

Мониторинг общественного мнения о состоянии российского общества

Продолжая сложившуюся традицию нашего издания, приводим результаты мониторинговых оценок общественного мнения о состоянии российского общества, выполняемых ФГБУН ВолНЦ РАН в Вологодской области¹.

Нижеследующие таблицы и графики показывают динамику ряда параметров социального самочувствия и общественно-политических настроений населения региона по результатам последней «волны» мониторинга (декабрь 2025 г.), а также за период с декабря 2024 по декабрь 2025 г. (последние 7 опросов, то есть год измерений).

Дается сопоставление результатов исследований со среднегодовыми данными за 2000 (первый год I президентского срока В.В. Путина), 2007 (последний год II президентского срока В.В. Путина, когда были достигнуты наиболее высокие оценки президентской деятельности), 2012 (первый год III президентского срока В.В. Путина), 2018 (первый год IV президентского срока), 2023 (последний полный год IV президентского срока) годы.

Представлена годовая динамика данных за 2007–2025 гг.²

В октябре – декабре 2025 г. уровень одобрения деятельности Президента РФ существенно не изменился и составил 65–66%. Доля отрицательных суждений – 19–20%.

За последние 12 месяцев (с декабря 2024 по декабрь 2025 г.) доля положительных оценок деятельности главы государства также не претерпела существенных изменений (65–67%).

В целом за 2025 год по сравнению со среднегодовыми данными 2024 года отмечается стабильность мнений по отношению к работе Президента РФ: доля положительных оценок составила 66–67%.

¹ Опросы проводятся 6 раз в год в Вологде, Череповце, в Бабаевском, Великоустюгском, Вожегодском, Грязовецком, Тарногском, Кирилловском, Никольском, Шекснинском муниципальных округах области. Метод опроса – анкетирование по месту жительства респондентов. Объем выборочной совокупности – 1500 человек в возрасте 18 лет и старше. Выборка целенаправленная, квотная. Репрезентативность выборки обеспечена соблюдением пропорций между городским и сельским населением, пропорций между жителями населенных пунктов различных типов (сельские населенные пункты, малые и средние города), половозрастной структуры взрослого населения области. Ошибка выборки не превышает 3%.

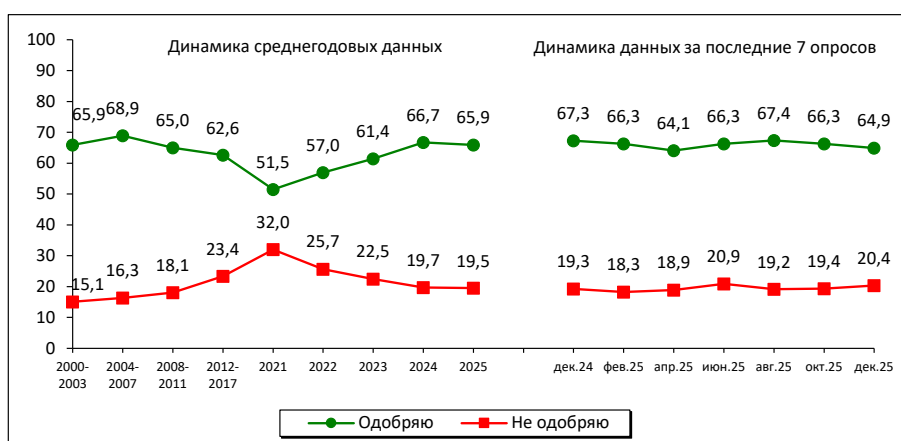
Более подробную информацию о результатах опросов, проводимых ВолНЦ РАН, можно найти на сайте <http://www.vssc.ac.ru/>.

² В 2020 г. было проведено четыре «волны» мониторинга. Опросы в апреле и июне 2020 г. не проводились в связи с карантинными ограничениями в период распространения Covid-19.

Как Вы оцениваете в настоящее время деятельность...? (в % от числа опрошенных)

Вариант ответа	Динамика среднегодовых данных								Динамика данных за последние 7 опросов							Изменение (+/-)		
																дек. 2025 к		2025
	2007	2012	2018	2021	2022	2023	2024	2025	Дек. 2024	Фев. 2025	Апр. 2025	Июнь 2025	Авг. 2025	Окт. 2025	Дек. 2025	дек. 2024	окт. 2025	к 2024
Президент РФ																		
Одобряю	75,3	51,7	66,4	51,5	57,0	61,4	66,7	65,9	67,3	66,3	64,1	66,3	67,4	66,3	64,9	-2	-1	-1
Не одобряю	11,5	32,6	21,7	32,0	25,7	22,5	19,7	19,5	19,3	18,3	18,9	20,9	19,2	19,4	20,4	+1	+1	0
Председатель Правительства РФ																		
Одобряю	–	49,6	48,0	39,9	45,4	50,1	54,1	54,4	55,6	54,7	53,9	53,0	55,1	55,7	54,0	-2	-2	0
Не одобряю	–	33,3	31,6	37,6	32,0	27,6	24,8	22,5	25,3	23,8	22,3	22,9	20,6	23,1	22,2	-3	-1	-2
Губернатор области*																		
Одобряю	55,8	41,9	38,4	36,7	40,9	48,1	51,7	42,5	50,8	46,8	42,9	39,9	41,0	41,8	42,8	-8	+1	-9
Не одобряю	22,2	33,3	37,6	40,5	35,8	30,9	28,4	37,2	29,8	31,4	34,6	37,2	39,1	41,3	39,3	+10	-2	+9
<div>Зеленой заливкой отмечаются позитивные изменения, красной заливкой – негативные, синей – отсутствие изменений. В связи с тем что изменения +/- 3 п. п. попадают в пределы ошибки выборки, они считаются незначимыми и отмечаются синим цветом.</div> <div>Формулировка вопроса: «Как Вы оцениваете в настоящее время деятельность...?».</div> <div>* 31 октября 2023 г. Указом Президента РФ временно исполняющим обязанности губернатора Вологодской области был назначен Георгий Юрьевич Филимонов. По итогам региональных выборов, состоявшихся 6–8 сентября 2024 г., Г.Ю. Филимонов набрал 62,3% голосов и стал избранным Губернатором Вологодской области.</div>																		

Как Вы оцениваете в настоящее время деятельность Президента РФ?
(в % от числа опрошенных, данные ФГБУН ВолНЦ РАН)*



Вариант ответа	Изменение (+/-)		
	дек. 2025 к 2024		2025 к 2024
	дек. 2024	окт. 2025	
Одобряю	-2	-1	-1
Не одобряю	+1	+1	0

Зеленой заливкой отмечаются позитивные изменения, красной заливкой – негативные, синей – отсутствие изменений. В связи с тем что изменения +/- 3 п. п. попадают в пределы ошибки выборки, они считаются незначимыми и отмечаются синим цветом.

* Здесь и далее во всех графиках представлены среднегодовые данные за 2020, 2021, 2022, 2023, 2024, 2025 гг., а также среднегодовые данные за периоды 2000–2003, 2004–2007, 2008–2011, 2012–2017 гг., соответствующие периодам президентских сроков.

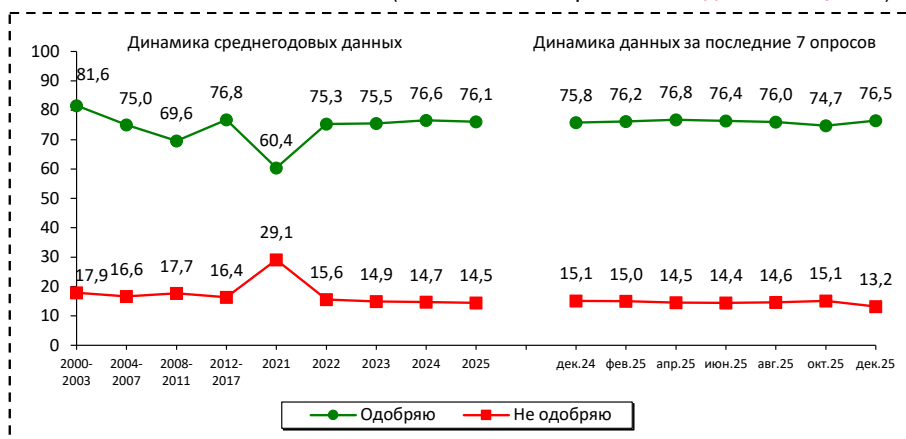
Для справки:

По данным ВЦИОМ, уровень одобрения деятельности Президента РФ за период с октября по 1-ю половину декабря 2025 г. составил 75–76%. Удельный вес негативных отзывов – 13–15%.

Оценки населения в декабре 2025 г. идентичны оценкам декабря 2024 г. (уровень одобрения деятельности главы государства составил 76–77%).

Изменений по сравнению со среднегодовыми данными 2024 года в 2025 году не наблюдается.

Вы в целом одобряете или не одобряете деятельность Президента РФ?
(в % от числа опрошенных; данные ВЦИОМ)



Вариант ответа	Изменение (+/-)		
	дек. 2024 к дек. 2025	окт. 2025 к дек. 2024	2025 к 2024
Одобрению	+1	+2	-1
Не одобрению	-2	-2	0

Формулировка вопроса «Вы в целом одобряете или не одобряете деятельность Президента России?».

Данные за декабрь – за один опрос от 07.12.2025.

Зеленой заливкой отмечаются позитивные изменения, красной заливкой – негативные, синей – отсутствие изменений. В связи с тем что изменения +/- 3 п. п. попадают в пределы ошибки выборки, они считаются незначимыми и отмечаются синим цветом.

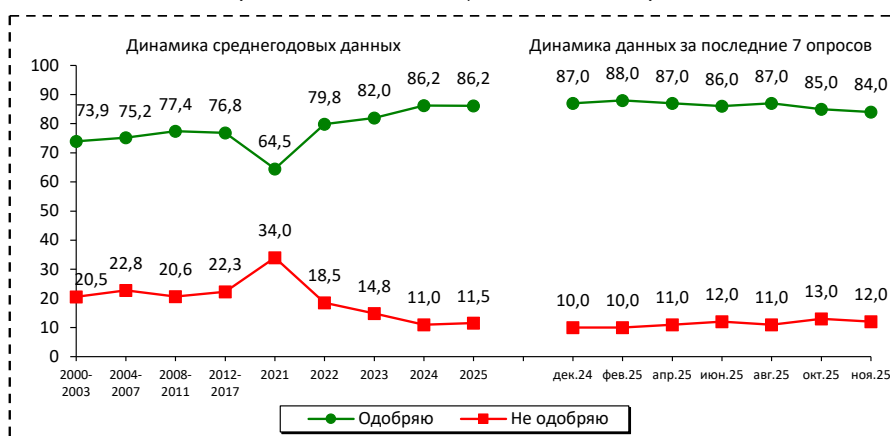
Источник: данные ВЦИОМ. URL: <https://wciom.ru/>

По данным Левада-Центра*, удельный вес позитивных оценок деятельности Президента РФ в октябре – ноябре 2025 г. составил 84–85%; доля отрицательных характеристик – 12–13%.

С декабря 2024 г. по ноябрь 2025 г. уровень одобрения руководителя страны незначительно снизился (на 3 п. п., с 87 до 84%).

По сравнению со среднегодовыми показателями 2024 года в 2025 году существенных изменений не зафиксировано.

Вы в целом одобряете или не одобряете деятельность Владимира Путина на посту президента России? (в % от числа опрошенных; данные Левада-Центра*)



Вариант ответа	Изменение (+/-)		
	нояб. 2025 к дек. 2024	окт. 2025 к дек. 2024	2025 к 2024
Одобрению	-3	-1	0
Не одобрению	+2	-1	+1

Формулировка вопроса: «Вы в целом одобряете или не одобряете деятельность Владимира Путина на посту президента России?».

Зеленой заливкой отмечаются позитивные изменения, красной заливкой – негативные, синей – отсутствие изменений. В связи с тем что изменения +/- 3 п. п. попадают в пределы ошибки выборки, они считаются незначимыми и отмечаются синим цветом.

Источник: данные Левада-Центра*. URL: <https://www.levada.ru/>

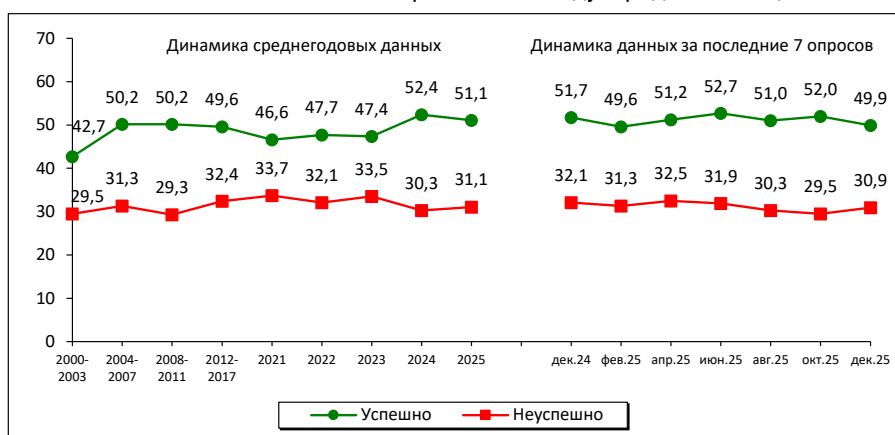
* Внесен в реестр иностранных агентов.

Доля жителей области, считающих успешными действия Президента РФ по укреплению международных позиций России, в октябре – декабре 2025 г. составила 50–52%. Удельный вес тех, кто придерживается противоположной точки зрения, значительно меньше (31%).

По сравнению с декабрем 2024 г., а также в среднем за 2024–2025 гг. оценки населения региона относительно успешности работы Президента РФ с проблемами в стране не изменились.

Насколько успешно, на Ваш взгляд, Президент РФ справляется с проблемами...? (в % от числа опрошенных; данные ФГБУН ВолНЦ РАН)

Укрепление международных позиций России



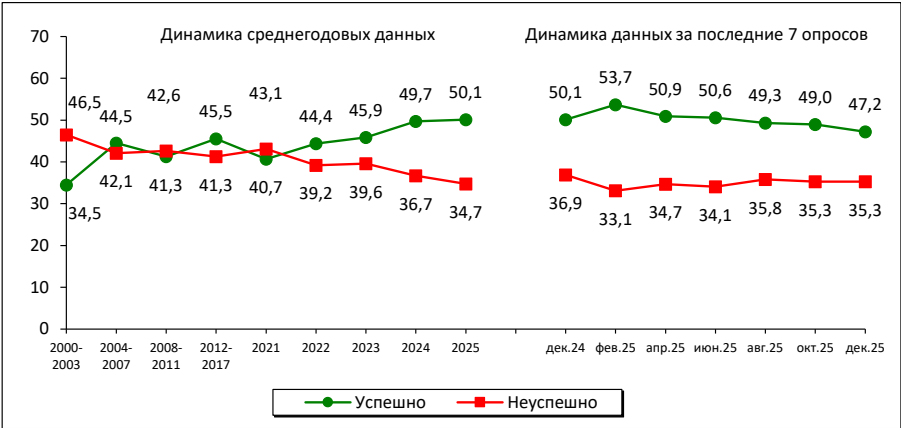
Вариант ответа	Изменение (+/-)		
	дек. 2025 к		2025
	дек. 2024	окт. 2025	к 2024
Успешно	-2	-2	-1
Неуспешно	-1	+1	+1

Зеленой заливкой отмечаются позитивные изменения, красной заливкой – негативные, синей – отсутствие изменений. В связи с тем что изменения +/-3 п. п. попадают в пределы ошибки выборки, они считаются незначимыми и отмечаются синим цветом.

За последние два месяца мнение жителей области о деятельности главы государства по наведению порядка в стране осталось прежним: доля положительных суждений составила 47–49%, отрицательных – 35%. При этом с февраля текущего года уровень поддержки снизился на 7 п. п. (с 54 до 47%).

За год (с декабря 2024 по декабрь 2025 г.) удельный вес положительных оценок деятельности главы государства по наведению порядка в стране незначительно снизился – на 3 п. п., с 50 до 47%. За период 2024–2025 гг. оценки населения сохранились на прежнем уровне.

Наведение порядка в стране



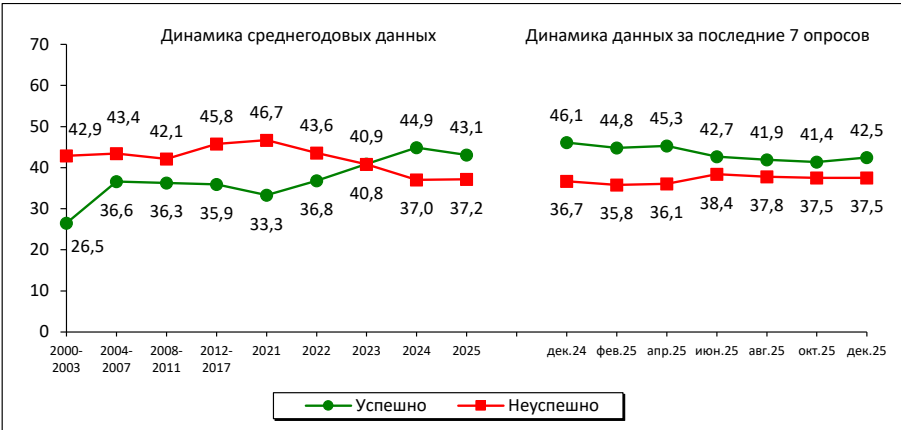
Вариант ответа	Изменение (+/-)		
	дек. 2025 к		2025 к 2024
	дек. 2024	окт. 2025	
Успешно	-3	-2	0
Неуспешно	-2	0	-2

Зеленой заливкой отмечаются позитивные изменения, красной заливкой – негативные, синей – отсутствие изменений. В связи с тем что изменения +/-3 п. п. попадают в пределы ошибки выборки, они считаются незначимыми и отмечаются синим цветом.

В октябре – декабре 2025 г. доля жителей области, позитивно оценивающих деятельность Президента РФ по защите демократии и укреплению свобод граждан, составила 41–42%; удельный вес противоположных суждений – 38%.

С декабря 2024 г. по декабрь 2025 г. удельный вес положительных оценок снизился на 4 п. п., с 46 до 42%. Среднегодовые данные 2025 года соответствуют уровню 2024 года.

Защита демократии и укрепление свобод граждан



Вариант ответа	Изменение (+/-)		
	дек. 2025 к		2025 к 2024
	дек. 2024	окт. 2025	
Успешно	-4	+1	-2
Неуспешно	+1	0	0

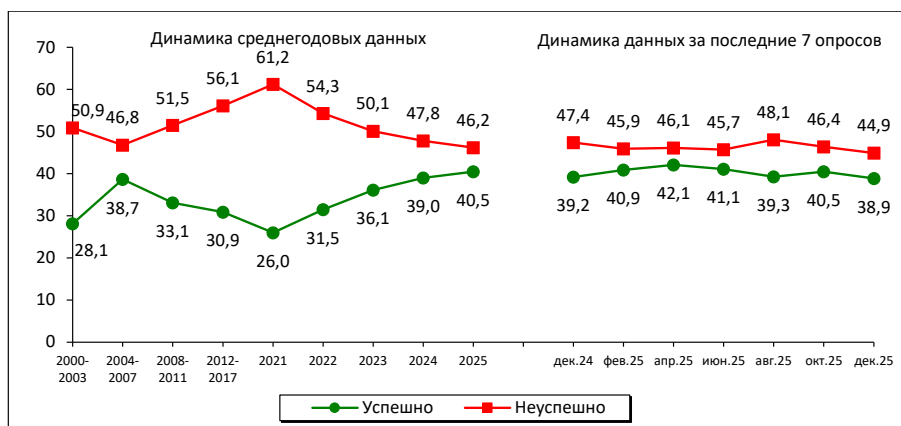
Зеленой заливкой отмечаются позитивные изменения, красной заливкой – негативные, синей – отсутствие изменений. В связи с тем что изменения +/-3 п. п. попадают в пределы ошибки выборки, они считаются незначимыми и отмечаются синим цветом.

Доля положительных оценок успешности решения Президентом РФ проблемы подъема экономики и роста благосостояния граждан за последние два месяца составила 39–41%.

За период с декабря 2024 г. по декабрь 2025 г. незначительно снизилась доля отрицательных оценок деятельности главы государства по подъему экономики и росту благосостояния граждан – с 47 до 45%.

В среднем за 2024 год по сравнению с 2025 годом не отмечается существенных изменений.

Подъем экономики, рост благосостояния граждан



Вариант ответа	Изменение (+/-)		
	дек. 2024	окт. 2025	2025 к 2024
Успешно	0	-2	+2
Неуспешно	-3	-2	-2

Зеленой заливкой отмечаются позитивные изменения, красной заливкой – негативные, синей – отсутствие изменений. В связи с тем что изменения +/-3 п. п. попадают в пределы ошибки выборки, они считаются незначимыми и отмечаются синим цветом.

Структура партийно-политических предпочтений жителей области в октябре – декабре 2025 г. оставалась стабильной. Доля людей, чьи интересы выражает партия «Единая Россия», составила 38–40%, КПРФ – 10–11%, ЛДПР – 8–9%, «Справедливая Россия» – 3–4%, «Новые люди» – 2%.

За год доля поддерживающих партию «Единая Россия» снизилась на 4 п. п. (с 42 до 38%). Аналогичная динамика характерна для среднегодовых данных: с 2024 по 2025 г. число сторонников «Единой России» сократилось на 3 п. п., с 43 до 40%. По остальным партиям не наблюдается существенных изменений в оценках.

Какая партия выражает Ваши интересы?
(в % от числа опрошенных; данные ФГБУН ВолНЦ РАН)

Партии	Динамика среднегодовых данных												Динамика данных за последние 7 опросов							Изменение (+/-)			
	2011	Выборы в ГД РФ 2011 г., факт	2012	2016	Выборы в ГД РФ 2016 г., факт	2018	2020	Выборы в ГД РФ 2020 г., факт	2021	2022	2023	2024	2025	Дек. 2024	Фев. 2025	Апр. 2025	Июнь 2025	Авг. 2025	Окт. 2025	Дек. 2025	Дек. 2025 к		2025 к 2024
																					дек. 2024	окт. 2025	
Единая Россия	31,1	33,4	29,1	35,4	38,0	37,9	31,5	49,8	31,7	35,2	39,5	42,9	40,3	42,3	39,9	40,5	41,6	41,2	40,5	38,1	-4	-2	-3
КПРФ	10,3	16,8	10,6	8,3	14,2	9,2	8,4	18,9	9,3	10,1	9,6	8,9	9,6	9,1	8,8	8,0	9,1	11,5	10,5	9,7	+1	-1	+1
ЛДПР	7,8	15,4	7,8	10,4	21,9	9,6	9,5	7,6	9,9	7,3	7,0	7,1	8,2	8,8	7,5	7,1	9,4	8,7	7,8	8,6	0	+1	+1
Справедливая Россия – Патриоты – За правду	5,6	27,2	6,6	4,2	10,8	2,9	4,7	7,5	4,7	4,9	4,4	3,5	3,5	4,4	2,3	2,9	3,9	4,2	3,4	4,1	0	+1	0
Новые люди*	–	–	–	–	–	–	–	5,3	2,3	1,5	1,9	2,0	2,5	2,3	3,1	3,0	2,5	1,8	2,2	2,5	0	0	+1
Другая	1,9	–	2,1	0,3	–	0,7	0,5	–	0,2	0,3	0,1	0,2	0,1	0,3	0,3	0,0	0,1	0,1	0,1	0,2	0	0	0
Никакая	29,4	–	31,3	29,4	–	28,5	34,2	–	33,9	30,6	26,5	25,2	25,8	26,3	28,4	27,7	24,9	23,3	24,3	26,1	0	+2	+1
Затрудняюсь ответить	13,2	–	11,7	12,0	–	11,2	11,1	–	10,0	10,1	11,1	10,3	10,0	6,5	9,7	10,8	8,5	9,2	11,3	10,7	+4	-1	0

* Партия «Новые люди» впервые получила место в Государственной Думе РФ по итогам выборов, прошедших 17–19 сентября 2021 г.

Зеленой заливкой отмечаются позитивные изменения, красной заливкой – негативные, синей – отсутствие изменений. В связи с тем что изменения +/-3 п. п. попадают в пределы ошибки выборки, они считаются незначимыми и отмечаются синим цветом.

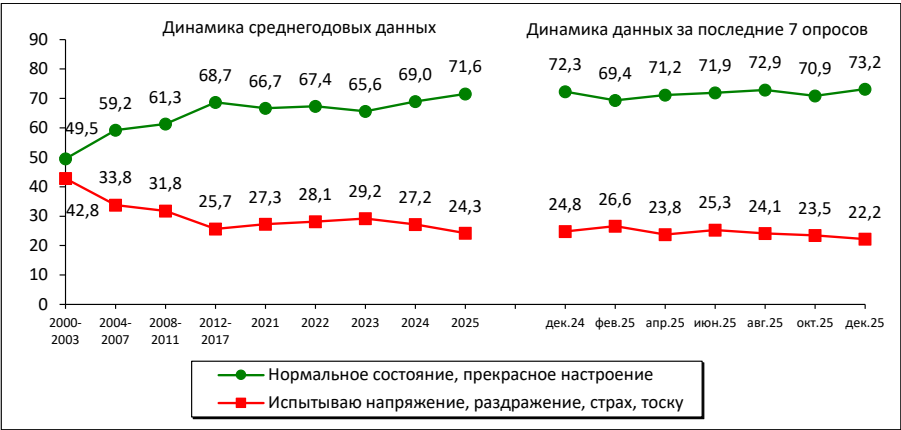
За последние два месяца удельный вес положительных оценок социального настроения составил 71–73%; доля негативных характеристик – 22–23%.

С декабря 2024 г. по декабрь 2025 г. доля людей, отмечающих, что у них «нормальное, прекрасное» настроение, составила 71–73% и не изменилась. Стабильным также остается удельный вес тех, кто чаще испытывает «напряжение, раздражение, страх, тоску» (22–23%).

По среднегодовым данным за 2024–2025 гг. доля негативных оценок населением своего повседневного эмоционального состояния незначительно сократилась – на 3 п. п., с 27 до 24%.

Оценка социального состояния
(в % от числа опрошенных; данные ФГБУН ВолНЦ РАН)

Социальное настроение



Вариант ответа	Изменение (+/-)		
	дек. 2025 к		2025 к 2024
	дек. 2024	окт. 2025	
Нормальное состояние, прекрасное настроение	+1	+2	+3
Испытываю напряжение, раздражение, страх, тоску	-3	-1	-3

Зеленой заливкой отмечаются позитивные изменения, красной заливкой – негативные, синей – отсутствие изменений. В связи с тем что изменения +/-3 п. п. попадают в пределы ошибки выборки, они считаются незначимыми и отмечаются синим цветом.

Запас терпения сохраняется на стабильно высоком уровне: 83% жителей области в октябре – декабре 2025 г. отметили, что «всё не так плохо и можно жить». Доля тех, кто считает, что терпеть их бедственное положение «уже невозможно», составила 10–12%.

Аналогичные оценки жителей области отмечались в декабре 2024 г., а также в среднем за 2024–2025 гг.

Запас терпения



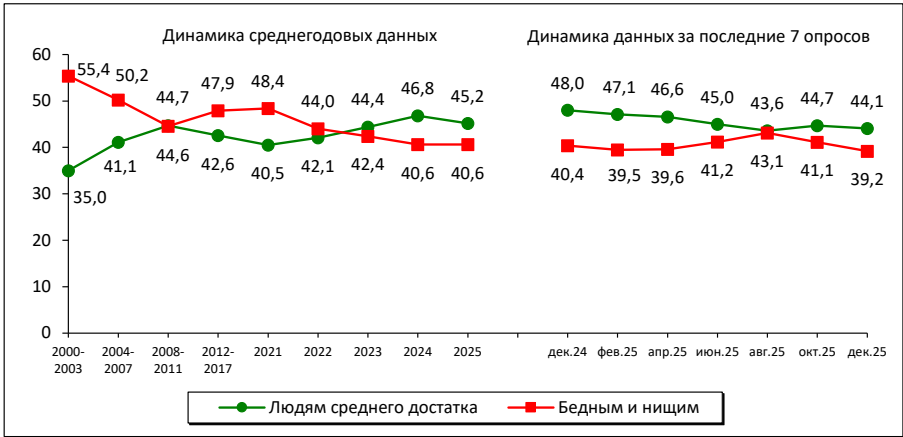
Вариант ответа	Изменение (+/-)		
	дек. 2025 к		2025 к 2024
	дек. 2024	окт. 2025	
Всё не так плохо, и жить можно; жить трудно, но можно терпеть	+2	0	+3
Терпеть наше бедственное положение уже невозможно	-2	-2	-1

Зеленой заливкой отмечаются позитивные изменения, красной заливкой – негативные, синей – отсутствие изменений. В связи с тем что изменения +/-3 п. п. попадают в пределы ошибки выборки, они считаются незначимыми и отмечаются синим цветом.

Как и в октябре, в декабре 2025 г. доля жителей области, субъективно относящих себя к категории людей «среднего достатка», составила 44–45%. Удельный вес «бедных и нищих» также не изменился (39–41%).

За последние 12 месяцев удельный вес людей, считающих себя людьми среднего достатка, сократился на 4 п. п. (с 48 до 44%). Особенно заметно это сокращение в группах респондентов с высшим образованием, среди 20% самых обеспеченных граждан и жителей Вологды. Доля относящих себя к «бедным и нищим» сократилась среди людей со средним специальным образованием и среди 20% наименее обеспеченных. В 2025 году ощутимых отклонений от среднегодовых значений 2024 года не наблюдается.

Социальная самоидентификация



Вариант ответа	Изменение (+/-)		
	дек. 2025 к дек. 2024	окт. 2025	2025 к 2024
Доля считающих себя людьми среднего достатка	-4	-1	-2
Доля считающих себя бедными и нищими	-1	-2	0

Формулировка вопроса: «К какой категории Вы себя относите?».

Зеленой заливкой отмечаются позитивные изменения, красной заливкой – негативные, синей – отсутствие изменений. В связи с тем что изменения +/-3 п. п. попадают в пределы ошибки выборки, они считаются незначимыми и отмечаются синим цветом.

Доля людей «среднего достатка» в различных социально-демографических категориях населения
(в % от числа опрошенных; данные ФГБУН ВолНЦ РАН)

Категория населения	Динамика среднегодовых данных								Динамика данных за последние 7 опросов							Изменение (+/-)		
	2007	2012	2018	2021	2022	2023	2024	2025	Дек. 2024	Фев. 2025	Апр. 2025	Июнь 2025	Авг. 2025	Окт. 2025	Дек. 2025	дек. 2025 к дек. 2024	окт. 2025	2025 к 2024
Пол																		
Мужской	50,4	45,7	43,2	40,0	41,5	45,0	46,6	47,1	49,8	49,5	50,0	47,1	43,7	45,3	46,7	-3	+1	+1
Женский	46,4	43,9	41,5	40,8	42,6	43,8	46,8	43,7	46,5	45,2	43,9	43,3	43,5	44,1	42,0	-5	-2	-3
Возраст																		
До 30 лет	57,1	52,8	43,9	39,1	43,8	44,9	49,3	46,2	50,2	52,6	44,8	45,7	45,7	42,4	46,2	-4	+4	-3
30–55 лет	50,4	45,0	44,0	42,1	42,3	46,4	49,2	47,4	50,4	51,5	47,4	47,2	43,3	48,3	46,6	-4	-2	-2
Старше 55 лет	36,6	37,4	39,4	39,0	41,3	41,7	42,8	42,2	44,2	39,7	46,4	42,2	43,2	41,1	40,3	-4	-1	-1
Образование																		
Среднее и н/среднее	37,1	33,3	35,7	34,7	35,0	34,0	38,0	36,4	39,1	40,5	40,3	38,4	35,3	30,4	33,5	-6	+3	-2
Среднее специальное	50,9	42,7	46,2	43,0	45,1	47,8	48,5	48,1	49,4	47,6	47,4	47,2	46,5	48,8	50,8	+1	+2	0
Высшее и н/высшее	58,3	57,0	44,1	43,5	47,1	50,2	54,1	51,1	55,3	53,7	53,1	49,2	48,6	54,9	47,3	-8	-8	-3
Доходные группы																		
20% наименее обеспеченных	25,7	20,8	24,7	28,4	24,3	23,0	24,8	22,4	25,6	25,4	21,3	15,1	23,6	24,4	24,6	-1	0	-2
60% средне-обеспеченных	46,3	42,6	42,7	37,3	41,5	42,1	44,3	44,1	45,4	44,6	45,7	44,6	41,2	44,6	43,6	-2	-1	0
20% наиболее обеспеченных	76,1	74,9	61,3	60,5	61,2	67,2	70,1	66,0	71,4	68,8	63,7	70,5	62,7	65,9	64,5	-7	-1	-4
Территории																		
Вологда	57,5	43,7	42,0	36,0	35,5	44,6	51,5	47,9	52,2	51,5	49,5	47,1	46,4	48,1	44,8	-7	-3	-4
Череповец	63,8	58,6	40,3	41,0	42,0	44,0	46,1	44,0	46,7	45,2	45,2	44,2	43,7	44,4	41,2	-6	-3	-2
Районы	36,2	38,1	43,6	42,7	45,9	44,4	44,4	44,2	46,3	45,7	45,6	44,2	41,8	42,7	45,3	-1	+3	0
Область	48,2	44,7	42,3	40,5	42,1	44,4	46,8	45,2	48,0	47,1	46,6	45,0	43,6	44,7	44,1	-4	-1	-2
Общее количество групп: положительные изменения / нет изменений / отрицательные изменения																14: 0 / 5 / 9	14: 1 / 12 / 1	14: 0 / 12 / 2
Зеленой заливкой отмечаются позитивные изменения, красной заливкой – негативные, синей – отсутствие изменений. В связи с тем что изменения +/- 3 п. п. попадают в пределы ошибки выборки, они считаются незначимыми и отмечаются синим цветом.																		

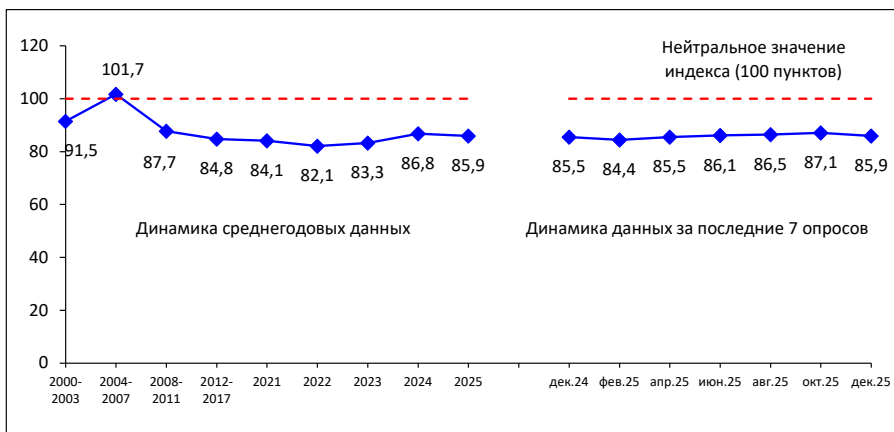
Доля людей, относящих себя к «бедным и нищим», в различных социально-демографических категориях населения (в % от числа опрошенных; данные ФГБУН ВолНЦ РАН)

Категория населения	Динамика среднегодовых данных								Динамика данных за последние 7 опросов							Изменение (+/-)		
	2007	2012	2018	2021	2022	2023	2024	2025	Дек. 2024	Фев. 2025	Апр. 2025	Июнь 2025	Авг. 2025	Окт. 2025	Дек. 2025	дек. 2025 к		2025 к 2024
																дек. 2024	окт. 2025	
Пол																		
Мужской	39,8	42,7	43,3	48,0	44,7	40,5	40,1	39,4	37,3	37,4	37,3	38,9	43,6	41,6	37,7	0	-4	-1
Женский	44,6	45,9	47,0	48,8	43,5	43,8	41,1	41,6	43,0	41,2	41,5	42,9	42,7	40,8	40,3	-3	-1	0
Возраст																		
До 30 лет	32,4	36,6	40,4	47,2	40,2	38,9	36,3	37,7	33,5	35,4	39,6	38,6	38,5	38,1	35,7	+2	-2	+1
30–55 лет	40,0	44,0	43,2	45,4	42,5	39,0	37,6	37,7	38,7	35,4	36,9	37,2	41,4	38,5	37,0	-2	-2	0
Старше 55 лет	55,5	51,9	50,6	52,5	47,4	47,9	45,9	45,1	45,0	45,9	42,8	46,8	46,6	45,4	42,9	-2	-3	-1
Образование																		
Среднее и н/среднее	52,6	56,0	53,5	55,4	50,2	50,7	48,4	48,8	47,7	46,8	46,6	46,4	50,5	52,5	49,9	+2	-3	0
Среднее специальное	39,9	46,4	42,0	46,0	41,5	39,3	39,3	37,0	39,9	38,6	38,1	39,6	37,9	38,2	29,5	-10	-9	-2
Высшее и н/высшее	33,1	32,3	41,1	44,0	39,7	38,1	34,0	36,1	33,7	32,7	32,9	37,5	41,6	32,5	39,4	+6	+7	+2
Доходные группы																		
20% наименее обеспеченных	64,5	67,2	62,9	61,2	59,0	58,9	63,2	61,5	63,3	61,8	63,3	69,4	59,1	64,8	50,8	-13	-14	-2
60% средне-обеспеченных	45,0	48,0	46,5	53,0	46,6	46,0	42,9	42,7	42,2	41,7	41,4	43,3	45,9	42,1	41,6	-1	-1	0
20% наиболее обеспеченных	15,9	16,7	28,6	27,8	27,9	21,3	20,0	21,5	23,0	20,2	24,3	14,0	28,8	20,7	21,2	-2	+1	+2
Территории																		
Вологда	32,3	44,1	40,4	47,9	47,0	40,9	34,3	33,7	35,5	33,9	33,3	33,6	32,8	33,8	35,0	-1	+1	-1
Череповец	31,4	31,9	52,4	49,1	46,7	45,8	43,7	44,8	47,2	46,2	44,9	45,5	44,4	43,4	44,1	-3	+1	+1
Районы	52,5	51,1	44,2	48,3	40,8	41,2	42,6	42,4	39,4	39,0	40,4	43,3	48,6	44,3	38,7	-1	-6	0
Область	42,5	44,5	45,4	48,4	44,0	42,4	40,6	40,6	40,4	39,5	39,6	41,2	43,1	41,1	39,2	-1	-2	0
Общее количество групп: положительные изменения / нет изменений / отрицательные изменения																14: 2 / 11 / 1	14: 4 / 9 / 1	14: 0 / 14 / 0
Зеленой заливкой отмечаются позитивные изменения, красной заливкой – негативные, синей – отсутствие изменений. В связи с тем что изменения +/-3 п. п. попадают в пределы ошибки выборки, они считаются незначимыми и отмечаются синим цветом.																		

Индекс потребительских настроений (ИПН) в октябре – декабре 2025 г. составил 86–87 пунктов.

В декабре 2025 г. значение ИПН соответствует данным декабря 2024 г. (85–86 п.). По сравнению со среднегодовыми показателями 2024 года в 2025 году существенных изменений не зафиксировано.

Индекс потребительских настроений (ИПН в пунктах; данные ФГБУН ВолНЦ РАН по Вологодской области)



Вариант ответа	Изменение (+/-)		
	дек. 2025 к		2025 к 2024
	дек. 2024	окт. 2025	
Значение индекса, в пунктах	0	-1	-1

Зеленой заливкой отмечаются позитивные изменения, красной заливкой – негативные, синей – отсутствие изменений. В связи с тем что изменения +/-3 п. п. попадают в пределы ошибки выборки, они считаются незначимыми и отмечаются синим цветом.

Динамика индекса потребительских настроений в различных социально-демографических группах населения (в пунктах)

Категория населения	2023 г.	Фев. 2024	Апр. 2024	Июнь 2024	Авг. 2024	Окт. 2024	Дек. 2024	2024 г.	Фев. 2025	Апр. 2025	Июнь 2025	Авг. 2025	Окт. 2025	Дек. 2025	2025 г.	Изменение (+/-)		
																дек. 2025 к		2025 к 2024
																дек. 2024	окт. 2025	
Пол																		
Мужской	84,2	82,8	85,8	84,3	89,1	85,5	85,7	85,5	86,2	85,5	87,2	86,8	88,9	87,1	87,0	+1	-2	+2
Женский	82,6	85,8	87,6	89,2	88,7	88,4	85,5	87,5	83,0	85,4	85,4	86,2	85,8	85,1	85,2	0	-1	-2
Возраст																		
До 30 лет	89,9	90,9	90,2	96,8	98,4	95,5	91,8	93,9	95,2	87,9	93,1	94,5	92,0	88,9	91,9	-3	-3	-2
30–55 лет	84,5	85,2	88,4	85,9	91,2	88,3	87,1	87,7	87,3	86,7	89,3	87,2	89,4	87,8	88,0	+1	-2	0
Старше 55 лет	79,4	81,4	83,5	84,9	82,4	82,5	81,5	82,7	76,9	83,1	79,9	82,8	82,6	82,8	81,4	+1	0	-1
Образование																		
Н/среднее и среднее	79,8	80,0	83,6	86,9	85,4	86,3	82,1	84,1	82,7	83,1	82,9	85,5	88,4	85,4	84,7	+3	-3	+1
Среднее специальное	85,8	85,1	88,3	86,2	88,8	89,0	89,7	87,9	84,4	88,2	89,0	86,0	86,6	88,5	87,1	-1	+2	-1
Высшее	83,3	87,5	88,4	88,2	92,9	85,7	84,4	87,9	86,3	84,9	86,2	88,0	86,4	83,2	85,8	-1	-3	-2
Доходные группы																		
20% наименее обеспеченных	70,3	71,7	72,3	74,2	69,4	79,0	76,6	73,9	69,2	66,2	63,0	74,8	76,8	69,2	69,9	-7	-8	-4
60% средне-обеспеченных	83,9	84,0	88,3	85,2	89,9	87,2	85,3	86,7	84,8	88,0	87,2	86,5	88,3	87,8	87,1	+3	-1	0
20% наиболее обеспеченных	95,4	97,7	97,9	101,9	99,7	97,6	91,2	97,7	96,9	94,8	104,7	94,7	93,9	97,1	97,0	+6	+3	-1
Территории																		
Вологда	73,2	76,7	79,7	78,8	80,8	77,3	76,5	78,3	75,2	77,7	75,8	71,9	73,4	74,5	74,8	-2	+1	-4
Череповец	87,0	90,4	92,4	93,0	93,0	93,0	92,0	92,3	91,5	93,8	94,7	98,3	99,5	98,0	96,0	+6	-2	+4
Районы	86,9	85,7	87,7	88,4	91,2	89,6	87,3	88,3	85,7	85,4	87,6	88,6	88,4	86,0	87,0	-1	-2	-1
Область	83,3	84,5	86,8	87,0	88,9	87,1	85,5	86,6	84,4	85,5	86,1	86,5	87,1	85,9	85,9	0	-1	-1
Общее количество групп: положительные изменения / нет изменений / отрицательные изменения																14: 2 / 11 / 1	14: 0 / 13 / 1	14: 1 / 11 / 2
Зеленой заливкой отмечаются позитивные изменения, красной заливкой – негативные, синей – отсутствие изменений. В связи с тем что изменения +/-3 п. п. попадают в пределы ошибки выборки. они считаются незначимыми и отмечаются синим цветом.																		

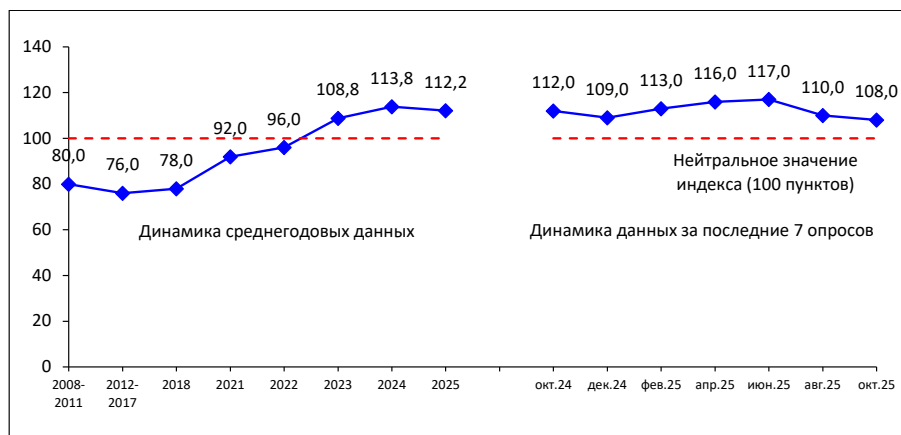
Зеленой заливкой отмечаются позитивные изменения, красной заливкой – негативные, синей – отсутствие изменений. В связи с тем что изменения +/-3 п. п. попадают в пределы ошибки выборки, они считаются незначимыми и отмечаются синим цветом.

Для справки:

По последним данным общероссийских опросов Левада-Центра* (за период с августа по октябрь 2025 г.), индекс потребительских настроений снизился и составил 110–108 пунктов. Более значительный спад произошел с июня 2025 г. — на 9 п., с 117 до 108.

Негативные изменения наблюдаются за последние 12 месяцев (ИПН снизился на 4 пункта, с 112 до 108 п.). По среднегодовым данным 2024 и 2025 гг. существенных изменений не фиксируется.

Индекс потребительских настроений (ИПН в пунктах; данные Левада-Центра* по России³)



Вариант ответа	Изменение (+/-)		
	окт. 2024	авг. 2025	2025 к 2024
Значение индекса, в пунктах	-4	-2	-2

Индекс рассчитывается с 2008 г.

Последние данные — за октябрь 2025 г.

Зеленой заливкой отмечаются позитивные изменения, красной заливкой — негативные, синей — отсутствие изменений. В связи с тем что изменения +/- 3 п. п. попадают в пределы ошибки выборки, они считаются незначимыми и отмечаются синим цветом.

Источник: данные Левада-Центра*. URL: <https://www.levada.ru/indikatory/sotsialno-ekonomicheskie-indikatory/>

За период с октября по декабрь 2025 г. существенных изменений в динамике доли позитивных оценок социального настроения в среднем по области не наблюдается. Однако в пяти социально-демографических группах фиксируются позитивные изменения. Доля положительных оценок возросла на 5 п. п. среди мужчин (с 68 до 73%), людей в возрасте 30–55 лет (с 74 до 78%), лиц с высшим и незаконченным высшим образованием (с 73 до 78%), по субъективным самооценкам уровня доходов относящихся к группе 20% наиболее обеспеченных граждан (с 84 до 89%); на 4 п. п. — среди лиц средним специальным образованием.

³ С марта 2025 года Левада-Центр* обновил данные по ИПН. ИПН в России рассчитывается с 1993 года на основе пяти вопросов, аналогично индексу, разработанному в 1940-х гг. Институтом социальных исследований при университете Мичигана. Индивидуальные индексы по каждому вопросу рассчитываются как разность долей положительных и отрицательных ответов плюс 100. Совокупный ИПН — среднее арифметическое индивидуальных индексов (диапазон 0–200, где >100 — преобладание позитивных оценок). В 2009 году была введена привязка ИПН к значениям марта 2008 года (база 100%), что было связано с изменением методологии опросов и экономическим кризисом. Однако это привело к тому, что индекс стал отражать изменения только относительно 2008 года. С марта 2025 года принято решение вернуться к оригинальной методике расчета ИПН, отказавшись от привязки к 2008 году, т. к. в 2023 году многие показатели превысили максимумы 2008 года и старая версия индекса перестала адекватно отражать текущую ситуацию. Возврат к исходной методике призван решить эту проблему. Источник: Обновленный индекс потребительских настроений: показатели февраля 2025 года. URL: <https://www.levada.ru/2025/03/26/obnovlennyy-indeks-potrebitelskihnastroenij-rokazateli-fevralya-2025-goda/>.

*Внесен в реестр иностранных агентов.

С декабря 2024 г. по декабрь 2025 г. в большинстве социально-демографических групп ощутимых изменений не наблюдалось. Доля позитивных оценок увеличилась только в трех категориях: среди мужчин, людей в возрасте 30–55 лет, а также относящихся к группе 20% наиболее обеспеченных граждан. Зафиксировано ухудшение настроения среди молодежи до 30 лет (на 7 п. п., с 81 до 74%) и в низкодоходной группе населения (на 5 п. п., с 56 до 51%).

В целом в 2025 году ситуация стабильная, оценки соответствуют среднегодовым данным предыдущего года.

Социальное настроение в различных социальных группах (вариант ответа «Прекрасное настроение, нормальное, ровное состояние», в % от числа опрошенных; данные ФГБУН ВолНЦ РАН)

Категория населения	Динамика среднегодовых данных								Динамика данных за последние 7 опросов							Изменение (+/-)		
	2007	2012	2018	2021	2022	2023	2024	2025	Дек. 2024	Фев. 2025	Апр. 2025	Июнь 2025	Авг. 2025	Окт. 2025	Дек. 2025	дек. 2025 к		2025 к 2024
																дек. 2024	окт. 2025	
Пол																		
Мужской	65,9	69,1	72,8	65,7	66,8	65,5	66,5	70,7	69,2	70,1	68,8	71,6	72,1	68,2	73,3	+4	+5	+4
Женский	61,7	65,8	69,8	67,4	67,9	65,7	70,9	72,3	74,7	68,8	73,1	72,2	73,5	73,1	73,1	-2	0	+1
Возраст																		
До 30 лет	71,3	72,3	79,9	73,5	77,6	75,0	76,6	76,8	81,3	79,9	76,7	76,7	78,1	75,2	74,3	-7	-1	0
30–55 лет	64,8	67,9	72,6	69,5	69,4	68,8	71,3	74,3	73,2	70,2	74,1	74,1	74,9	73,9	78,4	+5	+5	+3
Старше 55 лет	54,8	62,1	65,2	60,5	61,1	58,2	63,3	66,5	67,8	64,6	65,8	67,6	68,6	65,9	66,6	-1	+1	+3
Образование																		
Среднее и н/среднее	58,4	57,2	64,8	62,1	64,6	62,0	64,6	67,2	65,5	64,6	65,6	68,4	70,3	68,4	66,1	+1	-2	+3
Среднее специальное	64,6	66,7	72,1	66,7	68,3	66,1	70,3	73,6	76,5	71,8	74,8	74,1	73,6	71,4	75,6	-1	+4	+3
Высшее и н/высшее	68,6	77,0	76,7	71,5	69,5	68,8	72,3	73,9	74,2	71,4	73,4	73,0	74,7	73,1	77,6	+3	+5	+2
Доходные группы																		
20% наименее обеспеченных	51,6	51,5	57,2	54,6	57,0	50,1	53,5	55,2	55,7	55,9	56,9	56,1	58,3	53,3	50,7	-5	-3	+2
60% средне-обеспеченных	62,9	68,7	72,1	67,3	68,1	67,4	70,7	73,2	74,2	70,5	72,6	74,4	73,1	73,1	75,2	+1	+2	+3
20% наиболее обеспеченных	74,9	81,1	82,4	79,9	78,3	73,9	77,6	83,6	80,6	77,9	81,3	84,1	83,8	84,8	89,4	+9	+5	+6
Территории																		
Вологда	63,1	73,6	71,0	60,3	59,8	59,6	66,0	70,2	69,6	66,7	68,6	69,5	72,9	71,4	71,9	+2	+1	+4
Череповец	68,1	76,2	75,7	71,0	71,2	68,1	69,8	73,1	73,0	69,9	71,5	72,5	75,0	73,2	76,3	+3	+3	+3
Районы	61,6	59,8	68,6	67,8	69,5	67,7	70,2	71,6	73,4	70,7	72,7	73,1	71,6	69,3	72,2	-1	+3	+1
Область	63,6	67,3	71,2	66,6	67,4	65,6	69,0	71,6	72,3	69,4	71,2	71,9	72,9	70,9	73,2	+1	+2	+3
Общее количество групп: положительные изменения / нет изменений / отрицательные изменения															14: 3/9 / 2	14: 4/10 / 0	14: 3/11 / 0	
Зеленой заливкой отмечаются позитивные изменения, красной заливкой – негативные, синей – отсутствие изменений. В связи с тем что изменения +/- 3 п. п. попадают в пределы ошибки выборки, они считаются незначимыми и отмечаются синим цветом.																		

РЕЗЮМЕ

Данные мониторинга общественного мнения за декабрь 2025 года позволяют сделать вывод о стабильности оценок населением ключевых социально-политических и социально-экономических индикаторов в стране и регионе. Основные тенденции показывают консолидацию мнений на уровне, сложившемся за предыдущий период измерений — октябрь 2025 г.

Одобрение деятельности высшего руководства страны остается на стабильно высоком уровне. Поддержка Президента РФ в течение 2025 года колебалась в узком диапазоне 65–67%, что сопоставимо с показателями 2024 года и превышает уровень 2023 года. Одобрение деятельности Председателя Правительства РФ также сохранилось на уровне около 54%. При этом зафиксировано снижение оценок деятельности губернатора Вологодской области: доля одобряющих сократилась с 52% в 2024 году до 43% в 2025 году. Однако в краткосрочной динамике наблюдается замедление отрицательных тенденций: с июня 2025 года уровень одобрения его работы повысился с 40 до 43%.

В партийных предпочтениях доминирует «Единая Россия», хотя ее поддержка за год снизилась с 42 до 38%, что вызывает опасения перед выборами в Государственную Думу Российской Федерации IX созыва в 2026 году⁴. Другие партии (КПРФ, ЛДПР, «Справедливая Россия», «Новые люди») сохранили свои позиции без существенных изменений.

Социальное самочувствие населения характеризуется устойчивым позитивным фоном. Около 71–73% жителей области оценивают свое настроение как нормальное или хорошее. Запас социального терпения («всё не так плохо и можно жить») демонстрирует высокий и стабильный показатель (83%).

Однако в субъективной социальной идентификации наметилась негативная динамика: доля причисляющих себя к «людям со средним достатком» снизилась за год с 48 до 44%, а доля относящих себя к «бедным и нищим» по-прежнему остается высокой (39–41%).

Индекс потребительских настроений (ИПН) в регионе остается ниже отметки в 100 пунктов, составив 86–87 пунктов, что свидетельствует о сдержанно-негативных ожиданиях населения в экономической сфере. При этом ИПН сохранил стабильность как в сравнении с 2024 годом, так и в краткосрочной динамике за два месяца.

Детальный анализ по социально-демографическим группам показывает, что позитивные изменения в социальном настроении за последний год в основном коснулись наиболее обеспеченных категорий (20% наиболее обеспеченных), мужчин и лиц среднего возраста (30–55 лет). В то же время ухудшение настроения отмечено среди молодежи до 30 лет и наименее обеспеченных граждан.

Таким образом, ключевой характеристикой состояния общества Вологодской области по итогам 2025 года является стабильность. Высокий уровень поддержки федеральной власти сочетается со снижением одобрения регионального руководства. Сохраняется высокий уровень базового социального оптимизма и терпения, однако экономические ожидания остаются сдержанными, а субъективное восприятие собственного материального положения демонстрирует тенденцию к умеренному ухудшению. Общественные настроения в целом консолидированы, а наблюдаемые изменения носят структурный характер, который заключается в расслоении социального самочувствия по доходному и возрастному признакам. Общий позитивный фон настроений маскирует растущую поляризацию: улучшение ситуации среди наиболее обеспеченных групп происходит параллельно с ухудшением настроений среди молодежи и наименее обеспеченных жителей региона.

Материалы подготовили: К.Е. Косыгина, И.М. Бахвалова

⁴ Выборы в Государственную Думу Российской Федерации IX созыва пройдут в Единый день голосования 18–20 сентября 2026 года.