

# МОНИТОРИНГ ОБЩЕСТВЕННОГО МНЕНИЯ

DOI: 10.15838/esc.2023.2.86.13

## Мониторинг общественного мнения о состоянии российского общества

Продолжая сложившуюся традицию нашего издания, приводим результаты мониторинговых оценок общественного мнения о состоянии российского общества, выполняемых ФГБУН ВолНЦ РАН в Вологодской области<sup>1</sup>.

Нижеследующие таблицы и графики показывают динамику ряда параметров социального самочувствия и общественно-политических настроений населения региона по результатам последней «волны» мониторинга (апрель 2023 г.), а также за период с апреля 2022 по апрель 2023 г. (последние 7 опросов, то есть почти год).

Даётся сопоставление результатов исследований со среднегодовыми данными за 2000 (первый год I президентского срока В.В. Путина), 2007 (последний год II президентского срока В.В. Путина, когда были достигнуты наиболее высокие оценки президентской деятельности), 2011 (последний год президентства Д.А. Медведева) и 2012 (первый год III президентского срока В.В. Путина) годы.

Представлена годовая динамика данных за 2018, 2020–2022 гг.<sup>2</sup>

В феврале – апреле 2023 г. удельный вес положительных оценок деятельности Президента РФ существенно не изменился (61%). Доля отрицательных характеристик составляет 23–24%<sup>3</sup>.

За последние 12 месяцев (с апреля 2022 г. по апрель 2023 г.) доля положительных суждений о деятельности главы государства увеличилась на 5 п. п. (с 56 до 61%). Удельный вес негативных оценок снизился на 2 п. п. (с 26 до 24%)<sup>4</sup>.

<sup>1</sup> Опросы проводятся 6 раз в год в Вологде, Череповце, в Бабаевском, Великоустюгском, Вожегодском, Грязовецком, Тарногском муниципальных округах и Кирилловском, Никольском и Шекснинском муниципальных районах области. Метод опроса – анкетирование по месту жительства респондентов. Объем выборочной совокупности – 1500 человек в возрасте 18 лет и старше. Выборка целенаправленная, квотная. Репрезентативность выборки обеспечена соблюдением пропорций между городским и сельским населением, пропорций между жителями населенных пунктов различных типов (сельские населенные пункты, малые и средние города), половозрастной структуры взрослого населения области. Ошибка выборки не превышает 3%.

Более подробную информацию о результатах опросов, проводимых ВолНЦ РАН, можно найти на сайте <http://www.vssc.ac.ru/>.

<sup>2</sup> В 2020 г. было проведено четыре «волны» мониторинга. Опросы в апреле и июне 2020 г. не проводились в связи с карантинными ограничениями в период распространения COVID-19.

<sup>3</sup> Здесь и далее во всех таблицах и в тексте **зеленой заливкой** отмечаются позитивные изменения, **красной – негативные**, **синей – отсутствие изменений**. В связи с тем что изменения +/- 2 п. п. попадают в пределы ошибки выборки, они считаются незначительными и отмечаются синим цветом.

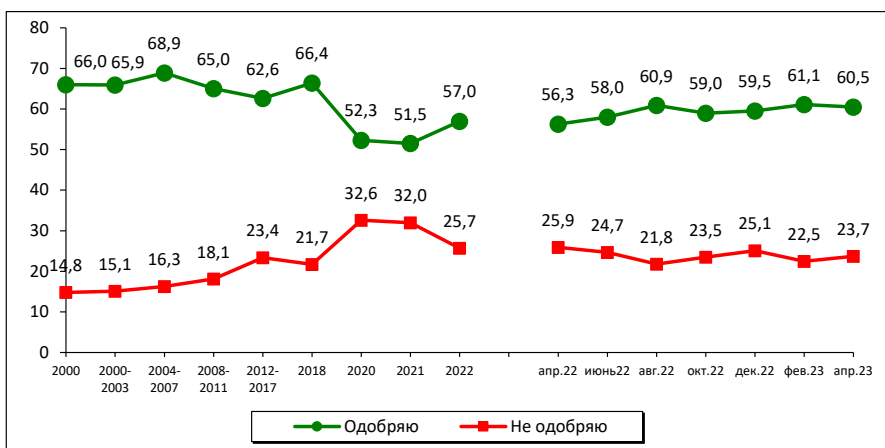
<sup>4</sup> Здесь и далее по тексту в рамке выделены результаты сравнительного анализа данных опроса, проведенного в апреле 2023 г., с результатами «волны» мониторинга, осуществленной в апреле 2022 г.

Как Вы оцениваете в настоящее время деятельность...? (в % от числа опрошенных)

Вариант ответа	Динамика среднегодовых данных								Динамика данных за последние 7 опросов							Изменение (+/-), апр. 2023 к	
	2000	2007	2011	2012	2018	2020	2021	2022	Апр. 2022	Июнь 2022	Авг. 2022	Окт. 2022	Дек. 2022	Фев. 2023	Апр. 2023	апр. 2022	фев. 2023
<b>Президент РФ</b>																	
Одобрю	66,0	75,3	58,7	51,7	66,4	52,3	51,5	57,0	56,3	58,0	60,9	59,0	59,5	61,1	60,5	+5	-1
Не одобряю	14,8	11,5	25,5	32,6	21,7	32,6	32,0	25,7	25,9	24,7	21,8	23,5	25,1	22,5	23,7	-2	+1
<b>Председатель Правительства РФ*</b>																	
Одобрю	-*	-*	59,3	49,6	48,0	38,7	39,9	45,4	43,6	45,5	47,5	48,1	50,1	49,3	48,3	+5	-1
Не одобряю	-	-	24,7	33,3	31,6	40,4	37,6	32,0	32,5	31,4	29,4	31,3	29,9	27,9	28,1	-4	0
<b>Губернатор области</b>																	
Одобрю	56,1	55,8	45,7	41,9	38,4	35,0	36,7	40,9	38,2	41,2	43,3	43,0	45,5	47,1	48,3	+10	+1
Не одобряю	19,3	22,2	30,5	33,3	37,6	42,5	40,5	35,8	37,3	34,3	32,5	33,9	35,2	33,0	32,3	-5	-1

Формулировка вопроса: «Как Вы оцениваете в настоящее время деятельность...?»  
\*Вопрос задается с 2008 года.

Как Вы оцениваете в настоящее время деятельность Президента РФ?  
(в % от числа опрошенных, данные ФГБУН ВолНЦ РАН)



Здесь и далее во всех графиках представлены среднегодовые данные за 2000, 2018, 2020, 2021, 2022 гг., а также среднегодовые данные за периоды 2000–2003, 2004–2007, 2008–2011, 2012–2017 гг., соответствующие периодам президентских сроков.

Для справки:

По данным ВЦИОМ, уровень одобрения деятельности Президента РФ с февраля по первую половину апреля 2023 г. увеличился на 2 п. п. (с 76 до 78%). Доля негативных характеристик не изменилась и составила 14–15%.

С апреля 2022 г. по первую половину апреля 2023 г. оценка деятельности главы государства осталась стабильной: доля положительных суждений составляет 78–79%, отрицательных – 14%.

Вы в целом одобряете или не одобряете деятельность Президента РФ?  
(в % от числа опрошенных; данные ВЦИОМ)



Изменение (+/-), апрель 2023 г. к		
Вариант ответа	апр. 2022	фев. 2023
Одобрению	-1	+1
Не одобряю	0	-1

Формулировка вопроса «Вы в целом одобряете или не одобряете деятельность Президента России?».

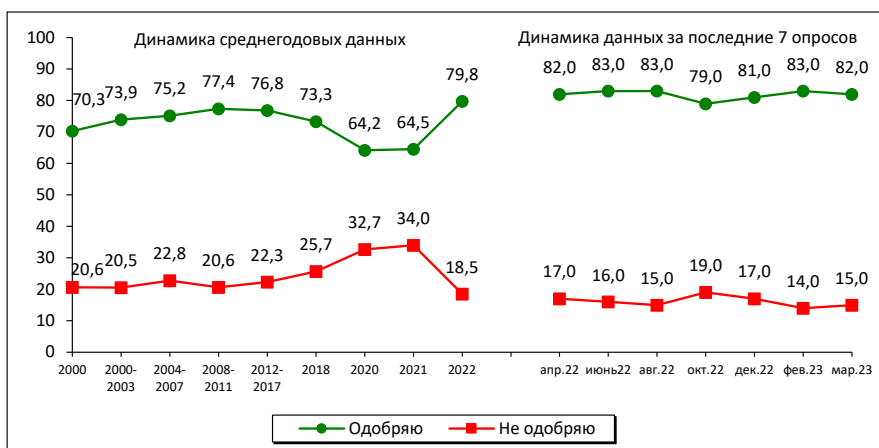
Данные за апрель 2023 г. – среднее за три опроса (2, 9 и 16 апреля).

Источник: данные ВЦИОМ. URL: <https://wciom.ru/>

По данным Левада-Центра\*, доля позитивных оценок деятельности Президента РФ в феврале – марте 2023 г. составила 82–83%; удельный вес отрицательных характеристик – 14–15%.

За последние 12 месяцев значительных изменений также не наблюдается: доля положительных характеристик составляет 82%, отрицательных – 15–17%.

Вы в целом одобряете или не одобряете деятельность Владимира Путина на посту Президента России? (в % от числа опрошенных; данные Левада-Центра\*)



Изменение (+/-), март 2023 г. к		
Вариант ответа	апр. 2022	фев. 2023
Одобрению	0	-1
Не одобряю	-2	+1

Формулировка вопроса: «Вы в целом одобряете или не одобряете деятельность Владимира Путина на посту Президента России?»

Источник: данные Левада-Центра\*. URL: <https://www.levada.ru/>

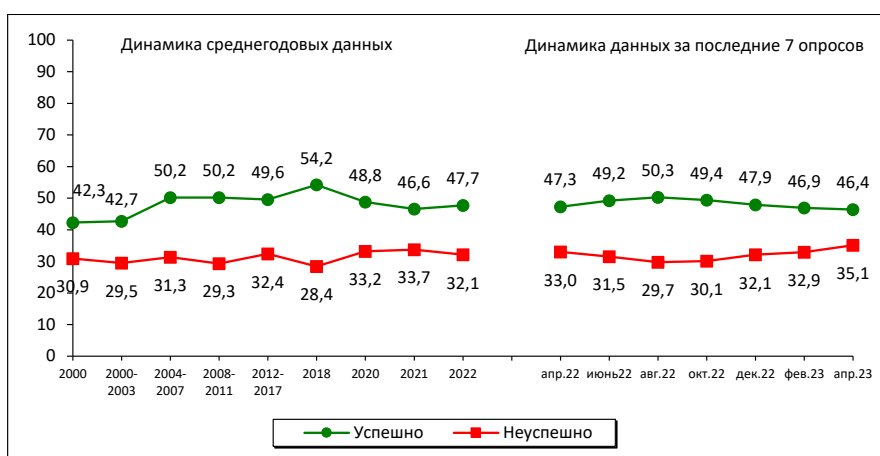
\* Внесен в реестр иностранных агентов.

Насколько успешно, на Ваш взгляд, Президент РФ справляется с проблемами...?  
(в % от числа опрошенных; данные ФГБУН ВолНЦ РАН)

За последние два месяца удельный вес людей, считающих успешными действия Президента РФ по укреплению международных позиций России, существенно не изменился (46–47%). Доля тех, кто придерживается противоположной точки зрения, незначительно увеличилась (на 2 п. п., с 33 до 35%).

С апреля 2022 по апрель 2023 г. доля положительных оценок работы президента по укреплению международных позиций России не изменилась и составила 46–47%; удельный вес негативных характеристик – 33–35%.

Укрепление международных позиций России

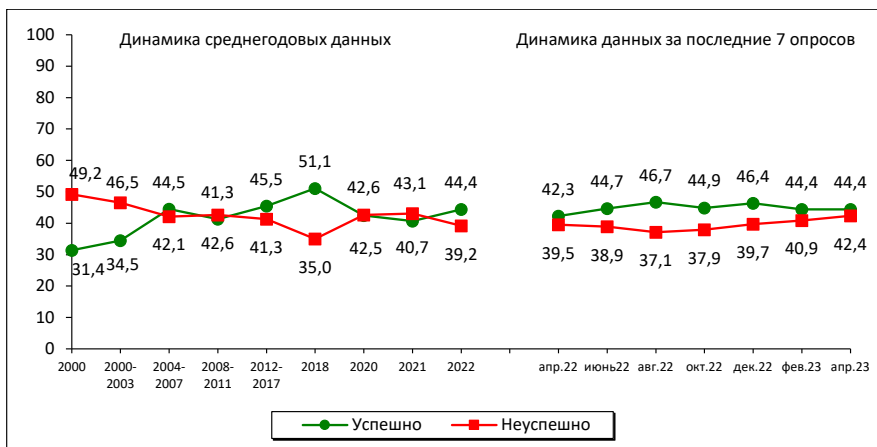


Изменение (+/-), апрель 2023 г. к		
Вариант ответа	апр. 2022	фев. 2023
Успешно	-1	-1
Неуспешно	+2	+2

В феврале – апреле 2023 г. доля жителей области, положительно оценивающих работу главы государства по наведению порядка в стране, составила 44%; удельный вес негативных характеристик – 41–42%.

За последние 12 месяцев незначительно возросла доля позитивных оценок относительно успешности решения главой государства проблемы наведения порядка в стране (на 2 п. п., с 42 до 44%). Удельный вес отрицательных отзывов существенно не изменился (42%).

Наведение порядка в стране

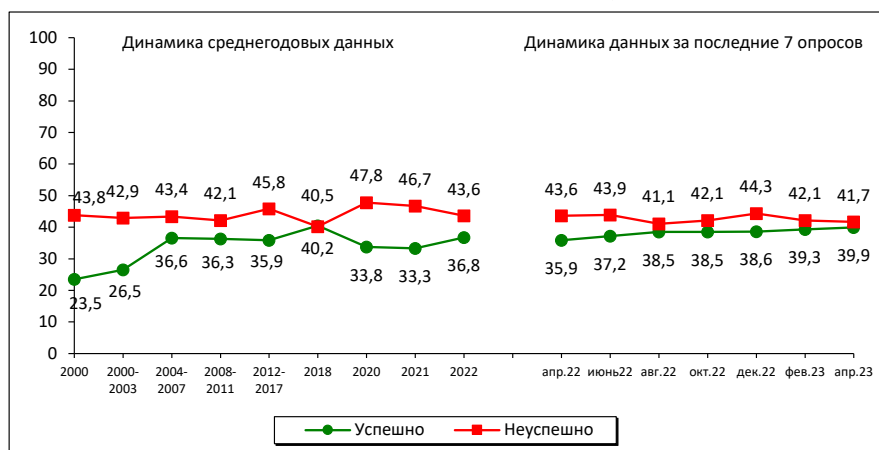


Изменение (+/-), апрель 2023 г. к		
Вариант ответа	апр. 2022	фев. 2023
Успешно	+2	0
Неуспешно	0	+2

Оценка деятельности Президента РФ по защите демократии и укреплению свобод граждан за последние два месяца не изменилась: доля положительных отзывов составляет 42%, отрицательных – 39%.

С апреля 2022 по апрель 2023 г. увеличилась доля позитивных характеристик (на 4 п. п., с 36 до 40%) и незначительно снизился удельный вес негативных суждений (на 2 п. п., с 44 до 42%).

### Защита демократии и укрепление свобод граждан

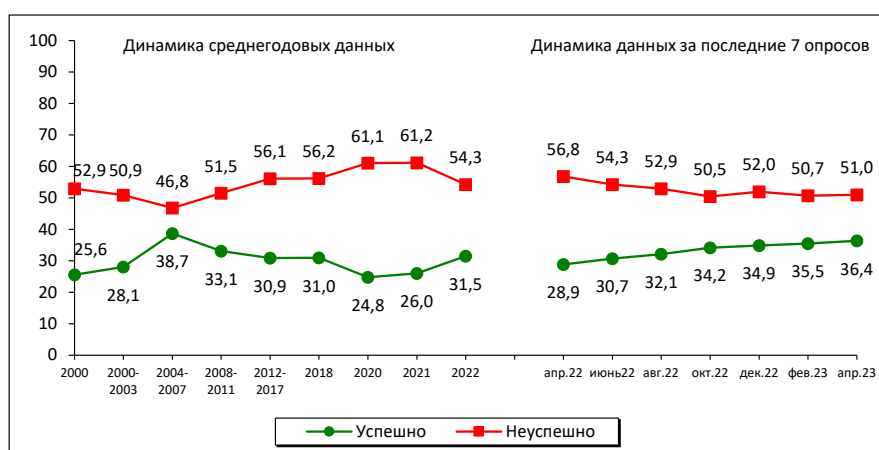


Изменение (+/-), апрель 2023 г. к		
Вариант ответа	апр. 2022	фев. 2023
Успешно	+4	0
Неуспешно	+2	+1

В феврале – апреле 2023 г. существенно не изменилось общественное мнение относительно деятельности Президента РФ по подъему экономики и росту благосостояния граждан: доля положительных оценок составила 36%, отрицательных – 51%.

За последние 12 месяцев доля позитивных суждений увеличилась на 7 п. п. (с 29 до 36%), отрицательных – уменьшилась на 6 п. п. (с 57 до 51%).

### Подъем экономики, рост благосостояния граждан



Изменение (+/-), апрель 2023 г. к		
Вариант ответа	апр. 2022	фев. 2023
Успешно	+7	+1
Неуспешно	-6	0

В структуре партийно-политических предпочтений жителей области за последние два месяца существенных изменений также не наблюдается: доля людей, чьи интересы выражает партия «Единая Россия», составляет 38–39%, КПРФ – 9%, ЛДПР – 6%, «Справедливая Россия» – 5%, «Новые люди» – 1–2%.

С апреля 2022 по апрель 2023 г. отмечается рост поддержки «Единой России» (на 4 п. п., с 34 до 38%), а также незначительное снижение доли людей, считающих, что ни одна из парламентских партий не выражает их интересы (на 3 п. п., с 31 до 28%).

Какая партия выражает Ваши интересы? (в % от числа опрошенных; данные ФГБУН ВолНЦ РАН)

Партия	Динамика среднегодовых данных												Динамика данных за последние 7 опросов							Изменение (+/-), апр. 2023 к	
	2000	2007	2011	Выборы в ГД РФ 2011 г., факт	2012	2016	Выборы в ГД РФ 2016 г., факт	2018	2020	Выборы в ГД РФ 2020 г., факт	2021	2022	Апр. 2022	Июнь 2022	Авг. 2022	Окт. 2022	Дек. 2022	Фев. 2023	Апр. 2023	апр. 2022	фев. 2023
Единая Россия	18,5	30,2	31,1	33,4	29,1	35,4	38,0	37,9	31,5	49,8	31,7	35,2	34,2	34,9	36,2	36,7	38,3	39,1	37,6	+4	-2
КПРФ	11,5	7,0	10,3	16,8	10,6	8,3	14,2	9,2	8,4	18,9	9,3	10,1	11,2	10,2	10,4	9,9	9,3	9,5	9,3	-2	0
ЛДПР	4,8	7,5	7,8	15,4	7,8	10,4	21,9	9,6	9,5	7,6	9,9	7,3	7,7	7,8	6,8	6,0	6,3	5,9	6,9	-1	+1
Справедливая Россия – Патриоты – За правду	-	7,8	5,6	27,2	6,6	4,2	10,8	2,9	4,7	7,5	4,7	4,9	4,5	4,8	4,9	4,5	4,7	4,6	4,7	0	0
Новые люди*	-	-	-	-	-	-	-	-	-	5,3	2,3	1,5	1,3	1,6	1,9	1,1	1,5	1,3	2,1	+1	+1
Другая	0,9	1,8	1,9	-	2,1	0,3	-	0,7	0,5	-	0,2	0,3	0,3	0,1	0,1	0,5	0,0	0,1	0,1	0	0
Никакая	29,6	17,8	29,4	-	31,3	29,4	-	28,5	34,2	-	33,9	30,6	30,8	30,7	29,3	30,6	29,9	28,0	28,0	-3	0
Затрудняюсь ответить	20,3	21,2	13,2	-	11,7	12,0	-	11,2	11,1	-	10,0	10,1	10,0	9,9	10,5	10,8	9,9	11,4	11,4	+1	0

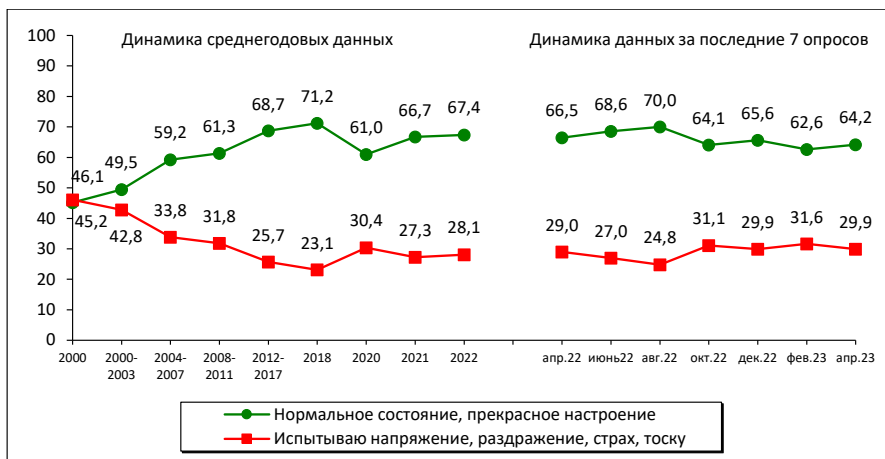
\* Партия «Новые люди» впервые получила место в Государственной Думе РФ по итогам выборов, прошедших 17–19 сентября 2021 г.

Оценка социального состояния (в % от числа опрошенных; данные ФГБУН ВолНЦ РАН)

С февраля по апрель 2023 г. доля положительных оценок социального настроения сохранилась на уровне 63–64%. Удельный вес людей, испытывающих преимущественно негативные эмоции, незначительно снизился (на 2 п. п., с 32 до 30%).

За последние 12 месяцев доля людей, характеризующих свое повседневное эмоциональное состояние как «нормальное, прекрасное», уменьшилась на 3 п. п. (с 67 до 64%). Удельный вес тех, кто чаще испытывает «напряжение, раздражение, страх, тоску», существенно не изменился (29–30%).

Социальное настроение



Изменение (+/-), апрель 2023 г. к		
Вариант ответа	апр. 2022	фев. 2023
Нормальное состояние, прекрасное настроение	-3	+2
Испытываю напряжение, раздражение, страх, тоску	+1	-2

В феврале – апреле 2023 г. осталась стабильной доля людей, которые считают, что «все не так плохо и можно жить» (76%), и тех, кто думает, что терпеть их бедственное положение «уже невозможно» (15%).

За последние 12 месяцев удельный вес позитивных характеристик запаса терпения также не изменился (76%), при этом доля отрицательных суждений незначительно снизилась (на 3 п. п., с 18 до 15%).

Запас терпения

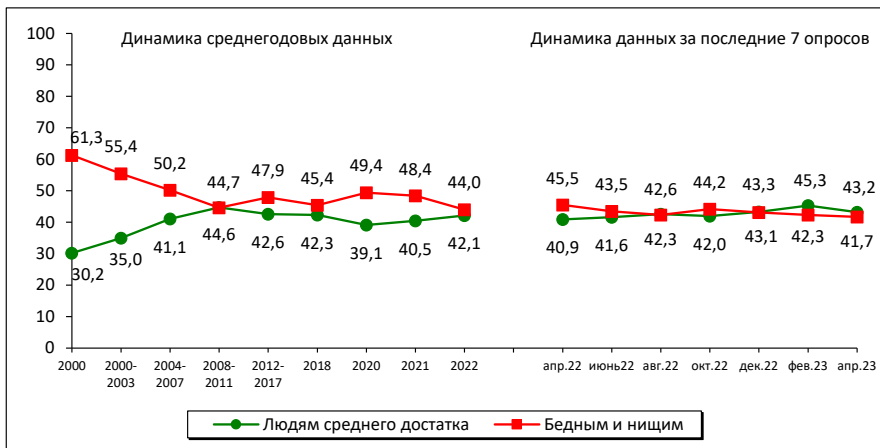


Изменение (+/-), апрель 2023 г. к		
Вариант ответа	апр. 2022	фев. 2023
Все не так плохо, и жить можно; жить трудно, но можно терпеть	0	0
Терпеть наше бедственное положение уже невозможно	-3	0

Удельный вес жителей области, субъективно относящих себя к категории «бедных и нищих», в феврале – апреле 2023 г. составил 42%. Доля тех, кто причисляет себя к категории «людей среднего достатка», незначительно снизилась (на 2 п. п., с 45 до 43%).

По сравнению с апрелем 2022 г. отмечаются преимущественно позитивные изменения: доля «бедных и нищих» уменьшилась на 4 п. п. (с 46 до 42%); удельный вес людей «среднего достатка» возрос на 2 п. п. (с 41 до 43%).

Социальная самоидентификация



Изменение (+/-), апрель 2023 г. к		
Вариант ответа	апр. 2022	фев. 2023
Доля считающих себя людьми среднего достатка	+2	-2
Доля считающих себя бедными и нищими	-4	-1

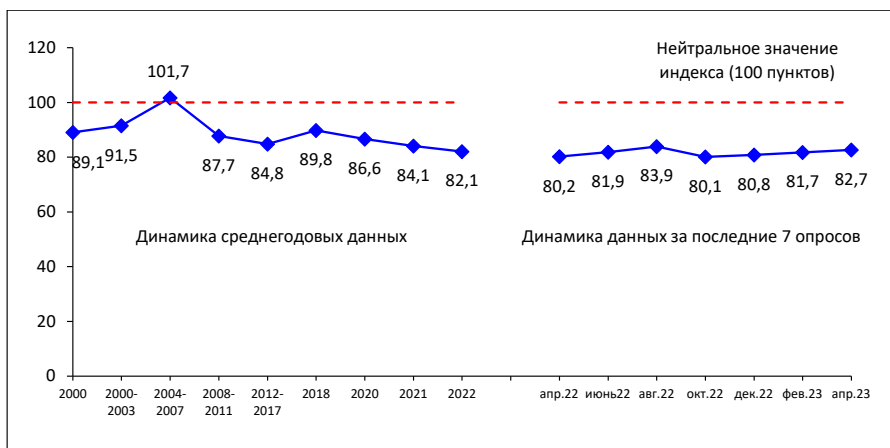
Формулировка вопроса: «К какой категории Вы себя относите?».



За последние два месяца индекс потребительских настроений (ИПН) не изменился и составил 82–83 пункта.

По сравнению с апрелем 2022 г. отмечается позитивная динамика: ИПН увеличился на 3 п. п. (с 80 до 83 п.), что свидетельствует о росте оптимистических ожиданий людей относительно будущего российской экономики и своего личного материального положения.

Индекс потребительских настроений  
(ИПН в пунктах; данные ФГБУН ВолНЦ РАН по Вологодской области)



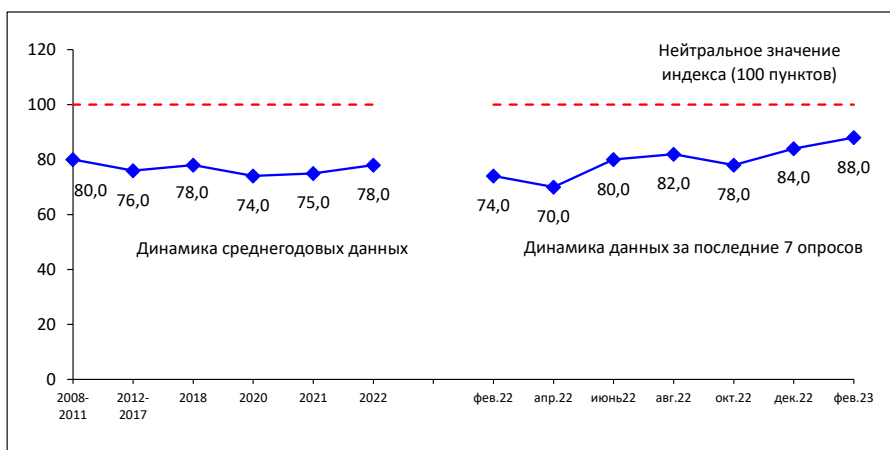
Изменение (+/-), апрель 2023 г. к		
ИПН	апр. 2022	фев. 2023
Значение индекса, в пунктах	+3	+1

Для справки:

По последним данным общероссийских опросов Левада-Центра\* в динамике ИПН за период с декабря 2022 по февраль 2023 г. отмечаются позитивные изменения (ИПН возрос на 4 пункта, с 84 до 88 п.).

За период с февраля 2022 по февраль 2023 г. ИПН увеличился на 14 пунктов (с 74 до 88 п.).

Индекс потребительских настроений (ИПН в пунктах; данные Левада-Центра\* по России)



Изменение (+/-), февраль 2023 г. к		
ИПН	фев. 2022	дек. 2022
Значение индекса, в пунктах	+14	+4

Индекс рассчитывается с 2008 г.

Последние данные – за февраль 2023 г.

Источник: данные Левада-Центра\*. URL: <https://www.levada.ru/indikatory/sotsialno-ekonomicheskie-indikatory/>

\* Внесен в реестр иностранных агентов.

За последние два месяца в 5 из 14 основных социально-демографических категорий населения доля положительных оценок социального настроения незначительно (на 3–4 п. п.) увеличилась: среди мужчин, лиц в возрасте 30–55 лет, людей со средним и неполным средним образованием, наиболее высокодоходных (по самооценкам) групп населения и жителей Череповца. Следует также отметить, что ни в одной из групп не наблюдается негативных изменений.

С апреля 2022 по апрель 2023 г. в тенденциях социального настроения отмечаются преимущественно негативные изменения. В 8 из 14 социально-демографических категорий населения доля положительных оценок снизилась, особенно среди лиц в возрасте до 30 лет (на 9 п. п., с 82 до 73%) и людей, по самооценкам доходов относящихся к категории 20% наименее обеспеченных жителей области (на 14 п. п., с 62 до 48%).

Социальное настроение в различных социальных группах  
(вариант ответа «Прекрасное настроение, нормальное, ровное состояние»,  
в % от числа опрошенных; данные ФГБУН ВолНЦ РАН)

Категория населения	Динамика среднегодовых данных								Динамика данных за последние 7 опросов							Изменение (+/-), апр. 2023 к	
	2000	2007	2011	2012	2018	2020	2021	2022	Апр. 2022	Июнь 2022	Авг. 2022	Окт. 2022	Дек. 2022	Фев. 2023	Апр. 2023	апр. 2022	фев. 2023
<b>Пол</b>																	
Мужской	50,1	65,9	64,5	69,1	72,8	60,8	65,7	66,8	68,3	67,4	69,9	65,0	64,7	62,5	65,4	-3	+3
Женский	43,3	61,7	62,0	65,8	69,8	61,2	67,4	67,9	65,1	69,7	70,2	63,3	66,5	62,7	63,4	-2	+1
<b>Возраст</b>																	
До 30 лет	59,1	71,3	70,0	72,3	80,0	67,6	73,5	77,6	81,8	77,3	77,8	74,5	78,7	70,6	72,9	-9	+2
30–55 лет	44,2	64,8	62,5	67,9	72,6	61,8	69,5	69,4	71,1	68,8	72,0	65,2	68,5	63,9	67,7	-3	+4
Старше 55 лет	37,4	54,8	58,3	62,1	65,2	57,4	60,5	61,1	55,2	65,3	64,6	58,7	57,2	58,1	56,9	+2	-1
<b>Образование</b>																	
Среднее и н/среднее	41,7	58,4	57,4	57,2	64,8	56,1	62,1	64,6	63,0	65,8	68,5	58,9	62,7	57,2	60,2	-3	+3
Среднее специальное	46,4	64,6	63,6	66,7	72,2	63,5	66,7	68,3	69,8	70,5	71,0	65,8	64,3	63,7	65,1	-5	+1
Высшее и н/высшее	53,3	68,6	68,3	77,0	76,8	63,3	71,5	69,5	66,9	69,7	70,8	67,5	70,6	67,3	67,3	0	0
<b>Доходные группы</b>																	
20% наименее обеспеченных	28,4	51,6	45,3	51,5	57,3	43,4	54,6	57,0	61,5	58,4	55,4	50,7	55,4	46,2	47,8	-14	+2
60% средне-обеспеченных	45,5	62,9	65,3	68,7	71,9	62,6	67,3	68,1	64,2	70,3	73,2	65,9	66,1	62,2	64,4	0	+2
20% наиболее обеспеченных	64,6	74,9	75,3	81,1	82,9	75,6	79,9	78,3	81,9	75,7	77,0	78,7	74,9	73,8	78,2	-4	+4
<b>Территории</b>																	
Вологда	49,2	63,1	67,1	73,6	71,0	60,9	60,3	59,8	60,2	61,0	61,5	55,7	57,2	54,5	56,0	-4	+2
Череповец	50,8	68,1	71,2	76,2	75,8	60,4	71,0	71,2	70,1	72,8	74,6	67,9	69,1	65,9	68,4	-2	+3
Районы	42,2	61,6	57,1	59,8	68,7	61,4	67,8	69,5	68,1	70,6	72,3	66,6	68,5	65,3	66,6	-2	+1
Область	46,2	63,6	63,1	67,3	71,2	61,0	66,6	67,4	66,5	68,7	70,1	64,1	65,7	62,6	64,3	-2	+2
Общее число положительных и отрицательных изменений															0 / 8	5 / 0	

## РЕЗЮМЕ

Как показывают результаты очередной «волны» мониторинга, за последние два месяца в динамике оценок общественного мнения существенных изменений не произошло:

- ✓ стабильным остается уровень поддержки главы государства (61%) и других федеральных и региональных органов власти (48% жителей региона позитивно оценивают деятельность Председателя Правительства РФ и губернатора Вологодской области);
- ✓ не отмечается значимых изменений в динамике самооценок материального положения (доля людей, субъективно причисляющих себя к «бедным и нищим» слоям населения, составляет 42%; индекс потребительских настроений 82–83 пункта);
- ✓ сохранилась доля людей, позитивно характеризующих свое повседневное эмоциональное состояние (63–64%) и обладающих высоким запасом терпения (76%).

Более выраженные изменения наблюдаются в годовой динамике (за период с апреля 2022 по апрель 2023 г.), и следует подчеркнуть, что они носят преимущественно позитивный характер:

- ✓ возрос уровень одобрения деятельности всех основных федеральных и региональных органов власти: Президента РФ – на 5 п. п. (с 56 до 61%); Председателя Правительства РФ – на 5 п. п. (с 43 до 48%); губернатора области – на 10 п. п. (с 38 до 48%);
- ✓ доля «бедных и нищих» жителей области за этот же период снизилась на 4 п. п. (с 46 до 42%), индекс потребительских настроений, отражающий прогнозы людей относительно будущего российской экономики и своего собственного материального положения, увеличился на 3 пункта (с 80 до 83 п.).

Однако, к сожалению, позитивных тенденций за последние 12 месяцев пока не отмечается в динамике социального самочувствия общества: доля положительных оценок социального настроения незначительно сократилась (на 3 п. п., с 67 до 64%).

Таким образом, наиболее важные изменения, которые можно зафиксировать по итогам проведения мониторинга, касаются двух аспектов, и оба проявляются в долгосрочной динамике (за последние 12 месяцев).

Во-первых, отмечается постепенное улучшение субъективных оценок граждан относительно экономической ситуации в стране и своего собственного материального положения.

Во-вторых, следует обратить внимание на позитивную тенденцию общественного мнения по поводу решения Президентом РФ ключевых задач во внутренней жизни страны. За период с апреля 2022 по апрель 2023 г. существенно возрос удельный вес жителей области, отмечающих успешность работы главы государства по подъему экономики и росту благосостояния населения (на 7 п. п., с 29 до 36%); увеличилась доля позитивных суждений о работе главы государства по защите демократии и укреплению свобод граждан (на 4 п. п., с 36 до 40%), а также по наведению порядка в стране (на 2 п. п., с 42 до 44%).

Анализ соответствующих показателей мониторинга в разрезе основных социально-демографических категорий населения позволяет сделать следующие выводы.

1. За последние 12 месяцев число групп, в которых отмечаются позитивные изменения, больше, чем число групп, в которых наблюдается негативная динамика. Это касается и оценки материального положения, экономической ситуации в стране, и мнения людей по поводу успешности решения Президентом РФ ключевых задач.

Исключение составляет мнение людей об укреплении международных позиций России, что вполне объективно отражает реальную тревожную ситуацию, сложившуюся вокруг страны после начала СВО.

2. За последний год ни в одной из социально-демографических групп не отмечено ухудшение оценок общественного мнения о динамике материального положения, прогнозах на будущее российской экономики (ИПН) и деятельности Президента РФ по подъему экономики и росту благосостояния граждан. Исключение составляют только самые низкодоходные (по самооценкам) категории населения, представители которых стали чаще относить себя к «бедным и нищим» (на 3 п. п., с 54 до 57%).

Динамика показателей мониторинга, отражающих самооценку материального положения и оценку успешности решения Президентом РФ ключевых задач страны, за период с апреля 2022 по апрель 2023 г. (в % от числа опрошенных)

Категория населения	Показатели самооценки материального положения						Доля положительных оценок успешности решения Президентом РФ ключевых задач страны											
	Доля «бедных и нищих»			ИПН			Укрепление международных позиций России			Наведение порядка в стране			Защита демократии; укрепление свобод			Подъем экономики; рост благосостояния		
	апр. 2022	апр. 2023	+/-	апр. 2022	апр. 2023	+/-	апр. 2022	апр. 2023	+/-	апр. 2022	апр. 2023	+/-	апр. 2022	апр. 2023	+/-	апр. 2022	апр. 2023	+/-
<b>Пол</b>																		
Мужской	47,4	38,1	-9	79,1	82,2	+3	46,8	46,4	0	39,5	41,6	+2	33,7	38,8	+5	28,2	34,9	+7
Женский	43,9	44,7	+1	81,1	83,1	+2	47,8	46,4	-1	44,6	46,6	+2	37,8	40,7	+3	29,4	37,6	+8
<b>Возраст</b>																		
До 30 лет	41,4	38,8	-3	85,5	89,7	+4	45,5	43,0	-3	41,4	40,7	-1	35,0	36,9	+2	27,7	31,3	+4
30–55 лет	43,5	38,6	-5	82,5	84,8	+2	47,9	45,8	-2	40,9	44,4	+4	35,9	39,5	+4	28,0	36,3	+8
Старше 55 лет	49,4	46,7	-3	75,5	77,6	+2	47,3	48,4	+1	44,4	45,8	+1	36,3	41,3	+5	30,3	38,4	+8
<b>Образование</b>																		
Среднее и н/среднее	53,5	48,6	-5	78,7	80,3	+2	45,8	45,9	0	37,7	44,5	+7	33,0	35,6	+3	25,5	32,7	+7
Среднее специальное	43,1	39,2	-4	80,0	84,5	+5	47,6	49,0	+1	42,4	45,1	+3	37,6	41,9	+4	31,3	38,2	+7
Высшее и н/высшее	37,3	38,4	+1	82,6	82,7	0	49,2	43,2	-6	49,0	43,2	-6	37,8	41,4	+4	30,2	37,6	+7
<b>Доходные группы</b>																		
20% наименее обеспеченных	54,0	57,3	+3	72,2	72,6	0	35,8	26,6	-9	24,2	29,6	+5	22,6	20,1	-3	20,0	21,9	+2
60% средне-обеспеченных	52,4	47,2	-5	81,0	83,9	+3	46,9	50,5	+4	44,4	43,6	-1	38,0	43,7	+6	29,6	38,1	+9
20% наиболее обеспеченных	23,4	20,4	-3	92,5	93,3	+1	54,7	54,9	0	49,4	54,2	+5	46,0	48,0	+2	38,1	50,2	+12
<b>Территории</b>																		
Вологда	49,9	42,7	-7	69,5	69,3	0	42,3	35,4	-7	35,5	40,5	+5	25,2	28,6	+3	20,4	29,4	+9
Череповец	47,7	47,7	0	85,1	85,0	0	53,6	60,0	+6	44,2	54,1	+10	44,9	53,1	+8	34,1	47,7	+14
Районы	41,6	37,7	-4	83,4	89,1	+6	46,6	44,8	-2	45,1	41,0	-4	36,8	38,6	+2	30,7	33,9	+3
Область	45,5	41,7	-4	80,2	82,7	+3	47,3	46,4	-1	42,3	44,4	+2	35,9	39,9	+4	28,9	36,4	+8
Общее число положительных и отрицательных изменений	<b>10 / 1</b>			<b>5 / 0</b>			<b>2 / 4</b>			<b>7 / 2</b>			<b>10 / 1</b>			<b>13 / 0</b>		

**В целом позитивный характер тенденций общественного мнения, на наш взгляд, связан с реальными, но во многом не оправдавшимися, угрозами российской экономике, возникшими в результате действия антироссийских санкций со стороны стран НАТО. Как неоднократно<sup>5</sup> отмечал Президент,**

<sup>5</sup> См., например:

1. Совместная пресс-конференция В. Путина с Президентом Белоруссии А. Лукашенко // Официальный сайт Президента РФ. 12.04.2022. URL: <http://www.kremlin.ru/events/president/transcripts/68182>

2. Выступление В. Путина на пленарном заседании Петербургского международного экономического форума // Официальный сайт Президента РФ. 17.06.2022. URL: <http://www.kremlin.ru/events/president/transcripts/68669>

3. Выступление В. Путина на заседании Международного дискуссионного клуба «Валдай» // Официальный сайт Президента РФ. 27.10.2022. URL: <http://www.kremlin.ru/events/president/news/69695>

4. Выступление В. Путина на заседании Совета по стратегическому развитию и национальным проектам // Официальный сайт Президента РФ. 15.12.2022. URL: <http://www.kremlin.ru/events/president/news/70086>

5. Выступление В. Путина на встрече с представителями авиационной отрасли // Официальный сайт Президента РФ. 09.02.2023. URL: <http://www.kremlin.ru/events/president/news/70484>

«российская экономика оказалась гораздо прочнее, чем полагали на Западе», и она «преодолела возникшие риски», включая те, которые «было невозможно просчитать заранее»<sup>6</sup>.

Это, в частности, отражается на данных официальной статистики. Так, по данным Вологдастата, реальная заработная плата населения Вологодской области по итогам 2022 г. составила 100,6% к 2021 г. (для сравнения, в 2021 г. — 98% к 2020 г.)<sup>7</sup>.

Таким образом, необходимо учитывать, что в настоящее время на тенденции общественного мнения значительное влияние оказывают события, происходящие на международной политической арене. Однако, несмотря на значительный комплекс экономических, политических, военных угроз, с которыми столкнулась Россия после начала СВО, в динамике оценок населения по ключевым показателям мониторинга (таким как оценка деятельности органов власти, динамики уровня жизни, психологического самочувствия) существенных негативных изменений не наблюдается, причем как в краткосрочной, так и в долгосрочной динамике.

В то же время нельзя не отметить ряд категорий населения, в которых позитивные тенденции незначительны, а в годовой динамике отмечаются негативные изменения (прежде всего люди, по самооценкам доходов относящиеся к категории 20% наименее обеспеченных жителей области, и лица с высшим / незаконченным высшим образованием).

Это важная информация в связи с необходимостью дальнейшего укрепления курса внутренней социально-экономической политики, реализуемой органами власти на всех уровнях (федеральном, региональном, муниципальном) и направленной на поддержание уровня и качества жизни широких слоев населения, достижение социальной справедливости в обществе, обеспечение социальной стабильности в непростых внешнеполитических условиях. Отметим также, что реализация именно такой внутренней политики государства существенно актуализируется вследствие принятия новой Концепции внешней политики РФ 31 марта 2023 г., в которой официально закреплён статус России как «самобытного государства-цивилизации», являющегося «ядром цивилизационной общности Русского мира»<sup>8</sup>.

Материалы подготовили: М.В. Морев, И.М. Бахвалова

<sup>6</sup> Послание Президента Федеральному собранию РФ 21 февраля 2023 г. // Официальный сайт Президента РФ. URL: <http://www.kremlin.ru/events/president/news/70565>

<sup>7</sup> Источники: Социально-экономическое положение Вологодской области в январе – феврале 2023 года: доклад / Вологдастат. Вологда, 2023. С. 69; Социально-экономическое положение Вологодской области в январе – феврале 2022 года: доклад / Вологдастат. Вологда, 2022. С. 69.

<sup>8</sup> Указ «Об утверждении Концепции внешней политики Российской Федерации» // Официальный сайт Президента РФ. 31.03.2023. URL: <http://www.kremlin.ru/events/president/news/70811>