

Социальное инвестирование как инструмент модернизации демографического развития на Дальнем Востоке



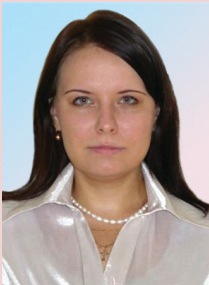
Светлана Николаевна

НАЙДЕН

Институт экономических исследований ДВО РАН

Хабаровск, Российская Федерация, 680042, ул. Тихоокеанская, д. 153

E-mail: naidensvetlana@mail.ru



Анна Васильевна

БЕЛОУСОВА

Институт экономических исследований ДВО РАН

Хабаровск, Российская Федерация, 680042, ул. Тихоокеанская, д. 153

E-mail: belousova@ecrin.ru

Аннотация. Опыт отечественных и зарубежных исследований демонстрирует возврат к проблеме рационального распределения общественных финансовых ресурсов как социальных инвестиций в развитие человеческого капитала, характеристика которого в настоящей статье описывается параметрами демографического развития, что соответствует современной традиции рассмотрения взаимосвязи экономической и социальной динамики в экстремальных регионах через призму демографических изменений. В данном контексте особую ценность приобретают перспективные оценки государственных расходов на социальную сферу применительно к Дальнему Востоку, провозглашенному стратегическим приоритетом России в XXI веке. Целью исследования является разработка и апробация инструментария, позволяющего количественно идентифицировать масштаб и структуру государственных расходов на образование, здравоохранение,

Для цитирования: Найден С.Н., Белоусова А.В. Социальное инвестирование как инструмент модернизации демографического развития на Дальнем Востоке // Экономические и социальные перемены: факты, тенденции, прогноз. 2018. Т. 11. № 6. С. 212-228. DOI: 10.15838/esc.2018.6.60.13

For citation: Naiden S.N., Belousova A.V. Social investment as a tool for modernization of the demographic development in the Far East. *Economic and Social Changes: Facts, Trends, Forecast*, 2018, vol. 11, no. 6, pp. 212-228. DOI: 10.15838/esc.2018.6.60.13

социальную политику, обеспечивающих достижение целевых значений параметров «Концепции демографической политики Дальнего Востока на период до 2025 года». При использовании модельных конструкций, построенных на основе динамических данных 2000–2017 гг., получены оценки влияния социальных инвестиций на параметры демографического развития на примере Хабаровского края. В рамках традиционного подхода к количественному анализу регрессионных зависимостей одновременно использованы модели с распределенным лагом, позволяющие учитывать кумулятивные эффекты. Установлено, что сам по себе рост государственных расходов и увеличение социальных инвестиций в экономику Дальнего Востока не приводят к позитивным изменениям демографических индикаторов. Регион продолжает терять население, несмотря на высокие удельные расходы и поддержку социальной сферы. Выявлено, что масштабные государственные расходы в зависимости от периода «отложенного эффекта» имеют разную степень влияния на демографические показатели. Впервые обоснована оптимальная структура распределения социальных инвестиций, способных обеспечить достижение целевых показателей демографического развития в Хабаровском крае, исходя из объективных условий и потенциальных возможностей региона. Полученные выводы адекватно отражают реальную ситуацию и могут быть полезными при оценке эффективности мер государственной демографической и социальной политики. Перспективным направлением дальнейших исследований является адаптация предложенного инструментария и получение интегральных оценок на основе расширенного набора факторов, описывающих систему демографических и социально-экономических процессов на Дальнем Востоке.

Ключевые слова: демография, социальная сфера, расходы бюджета, социальные инвестиции, Дальний Восток.

Введение

В теории акт расходования бюджетных средств заключается в том, что государство осуществляет рыночный обмен налоговых доходов на соответствующие социальные полезности, которые обеспечивают необходимый вектор социального и экономического прогресса общества [1–5]. При этом расходы производителей социально значимых услуг покрываются доходами от соответствующих бюджетных ассигнований и от индивидуальной платы потребителей (если таковая предусмотрена) [6]. Расходы государства в этом случае, по мнению А.Я. Рубинштейна, рассматриваются «не как безвозмездная помощь мецената, а как социальные инвестиции в человеческий капитал» [7]. Данная позиция согласуется с мнениями других авторов. Так, европейские ученые С. Lennartz, R. Ronald [8], В. Nolan [9] отмечают, что в последнее десятилетие социальное инвестирование вновь рассматривается как неотъемлемая часть политики государств «всеобщего благосостояния». Если до середины 2000-х годов в странах Северо-Западной Европы развитие социальной политики происходило в русле сокращения, дерегулирования и отказа от традиционных форм социальной защиты как функции

государства (Gilbert N. [10], Starke P. [11]), концентрируя внимание на отдельных вопросах содействия занятости, на выплате социальных пособий и поддержке общественных пенсионных систем (Nemerijck A. [12]), то второе десятилетие XXI века ознаменовалось возвратом государств к расширению общественных социальных расходов (Hudson J., Kühner S. [13]). Несмотря на прогнозы исследователей (Pierson P. [14]) о неизбежном копировании европейскими государствами низкочестной модели социальной политики США, ограничивающей возможности для социальной поддержки широких слоев населения, в действительности произошла трансформация функций государства от помощи преимущественно неимущим к формированию национальных «стратегий социальных инвестиций» (Taylor-Gooby P., Gummy J.M., Otto A. [15]). Содержание последних означает, что государство направляет бюджетные средства не только на решение текущих задач, например, защиту граждан, попавших в неблагоприятные социальные или экономические ситуации, но и формирует стратегические векторы бюджетных инвестиций в модернизацию человеческого капитала посредством расшире-

ния доступа к социальным благам. Предполагаемый эффект ожидается в виде повышения общенационального образовательного уровня, насыщения рынков труда за счет приобретения гражданами дополнительных профессиональных навыков и решения жилищных проблем, распространения социального стандарта здорового образа жизни и т.д. Одним из главных эффектов реализации стратегий социальных инвестиций исследователи (Esping-Andersen G. [16], Morel N., Parlier B., Palme J. [17], Vandembroucke F., Vleminckx K. [18]) называют выработку механизма, снижающего возможности для возникновения материальных и социальных рисков в обществе и экономике, что остается актуальным и для российской действительности.

Поскольку в отечественной и зарубежной литературе понятие социальных инвестиций трактуется по-разному — и как «форма корпоративной социальной ответственности», и «как вложения финансовых ресурсов в решение социальных проблем с расчетом на получение дохода от вложенных средств» [19], авторы настоящей статьи рассматривают социальное инвестирование исключительно как процесс расходования бюджетных средств на развитие социальных сфер экономической деятельности, обеспечивающих рост человеческого капитала. В качестве индикатора роста человеческого капитала [20] выступают параметры демографического развития, изменение которых демонстрирует потенциал влияния финансовых инструментов на социальную динамику.

Поиск взаимосвязей между финансовыми потоками и социально-демографическими параметрами развития стран и регионов остается перманентной научно-исследовательской задачей. Обычно демографические показатели рассматриваются в составе других индикаторов социально-экономического развития территорий, изменение которых оценивается в зависимости от размеров государственных расходов. Так, L. Sinevičienė [21], исследуя взаимосвязь между расходами стран Европейского союза и экономической динамикой их устойчивого развития (с использованием статистических методов: иерархического и кластерного анализа, описательной статистики, корреляционного и регрессионного анализа), установил, что пози-

тивное влияние на социально-экономическое развитие территорий оказывают государственные расходы, занимающие высокий удельный вес в национальных и региональных бюджетах, в особенности направляемые на социальную помощь и медицинское обслуживание. Возможно, поэтому индикаторы здоровья населения и факторы снижения смертности становятся предметом пристального внимания ученых. Группой исследователей (Budhdeo S., Watkins J. Atun R., Williams C., Zeltner T., Maruthappu M. [22]), оценившей связь между расходами стран Европейского союза на здравоохранение¹ и изменениями показателей смертности² на основе многовариантного регрессионного анализа, показано, что сокращение расходов государства на здравоохранение оказывает прямое воздействие на рост смертности населения, увеличивая размер негативного эффекта с течением времени в большей степени для взрослой части населения. Еще раньше J. Nixon и P. Ulmann [23], на базе панельных данных, с помощью эконометрического анализа с использованием модели с фиксированными эффектами продемонстрировали, что увеличение расходов на здравоохранение оказывает максимальный эффект на снижение младенческой смертности, но практически не влияет на изменение ожидаемой продолжительности жизни. Это сказывается на возрастной структуре населения и возможностях роста человеческого капитала, что актуально для стран и Старого, и Нового Света. Учитывая демографические сдвиги в структуре населения и растущую потребность в социальной поддержке старших поколений, исследователи из Чикагского университета (Shoven J.B., Torper M., Wise D.A. [24]) оценили, что на реализацию социальных программ в США требуется около 40% расходов консолидированного бюджета страны. Для стран с высокой рождаемостью и преобладанием молодых поколений актуальным становится учет влияния не толь-

¹ Расходы на здравоохранение учитываются в 3-х вариантах: как доля общих государственных расходов, как доля валового внутреннего продукта и как расходы, измеренные по паритету покупательной способности на душу населения.

² Рассматриваются 5 типов смертности: неонатальная, постнеонатальная, летальная у детей в возрасте до пяти лет, среди взрослых мужчин, среди взрослых женщин.

ко государственных расходов на здравоохранение, но и расходов на образование, культуру, социальную инфраструктуру и т.д. Исследователи из Индии (Pranab Kumar Das и Saibal Kar [25]), второй по численности населения страны в мире, оценивают роль фискальной политики государства как общественно необходимое вмешательство в процессы перераспределения финансов на фоне прогрессирующего роста численности населения, концентрируя свое внимание на моделях эндогенного роста. Они выделяют два различных эффекта социальных инвестиций: увеличение расходов на здравоохранение оказывает положительное влияние на качество трудоспособного населения и способствует росту производительности труда, а более высокие ассигнования на образование и профессиональную подготовку отвлекают работников от рынка труда в стране с высоким спросом на неквалифицированный труд и возможностями трудоустройства в неформальном секторе. Вышеперечисленные выводы дополняются результатами исследований российских ученых, связывающих экономические и финансовые показатели с социальными и демографическими результатами развития страны и регионов [26–29].

Академик А.Г. Аганбегян отмечает, что сокращение бюджетных расходов на образование и здравоохранение, сужение каналов социальной помощи вкупе с общей экономической нестабильностью провоцируют увеличение смертности и стимулируют население на отказ от рождения детей [30, 31]. Несмотря на реализацию национальных проектов и значительные социальные инвестиции, Россия пока далека от достижения целей демографической стратегии развития³.

Таким образом, получение достоверных оценок эффектов государственной бюджетной политики, направленной на рост численности населения, остается весьма актуальной задачей как в теории, так и с точки зрения практики.

Идентификация и количественный анализ изменений пространственно-отраслевых показателей, индуцированных государственными усилиями посредством финансовых потоков,

³ Об утверждении Концепции демографической политики Российской Федерации на период до 2025 года: Указ Президента РФ от 09.10.2007 №1351.

позволяют, сопоставляя цели и результаты, судить о действенности принимаемых мер, определяя в случае необходимости возможные направления их корректировки. Для Дальнего Востока⁴ России как макрорегиона, являющегося в настоящее время объектом пристального внимания правительства страны, распределение социальных инвестиций имеет особое значение.

Стратегическим приоритетом государственной региональной политики на Дальнем Востоке выступает опережающее развитие и создание комфортных условий для жизни и деятельности населения в макрорегионе, отличающемся спецификой географического положения и геополитическим значением для страны⁵. Решение поставленных амбициозных задач по ускоренному развитию территории сталкивается с ограничениями, которые сдерживают темпы достижения экзогенно заданных параметров социально-экономического развития [32–34]. К числу наиболее значимых ограничений относятся демографические параметры, по которым Дальний Восток на протяжении более двух десятилетий устойчиво занимает первое место среди регионов-аутсайдеров⁶. На площади, составляющей 36% всей территории России, проживает 4,2% численности населения страны, 3/4 которого сконцентрировано в южной зоне вдоль Транссибирской магистрали. Значение коэффициента рождаемости (1,858) не обеспечивает воспроизводство местного населения, а «отношение умерших к числу родившихся превышает общероссийский показатель в 2,1 раза, что свидетельствует о неблагоприятном демографическом развитии региона на фоне российских показателей» [35, с. 39].

⁴ Дальний Восток России здесь и далее рассматривается в границах ДФО, в состав которого входят 9 субъектов Федерации (Республика Саха (Якутия), Камчатский край, Приморский край, Хабаровский край, Амурская область, Магаданская область, Сахалинская область, Еврейская автономная область, Чукотский автономный округ).

⁵ Государственная программа РФ «Социально-экономическое развитие Дальнего Востока и Байкальского региона»: Постановление Правительства РФ от 15.04.2014 №308 (ред. от 30.03.2017).

⁶ Демографический ежегодник России / Росстат. 2017. URL: http://www.gks.ru/wps/wcm/connect/rosstat_main/rosstat/ru/statistics/publications/catalog/doc_1137674209312 (дата обращения: 16.08.2018).

Отрицательная динамика естественного движения усугубляется масштабным оттоком населения с территории макрорегиона, который за 1990–2017 гг. утратил почти четверть своих жителей, включая значительную часть высокопрофессиональных трудовых ресурсов вместе с подрастающим поколением потенциальных дальневосточников. Среди основных факторов, мотивирующих население на отъезд, неизменными остаются высокая стоимость жизни и низкий размер оплаты труда, наряду с неудовлетворенностью качеством и доступностью услуг социальной сферы [36]. В то же время именно потребление социальных благ способствует расширенному воспроизводству человеческого капитала, а их доступность обеспечивает необходимый уровень социальной защищенности [37] и социальной мобильности, что, по мнению ряда авторов (Хикки [38], Барриентоса [39], Бенабо [40]), согласуется с принципами справедливости и является неотъемлемым атрибутом социального государства или государства всеобщего благосостояния.

Многолетние попытки России остановить стремительное сокращение численности жителей Дальнего Востока в значительной степени связаны с применением традиционных способов решения проблемы, к числу которых, наряду с институционально-организационными методами относятся и финансовые, а именно

расходы государственного бюджета на развитие социальной сферы региональной экономики (образование, культуру, кинематографию, здравоохранение, социальную политику, физическую культуру и спорт, средства массовой информации) или социальные инвестиции. Бесспорно, что для перелома негативных тенденций и выхода на устойчивую траекторию положительной динамики естественного и миграционного движения необходима, например, высококачественная, эффективно функционирующая социальная инфраструктура [41] и соответствующий персонал, обеспечивающие условия для демовоспроизводственных и миграционно-привлекательных процессов, что требует значительных финансовых ресурсов.

В течение достаточно длительного периода в рамках институциональных преобразований, происходивших в экономике страны в целом и макрорегиона в частности, шло целенаправленное насыщение социальными инвестициями⁷ из бюджетов, что должно было способствовать стремительной модернизации социальной сферы и переходу ее на инновационные рельсы развития. За 2000–2017 гг. удельный вес расходов на эти цели из совокупных расходов всех консолидированных бюджетов субъектов Дальнего Востока вырос с 40,5% в 2000 г. до 55,6% в 2017 г., номинально увеличившись в 16 раз (с 27,8 до 442,9 млрд. руб. соответственно) (табл. 1).

Таблица 1. Удельный вес социальных инвестиций в структуре консолидированных бюджетов и ВРП субъектов ДФО, %

Регион	Консолидированный бюджет			ВРП		
	2000	2010	2017	2000	2010	2016*
РФ	39,0	54,9	59,7	7,0	9,7	8,7
ДФО	40,5	50,1	55,6	9,0	11,3	11,3
Республика Саха (Якутия)	42,1	55,7	55,8	12,5	14,6	13,2
Камчатский край	42,4	48,1	51,6	10,6	19,9	18,9
Приморский край	40,2	37,9	59,3	6,7	8,4	8,9
Хабаровский край	37,6	61,0	63,6	6,8	12,3	10,8
Амурская область	44,7	59,2	59,3	8,5	15,2	11,7
Магаданская область	35,2	50,5	50,8	10,3	16,9	12,8
Сахалинская область	40,8	46,9	50,7	7,0	6,1	9,0
Еврейская авт. область	52,9	56,3	65,4	13,7	16,4	16,2
Чукотский авт. округ	29,9	35,2	36,4	15,5	15,4	15,6

* Данные за 2017 год отсутствуют.
 Рассчитано по: Регионы России. Социально-экономические показатели: стат. сб. 2000–2017 / Росстат. URL: <http://www.gks.ru/> (дата обращения: 20.07.2018); Отчеты об исполнении консолидированных бюджетов субъектов РФ в 2017 г. // Официальный сайт Федерального казначейства РФ. URL: <http://www.roskazna.ru/> (дата обращения: 24.09.2018).

⁷ В соответствии с бюджетным законодательством и методологией Росстата расходы учитываются по статье «социально-культурные мероприятия».

Показатели в субъектах ДФО в 2017 г. варьируются от 36,4% в Чукотском автономном округе до 65,4% в Еврейской автономной области, что является следствием неоднородности структуры соответствующих консолидированных бюджетов и зависит от наполняемости бюджетов, а также структурных приоритетов. Не менее разнообразны соотношения социальных инвестиций с региональным валовым продуктом. Так, лидером по данному показателю выступает Камчатский край (18,9% от ВРП), а аутсайдерами – Сахалинская область (9,0%) и Приморский край (8,9%). Но если в первом случае это связано с высокими затратами на производство и предоставление социальных благ, то во втором – с наличием высокодоходных отраслей экономики. Тем не менее практически все территории Дальнего Востока более 50% своих расходов направляют на поддержание социального сектора экономики (за исключением Чукотского автономного округа и в отдельные периоды Сахалинской области, где преобладают расходы на национальную экономику). Если в дополнение учесть расходы на ЖКХ, то 2/3 всех расходов из консолидированных бюджетов имели и продолжают иметь социальную направленность.

С учетом ценовой инфляции, а также территориальных различий по потенциалу и масштабам региональных экономик интерес представляет сравнение не номинальных, а реальных расходов консолидированных бюджетов макрорегиона на социальные цели в расчете на душу населения. Сопоставление полученных оценок показывает, что только по данным за 2017 год в шестерку лидеров по реальным (в ценах 2000 года) социальным расходам на душу населения входят Чукотский автономный округ (45,8 тыс. руб. на человека в год), Ямало-Ненецкий АО (36,0), Республика Саха (Якутия) (37,5), Сахалинская область (27,1), Камчатский край (23,4), Магаданская область (23,3). Для сравнения: в среднем по России социальные расходы из консолидированных бюджетов территорий в 2017 году составили в ценах 2000 года всего 8,7 тыс. руб. на душу населения. То есть 5 из 9 регионов Дальнего Востока, расположенных в северо-восточной части макрорегиона, производят самые высокие удельные социальные вложения и сохраняют эти позиции практически на

протяжении всего анализируемого периода, что связано с действием объективных удорожающих факторов в районах Севера и приравненных к ним местностях и в то же время является следствием пространственных особенностей распределения малочисленного населения по многочисленным населенным пунктам, многие из которых расположены в удаленных и труднодоступных местностях. Последнее вынуждает регионы сохранять разветвленную и многочисленную по масштабам социальную инфраструктуру. Среди регионов южной зоны Дальнего Востока только Хабаровский край по удельным расходам на социальную сферу в расчете на душу населения на 10% опережает среднероссийский показатель. Реальные расходы бюджетов Приморского края и Амурской области достигают всего 90% от среднего по России, а у традиционного аутсайдера – Еврейской автономной области – только 88%. Причиной такого отставания, помимо стандартных проблем с наполнением бюджетов, является отсутствие местной инициативы и пассивная позиция властей этих субъектов Федерации по поиску возможностей для привлечения средств на поддержку и модернизацию социально значимых отраслей региональной экономики.

В целом за 18 лет (2000–2017 гг.) из консолидированных бюджетов субъектов ДФО было инвестировано в социальную сферу почти 4 трлн. руб. Несмотря на это, движение населения макрорегиона, как уже было показано выше, имеет отрицательный тренд. В сложившейся ситуации возникает закономерный вопрос: оказывают ли социальные инвестиции (расходы бюджетов) влияние на демографические процессы в условиях Дальнего Востока?

Как очередной этап изменения сложившейся ситуации и формирования ресурсов, обеспечивающих генерацию импульсов ускоренного развития экономики федерального округа, в 2017 г. Правительством РФ утверждена «Концепция демографической политики Дальнего Востока на период до 2025 года» (далее – Концепция⁸).

⁸ Концепция демографической политики Дальнего Востока на период до 2025 года: Распоряжение Правительства РФ от 20 июня 2017 г. № 1298-р.

Данный документ представляет собой описание государственных инициатив, направленных на стабилизацию и увеличение численности народонаселения, с количественной оценкой их результатов в разрезе отдельных показателей для каждого из субъектов РФ, входящих в состав ДФО. В частности, в Хабаровском крае к 2025 году ожидается: увеличение численности населения до 1464 тыс. чел., рост суммарного коэффициента рождаемости до 2,05, снижение смертности от всех причин до 10,2 случая на 1 тыс. человек и ожидаемая продолжительность жизни 76,3 года (табл. 2).

При этом, несмотря на алгоритмический характер изложения, в Концепции отсутствуют численные измерения факторов положительной демографической динамики в макрорегионе. Так, к примеру, отсутствуют параметры финансового обеспечения, а содержатся лишь обтекаемые формулировки об источниках финансирования (от государственного бюджета до благотворительных и внебюджетных фондов). Остается неизвестным объем государственных расходов (расходов регионального консолидированного бюджета), необходимый для достижения целевых показателей, хотя именно расходы бюджета на социальную сферу рассматриваются в качестве основного «регулятора» демографического развития Дальневосточного макрорегиона.

Поскольку предварительные результаты показывают, что демографический тренд (включая и естественные, и механические составляющие) слабо чувствителен к росту бюджетных расходов на социальную сферу, возникает задача поиска статистически значимых модельных конструкций в приложении к экономике

конкретного региона, в том числе построенных с учетом «отложенных во времени» эффектов влияния.

Трудности количественного анализа промежуточного звена – факторов демографической динамики – в транзитивной связи государственных намерений с результатами их реализации связываются, главным образом, с отсутствием инструментария, позволяющего достоверно формализовать предмет исследования (влияние отдельных факторов на региональную демографическую динамику) и получить оценки его составляющих в перспективе. В данном случае «достоверность формализации» предполагает учет основных особенностей формирования и течения исследуемых параметров и процессов соответственно, что, в свою очередь, обеспечивает минимизацию степени энтропии прогнозных оценок.

Методические аспекты исследования и исходные данные. Ход исследовательского процесса, определяющего взаимосвязь между размерами государственного финансирования и параметрами региональной демографической динамики, представляется в виде следующих шагов:

- 1) выявляются особенности зависимостей между параметрами демографического развития региона и расходами консолидированного бюджета последнего на социальную сферу;
- 2) фиксируются спецификации вышеуказанных зависимостей с использованием методов экономико-математического анализа;
- 3) проводится оценка построенных конструкций;
- 4) оцениваются объем и структура государственных расходов, необходимых для достижения целевых значений параметров демографического развития региона до 2025 г.

Таблица 2. Планируемые значения индикаторов демографического развития Хабаровского края до 2025 года

Индикатор	2017	2018	2019	2020	2025
Численность населения (тысяч человек)	1335	1340	1350	1365	1464
Суммарный коэффициент рождаемости (количество детей, рожденных женщиной репродуктивного возраста – 15–49 лет)	1,80	1,85	1,87	1,90	2,05
Смертность от всех причин (случаев на 1 тыс. человек населения)	12,7	12,3	11,9	11,5	10,2
Ожидаемая продолжительность жизни, лет	69,3	70,2	71,2	72,2	76,3
Источник: составлено по: Концепция демографической политики Дальнего Востока на период до 2025 года: Распоряжение Правительства РФ от 20 июня 2017 г. № 1298-р.					

Исходя из постановки решаемой исследовательской задачи вышеуказанный алгоритм может быть применен в отношении территории, операции по образованию и расходованию денежных средств которой являются структурным элементом бюджетной системы РФ. Иными словами, в качестве региона может рассматриваться любая единица административно-территориального деления РФ или же их совокупность.

В рамках настоящей статьи все расчетные действия проводятся на примере Хабаровского края. Выбор данного субъекта РФ объясняется наличием у него географических, экономических, социальных, включая демографические, характеристик, типичных для всей совокупности дальневосточных субъектов РФ [42]. Соответствующее обстоятельство позволяет рассматривать край в качестве модельного региона.

Массив параметров демографического развития включает 4 элемента: численность населения, рождаемость, смертность, продолжительность жизни.

Расходы консолидированного бюджета субъекта РФ на социальную сферу в расчетных операциях скорректированы с учетом численности населения и представлены в виде 4-х показателей (одного суммарного и 3-х его составляющих): расходы на социально-культурные мероприятия, здравоохранение, образование и социальную политику в расчете на душу населения.

Период исследования составляет 26 лет и делится на 2 отрезка: 2000–2017 гг. – «база», используемая для выявления, формализации и количественного анализа исследуемых зависимостей; 2018–2025 гг. – «перспектива» – временной диапазон, для точек которого, равноудаленных на 1 год, прогнозируются значения результативных признаков ранее выявленных зависимостей.

С целью обеспечения сопоставимости данных на исследуемом временном диапазоне все стоимостные показатели переведены в цены единого года (2000 г.).

Информационной базой исследования послужили официальные материалы Федерального казначейства⁹, Федеральной службы государственной статистики¹⁰ и набор целевых индикаторов из Концепции¹¹.

Первые два из указанных выше шагов, определяющих ход исследовательского процесса, являются «универсальными» с точки зрения «объектов приложения». Иными словами, их реализация не зависит от масштабов, административного статуса и других характеристик региона, являющегося объектом исследования.

Шаг 1. Так, очевидно, что каждый из параметров жизни людей на любой территории, как минимум, представляется функциональной зависимостью от двух компонент: формируемой под действием внешней среды (в том числе мер государственной политики) и формируемой под действием внутренних (субъективных) мотиваций (стремлений, убеждений и т.д.) и личностных характеристик (группы здоровья, наследственности и т.д.). Как следствие, для обеспечения минимизации степени энтропии получаемых результатов спецификации зависимостей между параметрами демографического развития региона и расходами консолидированного бюджета последнего должны предполагать учет действия и прочих факторов, помимо указанных компонент (*первая особенность зависимостей между параметрами демографического развития региона и расходами консолидированного бюджета последнего на социальную сферу*).

Поскольку цели расходования средств консолидированного бюджета региона на социальную сферу имеют долгосрочный характер (расходы, осуществленные в текущем году, будут влиять на демографические показатели в течение некоторого временного интервала), то следующим условием успешной реализации шага 1 является учет временных лагов и кумулятивных эффектов влияния соответствующих социальных инвестиций на демографические параметры. Иными словами, искомые спецификации зависимостей между исследуемыми показате-

⁹ <http://roskazna.ru/>

¹⁰ <http://www.gks.ru>

¹¹ Концепция демографической политики Дальнего Востока на период до 2025 года: Распоряжение Правительства РФ от 20 июня 2017 г. № 1298-р.

лями должны предполагать присутствие значений независимой переменной за несколько последовательных моментов времени (*вторая особенность зависимостей между параметрами демографического развития региона и расходами консолидированного бюджета последнего на социальную сферу*).

Шаг 2. Фиксация отмеченных выше условий формализации демографической динамики (шаг 2) возможна с применением методов эконометрического моделирования. Используемые при этом модели относятся к типу динамических, а именно к моделям с распределенным лагом. Общая спецификация последних представлена в (1):

$$y_t = a + b_0x_t + b_1x_{t-1} + b_2x_{t-2} + b_3x_{t-3} + \dots \quad (1)$$

где y — параметры демографического развития субъекта РФ;

x — расходы консолидированного бюджета субъекта РФ;

t — время.

Интерпретация экономического смысла коэффициента a связывается с оценкой влияния всех отличных от присутствующих в модели экзогенных переменных на результирующий признак. Соответствующая трактовка в рамках настоящей статьи позволяет учесть первую особенность зависимостей между параметрами демографического развития субъекта РФ и расходами его консолидированного бюджета на социальную сферу.

Присутствие в модели бесконечного лага ($t \rightarrow \infty$) означает, во-первых, наличие возможностей выявления и оценки тенденций и кумулятивных эффектов влияния государственных расходов на региональную демографическую динамику (вторая особенность зависимостей); во-вторых, повышает объективность исследования, позволяя, не вводя экспертных предположений относительно временного «горизонта» действенности мер государственной политики, выявить последний.

Значение коэффициента b_i трактуется как изменение среднего значения параметра демографического развития края при единичном изменении объема государственных расходов

на социальную сферу в i -ый момент времени. Стремление значений коэффициента к нулю определяет временной «горизонт» влияния государственных расходов на демографическую динамику региона.

Количественный анализ коэффициентов a и b_i проводится на основе ретроспективных данных о динамике государственных расходов и демографических показателей за период 2000–2017 гг.

Оценки масштабов влияния бюджетных расходов на демографические показатели определяются посредством формулы (2). Верхний индекс t задается длиной исследуемого временного интервала.

$$k_i = \frac{b_i}{\sum_0^t b_i} \quad (2)$$

Суммирование b_i и k_i за последовательные моменты времени позволяет получить представление о кумулятивных эффектах влияния государственных расходов на демографическую динамику региона.

Шаг 3. Одновременное присутствие в модели (1) значений одной и той же переменной, представленных относительно равноудаленных моментов времени, обуславливает проблему мультиколлинеарности. Данное обстоятельство приводит к невозможности оценки коэффициентов модели традиционно — с использованием метода наименьших квадратов — без предварительного проведения специальных преобразований. Одним из последних является преобразование Койка, основанное на методе геометрической прогрессии [43].

Вводится предположение об убывании степени взаимосвязи между демографической динамикой региона и государственными расходами на социальную сферу по мере увеличения давности осуществления последних (3):

$$b_i = b_0\lambda^i, \quad i = 0.. \infty, \quad 0 < \lambda < 1. \quad (3)$$

Подставляя значения b_i в (1), получаем модель следующего вида (4):

$$y_t = a + b_0x_t + b_0\lambda x_{t-1} + b_0\lambda^2 x_{t-2} + b_0\lambda^3 x_{t-3} + \dots \quad (4)$$

Почленное вычитание из (4) аналогичной зависимости, построенной для предыдущего момента времени и умноженной на параметр λ , приводит к получению модели авторегрессии (4):

$$y_t = a(1 - \lambda) + b_0x_t + \lambda y_{t-1}. \quad (5)$$

Коэффициенты уравнения (5) оцениваются на основе обобщенного метода наименьших квадратов с использованием специализированного программного обеспечения для ПЭВМ – эконометрического пакета Eviews 5.0. Полученные оценки позволяют путем организации обратного хода проведенных преобразований найти численные выражения для коэффициентов модели (1): подстановка b_0 и λ в (3) обеспечивает возможности расчета b_i ; коэффициент a рассчитывается из выражения $a(1 - \lambda)$, присутствующего в (5), при условии известности значения λ , после чего направляется напрямую из (5) в (1).

Шаг 4. Количественная идентификация объемов и структуры государственных расходов, обеспечивающих достижение целевых значений параметров демографического развития региона до 2025 г. (шаг 4), осуществляется путем организации итеративного процесса рекурсивного счета (6).

$$x_t = \frac{y_t - (a + b_1x_{t-1} + b_2x_{t-2} + b_3x_{t-3} + \dots)}{b_0}. \quad (6)$$

В данном случае y_t – перспективные значения демографических параметров Хабаровского края, указанные в Концепции для периода 2018–2025 гг., а x_{t-1} , x_{t-2} , x_{t-3} и т.д. – объемы государственных расходов, направленные в социальную сферу региона в 2000–2024 гг. При этом значения x_t при $t=2018\dots2025$ рассчитываются последовательно: результативный признак в зависимости (6), построенной для момента времени t , становится факторной переменной при «переходе» к моменту времени $t+1$.

Таблица 3. Оценка влияния социальных инвестиций на параметры демографического развития Хабаровского края

№	x	a	b_0	b_1	b_2	b_3	b_4	b_5	b_6	b_7
<i>Численность населения</i>										
1	A	1482894,3	-5,472	-3,326	-2,021	-1,228	-0,747	-0,454	-0,276	-0,168
2	B	1489849,2	-14,922	-8,453	-4,789	-2,713	-1,537	-0,870	-0,493	-0,279
3	C	1293979,9	1,951	1,684	1,452	1,253	1,081	0,932	0,804	0,694
4	D	1457355,8	-22,662	-10,267	-4,651	-2,107	-0,955	-0,432	-0,196	-0,089
<i>Рождаемость</i>										
5	A	13478,2	0,206	0,113	0,062	0,034	0,019	0,010	0,006	0,003
6	B	12833,4	0,566	0,306	0,166	0,090	0,048	0,026	0,014	0,008
7	C	11024,9	0,558	0,459	0,378	0,311	0,256	0,210	0,173	0,142
8	D	13806,4	1,006	0,398	0,158	0,062	0,025	0,010	0,004	0,002
<i>Смертность</i>										
9	A	28413,3	-0,336	-0,231	-0,159	-0,109	-0,075	-0,052	-0,035	-0,024
10	B	25831,4	-0,598	-0,411	-0,282	-0,194	-0,133	-0,091	-0,063	-0,043
11	C	27398,9	-0,682	-0,581	-0,495	-0,422	-0,359	-0,306	-0,261	-0,222
12	D	24060,7	-0,868	-0,563	-0,365	-0,237	-0,154	-0,100	-0,065	-0,042
<i>Продолжительность жизни</i>										
13	A	54,4	0,0003	0,0002	0,0002	0,0002	0,0001	0,0001	0,0001	0,0001
14	B	54,6	0,0007	0,0006	0,0005	0,0004	0,0003	0,0002	0,0002	0,0002
15	C	53,2	0,0008	0,0008	0,0008	0,0007	0,0007	0,0007	0,0007	0,0007
16	D	58,2	0,0011	0,0008	0,0006	0,0005	0,0003	0,0003	0,0002	0,0001
Примечание: А – расходы консолидированного бюджета региона на социально-культурные мероприятия; В – расходы на образование; С – расходы на здравоохранение; D – расходы на социальную политику. Рассчитано А.В. Белоусовой.										

Максимальная длина лага при влиянии бюджетных средств на каждый параметр демографического развития края определяется исходя из величин коэффициентов b_i в модели (1) и принятого в исследовании критерия значимости последних.

Результаты исследования и обсуждение.

Количественный анализ коэффициентов в моделях типа (1), построенных для отдельных параметров демографического развития Хабаровского края, позволил получить следующие результаты (табл. 3).

Отметим, что остановка итеративного процесса расчета коэффициентов на одном и том же шаге (восьмом: оценка значений коэффициентов b_0-b_7) для всех параметров демографического развития и направлений государственных расходов обуславливается исключительно стремлением авторов к работе с единым временным «горизонтом». Данное обстоятельство является причиной для искусственного введения последнего (заданное количество коэффициентов модели (1) соответствует периоду реализации Концепции, включая текущий год – 2018–2025 гг.).

Между тем, в случае трактовки значений коэффициентов $b_i, i=0..7$ стремящихся к нулю, к примеру, при выполнении неравенства $0,1 > |b_i|$ (возможно рассмотрение и других условий, что определяется целями исследования, масштабами последнего и т.д.) обнаруживаются, как видно из таблицы 3, иные границы эффектов, генерируемых государственными расходами для демографической динамики Хабаровского края. Так, например, расходы бюджета на реализацию социальной политики (строка 4) оказывают влияние на динамику численности населения региона в течение 7 лет (коэффициент b_7 по модулю меньше 0,1); (строка 8) на изменение рождаемости – 3 года (b_3 меньше 0,1), (строка 12) на динамику смертности – 6 лет (b_6 по модулю меньше 0,1). Наряду с этим выявляется отсутствие влияния средств консолидированного бюджета региона (строка 16) на продолжительность жизни населения (абсолютные значения коэффициентов b_0-b_7 не превосходят 0,1), что вполне объяснимо, так как формирование этого параметра демографического процесса зависит от огромного числа факторов (включая, например, на-

следственность), действующих на протяжении длительного периода жизни человека.

Таким образом, ограничение бесконечности лага при оценке коэффициентов модели (1) может осуществляться как экспертно (к примеру, случай, рассмотренный выше: экзогенное установление границ периода влияния независимых переменных на результат), так и на основе введения дополнительных условий исходя из экономического смысла и размерности участвующих в исследовании показателей.

Данные таблицы 3 показывают, что совокупные государственные расходы на социальную сферу (строки 5, 9, 13) оказывают позитивное влияние на определенные параметры демографического развития Хабаровского края: способствуют увеличению рождаемости и продолжительности жизни населения, приводят к снижению смертности. Так, увеличение соответствующих расходов регионального бюджета на 1 тыс. руб. в расчете на каждого жителя края в текущем году ведет к увеличению рождаемости на 206 человек в целом по краю (строка 5, коэффициент b_0) и к снижению смертности на 336 человек (строка 9, коэффициент b_0). Через год эффект от вложенных средств снижается и уже составляет по рождаемости + 113 человек, а по смертности – 231 человек.

Обратная ситуация складывается в отношении численности населения: рост объема бюджетных средств, направленных на социальную сферу в целом (строка 1), образование (строка 2) и социальную политику (строка 4), в частности, приводит к уменьшению численности населения края. Так, каждый рубль регионального бюджета на душу населения, израсходованный на социальную сферу в текущем году, ведет к сокращению численности населения примерно на 5 человек ($b_0 = -5,472$). При сохранении соответствующих вложений в течение всех 8 лет, край может потерять до 14 человек на каждый рубль бюджетных расходов (сумма коэффициентов b_0-b_7 : -5,472; -3,326; -2,021; -1,228; -0,747; -0,454; -0,276; -0,168). Полученные оценки позволяют выдвинуть предположение, что отрицательное влияние совокупных социальных расходов на численность населения при положительном влиянии на естественные параметры воспроизводства связано скорее всего с механическими факторами, а именно –

миграцией населения, которая в данном исследовании отдельно не выделяется.

В целом государственные расходы на образование и социальную политику так же не в состоянии преодолеть в рассматриваемом периоде отрицательную динамику численности населения, которая формируется под воздействием значительно более широкого круга показателей, чем объем и динамика государственных расходов на эти цели. Каждая тысяча рублей бюджетных средств, израсходованная на указанные цели в среднестатистическом измерении, приводит в действие процесс сокращения численности жителей края в первый год на 14 922 человек (строка 2), на второй – 8453 и т.д. В данном случае это объясняется, например, молодежной миграцией, когда получение аттестата или диплома о среднем профессиональном образовании мотивирует выпускников или новоиспеченных специалистов на поиск себя и своего места за пределами края. Обратная реакция параметров численности населения на рост финансовой поддержки в рамках социальной политики также не является уникальной. Среди дальневосточников, покидающих край, значительную долю занимают лица старше трудоспособного возраста, которые являются получателями широкого спектра услуг социаль-

ной помощи. В то же время рост социальных расходов на фоне убыли населения края, возможно, демонстрирует слабую адресность конкретных статей бюджета, неконкретность проводимых мероприятий либо расхождение между набором социальных благ, предлагаемым со стороны региональной власти, и насущными потребностями жителей края.

Наиболее адекватные оценки получены по расходам на здравоохранение (строки 3). Однако степень чувствительности демографических параметров к ним оказывается менее интенсивной. Так, применение формулы (2) к данным таблицы 3 позволяет продемонстрировать (табл. 4), что в случае численности населения, рождаемости и смертности реализация более 50% эффекта, генерируемого расходами консолидированного бюджета края на всю социальную сферу и образование, происходит в течение первых 2-х лет, включая год выделения средств.

Направление же государственных средств на развитие здравоохранения раздвигает рамки влияния уже до 3-х лет. В случае социальной политики эффект от влияния расходов на изменение численности населения и рождаемости проявляется в году выделения финансирования и реализуется на 55 и 60% соответственно.

Таблица 4. Масштабы влияния социальных инвестиций на параметры демографического развития Хабаровского края

№	х	b_0	b_1	b_2	b_3	b_4	b_5	b_6	b_7
<i>Численность населения</i>									
1	А	0,40	0,24	0,15	0,09	0,05	0,03	0,02	0,01
2	В	0,44	0,25	0,14	0,08	0,05	0,03	0,01	0,01
3	С	0,20	0,17	0,15	0,13	0,11	0,09	0,08	0,07
4	Д	0,55	0,25	0,11	0,05	0,02	0,01	0,00	0,00
<i>Рождаемость</i>									
5	А	0,45	0,25	0,14	0,08	0,04	0,02	0,01	0,01
6	В	0,46	0,25	0,14	0,07	0,04	0,02	0,01	0,01
7	С	0,22	0,18	0,15	0,13	0,10	0,08	0,07	0,06
8	Д	0,60	0,24	0,09	0,04	0,02	0,01	0,00	0,00
<i>Смертность</i>									
9	А	0,33	0,23	0,16	0,11	0,07	0,05	0,03	0,02
10	В	0,33	0,23	0,16	0,11	0,07	0,05	0,03	0,02
11	С	0,20	0,17	0,15	0,13	0,11	0,09	0,08	0,07
12	Д	0,36	0,24	0,15	0,10	0,06	0,04	0,03	0,02
Примечание: А – расходы консолидированного бюджета региона на социально-культурные мероприятия; В – расходы на образование; С – расходы на здравоохранение; Д – расходы на социальную политику. Из результирующих признаков исключена «продолжительность жизни», на которую социальные инвестиции не оказывают прямого влияния. Рассчитано А.В. Белоусовой.									

Целевые значения параметров демографического развития Хабаровского края, представленные в Концепции демографического развития Дальнего Востока на период до 2025 года, позволяют с использованием данных таблицы 2 и формулы (6) количественно оценить объемы государственных расходов, необходимых для реализации программного документа (табл. 5).

На основе данных таблицы 5 можно сравнить различные варианты будущих расходов и выбрать наиболее выгодный для регионального бюджета. Так, для снижения смертности населения Хабаровского края к 2025 г. на 29,8% по сравнению с 2018 г. (как запланировано в Концепции) наиболее эффективным вариантом является финансирование здравоохранения (строка 11), подушевые расходы на которое в течение 8 лет будут самыми минимальными,

в пределах 4000–4600 руб. в год (в ценах 2000 года.). В случае рождаемости наиболее выгодным вариантом становятся расходы на социальную политику (строка 8).

Исходя из представленных оценок оптимальная (менее затратная) структура социальных инвестиций для Хабаровского края, способная обеспечить достижение целевых параметров Концепции демографического развития Дальнего Востока на период до 2025 года, имеет следующий вид (табл. 6).

Таким образом, полученные оценки позволяют смоделировать оптимальную структуру распределения социальных инвестиций, способных обеспечить достижение целевых показателей демографического развития в Хабаровском крае исходя из объективных условий и потенциальных возможностей региона.

Таблица 5. Расчетный объем социальных инвестиций для достижения целевых параметров демографического развития Хабаровского края (в ценах 2000 г.), руб. на душу населения

№	х	2018	2019	2020	2021	2022	2023	2024	2025
<i>Численность населения</i>									
3	С	16391,1	4534,9	4546,4	18615,3	12564,8	15452,9	27660,0	25177,3
<i>Рождаемость</i>									
5	А	103557,2	165398,6	138117,7	160090,0	155114,6	165003,5	166814,2	173135,4
6	В	76694,0	39258,0	40643,7	53376,4	48661,1	50090,0	53324,0	53815,4
7	С	98491,1	20904,7	21182,6	76014,9	33341,2	33988,1	64988,3	41751,6
8	Д	79903,6	18264,4	19695,1	62792,7	28990,4	30278,5	54750,7	36449,1
<i>Смертность</i>									
9	А	14407,0	14407,0	14390,1	14647,5	16691,7	15591,6	15750,2	15979,6
10	В	6732,5	5574,7	7072,6	3952,0	5980,0	4103,6	7278,1	5284,0
11	С	4604,8	4125,1	4360,2	4289,5	4083,4	4552,5	4457,6	4539,8
12	Д	7273,3	4099,4	3923,6	5523,6	4722,8	4744,0	5253,9	5113,0
Примечание: А – расходы консолидированного бюджета региона на социально-культурные мероприятия; В – расходы на образование; С – расходы на здравоохранение; Д – расходы на социальную политику. Рассчитано А.В. Белоусовой.									

Таблица 6. Структура распределения расходов на здравоохранение и социальную политику для достижения целевых параметров демографического развития Хабаровского края, %

№	х	2018	2019	2020	2021	2022	2023	2024	2025
<i>Численность населения</i>									
3	С	16,2	16,8	15,9	21,7	27,5	30,7	31,8	38,1
<i>Рождаемость</i>									
8	Д	79,2	67,8	68,9	73,3	63,5	60,2	63,0	55,1
<i>Смертность</i>									
11	С	4,6	15,3	15,2	5,0	8,9	9,1	5,1	6,8
Примечание: С – расходы консолидированного бюджета региона на здравоохранение; Д – расходы на социальную политику. Рассчитано: А.В. Белоусовой.									

Основной объем социальных инвестиций, предусмотренных для здравоохранения и социальной политики, распределяется следующим образом: 79,2% социальных расходов направляется на социальную политику, остальное – в здравоохранение, причем большая часть (16,2%) – на увеличение численности населения, а меньшая (4,6%) – на снижение смертности. К 2025 году основные позиции останутся без изменений: лидерство сохранят социальная политика и поддержка рождаемости (55,1%), уступив в сумме 24 процентных пункта здравоохранению (44,9%).

Заключение

Современные исследования в области экономической теории, теории общественных финансов, экономики социальной сферы и социальной политики демонстрируют возврат к обсуждению проблем обеспечения социальной справедливости, социальной защиты, в том числе за счет расширения масштабов финансовой поддержки со стороны государства. Речь идет не просто об акте безвозмездного вспоможения, а о планомерном и целенаправленном процессе формирования государственной бюджетной политики как социального инвестирования в развитие человеческого капитала.

Пристальное внимание государства к Дальневосточному макрорегиону, обусловленное экономической стратегией развития тихоокеанских рубежей, предъявляющей спрос на демографические ресурсы для опережающего социально-экономического развития, закреплено в новой Концепции демографической политики, утверждённой Правительством РФ в 2017 г.

Анализ демографических и экономических процессов показал, что рост государственных расходов и увеличение социальных инвестиций в экономику Дальнего Востока не оказывают адекватного влияния на позитивное изменение демографических индикаторов. Регион продолжает терять населения, несмотря на высокие удельные расходы и поддержку социальной сферы. Причиной такого положения является то, что демографическая динамика, особенно в части миграции населения, определяется не только, а в случае экстремальных регионов не

столько развитием социальной сферы, на что в основном направлены социальные инвестиции, сколько большим количеством прочих факторов, среди которых особенности рынка труда, специфика половозрастного состава населения, величина альтернативных доходов и расходов населения, качественный уровень коммунальной и транспортной инфраструктуры и т.п.

Авторами была сформулирована и решена задача поиска статистически значимых модельных конструкций в приложении к экономике конкретного региона, позволяющих учитывать «отложенные во времени» эффекты влияния. Несмотря на использование общеизвестных методов анализа, обоснование целесообразности и возможностей их применения для новых исследовательских целей, трансформация традиционных форм модельных конструкций, расширение потенциала использования получаемых при этом результатов позволяют утверждать о необходимости разработки авторского инструментария, направленного на количественную идентификацию масштаба и структуры государственных расходов на социальную сферу, обеспечивающих достижение целевых значений параметров демографического развития региона.

В результате прикладного эксперимента на примере модельного региона (Хабаровского края) установлено, что вопреки традиционным ожиданиям государственные расходы в социальную сферу не дают положительного эффекта по отношению к росту численности населения в целом, но обеспечивают позитивные сдвиги в естественном движении населения. Оценка масштабов и степени влияния отдельных статей социальных расходов регионального бюджета на демографические параметры выявила наиболее эффективный период (не более 3-х лет) для осуществления социальных инвестиций в человеческий капитал. Обоснована оптимальная структура распределения социальных инвестиций, способных обеспечить достижение целевых показателей демографического развития в Хабаровском крае, исходя из объективных условий и потенциальных возможностей региона. Полученные результаты являются новыми.

В процессе работы выявлены проблемы, связанные с необходимостью расширения набора факторов, описывающих систему демографических и социально-экономических процессов на Дальнем Востоке. Отдельные вопросы связаны с тестированием предложен-

ного инструментария отдельно для 9 дальневосточных регионов и формированием интегральной оценки для всего макрорегиона. Поиск адекватных решений поставленных проблем является перспективным направлением исследований.

Литература

1. Samuelson P.A. The pure theory of public expenditure. *Review of Economics and Statistics*, 1954, vol. 36, no. 4, pp. 387-389.
2. Stiglitz J. The global crisis, social protection and jobs. *International Labour Review*, 2013, vol. 152, no. 1, pp. 93-106.
3. Макаров В.Л. Социальный кластеризм. Российский вызов. М.: Бизнес Атлас, 2010. 272 с.
4. Рубинштейн А.Я. Двадцать пять тезисов об активности государства в социальной сфере // Экономическая наука современной России. 2009. №1 (44). С.25-38.
5. Якобсон Л.И. Государственный сектор экономики, экономическая теория и политика. М.: ГУ ВШЭ, 2000. 368 с.
6. Рубинштейн А.Я. Экономический кризис и новая парадигма общественной поддержки опекаемых благ // Журнал Новой экономической ассоциации. 2015. № 2 (26). С. 264-269.
7. Рубинштейн А.Я. К теории рынков «опекаемых благ». М.: ИЭ РАН, 2008. 60 с.
8. Lennartz C., Ronald R. Asset-based Welfare and Social Investment: Competing, Compatible, or Complementary Social Policy Strategies for the New Welfare State? *Housing, Theory and Society*, 2017, vol. 34, no. 2, pp. 201-220, DOI: 10.1080/14036096.2016.1220422
9. Nolan B. What Use is 'Social Investment'? *Journal of European Social Policy*, 2013, vol. 23, no. 5, pp. 459-468. DOI: 10.1177/0958928713499177
10. Gilbert N. *Transformation of the Welfare State: The Silent Surrender of Public Responsibility*. Oxford: Oxford University Press, 2002. DOI:10.1093/0195140745.001.0001
11. Starke P. The politics of welfare state retrenchment: a literature review. *Social Policy & Administration*, 2006, vol. 40, no. 1, pp. 104-120. <https://doi.org/10.1111/j.1467-9515.2006.00479.x>
12. Hemerijck A. *Changing Welfare States*. Oxford: Oxford University Press, 2013. 485 p. <https://doi.org/10.1017/S0047279413000469>
13. Hudson J., Kühner S. Towards productive welfare? A comparative analysis of 23 OECD countries. *Journal of European Social Policy*, vol. 19, no. 1, pp. 34-46. DOI: 10.1177/0958928708098522
14. Pierson P. *The New Politics of the Welfare State*. Oxford: Oxford University Press 2001. DOI:10.1093/0198297564.001.0001
15. Taylor-Gooby P., Gumy J. M., Otto A. "Can "new welfare" address poverty through more and better jobs?" *Journal of Social Policy*, 2015, vol. 44, no. 01, pp. 83-104. DOI: 10.1017/S0047279414000403
16. Esping-Andersen G. (Ed.). *Why We Need a New Welfare State*. Oxford: Oxford University Press 2002. DOI:10.1093/0199256438.001.0001
17. Morel N., Parlier B., Palme J. (Eds.). *Towards a Social Investment Welfare State?: Ideas, Policies and Challenges*. Bristol: Policy Press, 2012. 336 p.
18. Vandenbroucke F., Vlemingckx K. "Disappointing poverty trends: is the social investment state to blame?" *Journal of European Social Policy*, 2011, vol. 21, no. 5, pp. 450-471. DOI: 10.1177/0958928711418857
19. Иванова Н.В. Социальное инвестирование: обзор зарубежных практик // Гражданское общество в России и за рубежом. 2013. № 3. С. 31-36.
20. Schultz T.W. Investment in human capital. *The American Economic Review*, 1961, vol. 51, no. 1, pp. 1-17.
21. Sinevičienė L. Investigation of the relationship between government expenditure and country's economic development in the context of sustainable development. *International Journal of Economics and Management Engineering*, 2015, vol. 9, no. 3, pp. 749-753. <https://waset.org/publications/10000637/investigation-of-the-relationship-between-government-expenditure-and-country-s-economic-development-in-the-context-of-sustainable-development>

22. Budhdeo S., Watkins J. Atun R., Williams C., Zeltner T., Maruthappu M. Changes in government spending on healthcare and population mortality in the european union, 1995–2010: a cross-sectional ecological study. *J R Soc Med*, 2015 vol. 108, no. 12, pp. 490–498. DOI:10.1177/0141076815600907
23. Nixon J, Ulmann P. The relationship between healthcare expenditure and health outcomes. Evidence and caveats for a causal link. *The European Journal of Health Economics*, 2006, vol. 7, no. 1, March, pp 7–18 URL: <https://doi.org/10.1007/s10198-005-0336-8>
24. Shoven J.B., Topper M., Wise D.A. The impact of the demographic transition on government spending. studies in the economics of aging. *National Bureau of Economic Research*. University of Chicago Press. Vol. 1994, p. 13–38. URL: <http://www.nber.org/chapters/c7336>
25. Pranab K.D., Saibal K. *Public Expenditure, Demography and Growth: Theory and Evidence from India*. Discussion Paper no. 9721, 2016. February. 40 p. URL: <http://ftp.iza.org/dp9721.pdf>
26. Васильева А.В., Васильева Е.В., Тюлюкин В.А. Моделирование влияния бюджетного финансирования на социально-демографические процессы региона // Экономика региона. 2012. № 2 (30). С. 266–276.
27. Чичканов В.П., Чистова Е.В., Тырсин А.Н. Общая оценка эффективности финансирования социальной сферы в регионах России // Экономические и социальные перемены: факты, тенденции, прогноз. 2018. Т. 11. № 5. С. 87–102. DOI: 10.15838/esc.2018.5.59.6
28. Оценка факторов роста и прогнозирование социально-экономического развития регионов России / под ред. А.И. Татаркина, П.А. Минакира; Институт экономики УрО РАН; Институт экономических исследований ДВО РАН. Екатеринбург: Институт экономики УрО РАН, 2012. 178 с.
29. Современные тенденции рождаемости в России и влияние мер государственной поддержки / В.Н. Архангельский, Ю.В. Зинькина, А.В. Коротаев, С.Г. Шульгин // Социологические исследования. 2017. № 3. С. 43–50.
30. Аганбегян А.Г. Демографическая драма на пути перспективного развития России // Народонаселение. 2017. № 3. С. 4–23. DOI: 10.26653/1561-7785-2017-3-1.
31. Аганбегян А.Г. Демография и здравоохранение России на рубеже веков. М.: Дело, 2016. 192 с.
32. Исаев А.Г. Территории опережающего развития – новый инструмент региональной экономической политики // ЭКО. 2017. № 4. С. 61–77.
33. Минакир П.А. Ожидания и реалии политики «поворота на Восток» // Экономика региона. 2017. Т. 13. Вып. 4. С. 1016–1029.
34. Минакир П.А., Прокапало О.М. Российский Дальний Восток: экономические фобии и геополитические амбиции // ЭКО. 2017. № 4. С. 5–26.
35. Мотрич Е.Л. Дальневосточный регион в демографическом пространстве России: пореформенный тренд // Пространственная экономика. 2017. № 3. С. 133–153. DOI: 10.14530/se.2017.3.133-153.
36. Мотрич Е.Л., Изотов Д.А. Современные тенденции и проблемы миграции в приграничном регионе России: Дальний Восток // Проблемы прогнозирования. 2018. № 3. С. 28–37.
37. Леонтьева А.Г. Дифференциация социальных расходов в российских регионах и меры по ее снижению // Вестник ВГУИТ. 2017. Т. 79. № 2. С. 380–389. DOI: 10.20914/2310-1202-2017-2-380-389.
38. Hickey S. Relocating social protection within a radical project of social justice. *The European Journal of Development Research*, 2014, vol. 26, no. 3, pp. 322–337. <https://link.springer.com/article/10.1057%2Ffejdr.2014.9>
39. Barrientos A. Justice-based social assistance. *Global Social Policy*, 2016, vol. 16, no. 2, pp. 151–165. <https://doi.org/10.1177%2F1468018116633576>
40. Benabou R, Efe A. Ok Social Mobility and the Demand for Redistribution: The Poup Hypothesis. *The Quarterly Journal of Economics*, 2001, vol. 116, no. 2, pp. 447–487. <https://doi.org/10.1162/00335530151144078>
41. Найден С.Н., Грицко М.А. Реакция региональной социальной системы на институциональные и инвестиционные шоки // Регионалистика. 2016. Т. 3. № 6. С. 6–22.
42. Найден С. Н., Белоусова А. В. Методический инструментарий оценки благосостояния населения: межрегиональное сопоставление // Экономика региона. 2018. Т. 14. Вып. 1. С. 53–68. DOI: 10.17059/2018–1–5.
43. Koyck L.M. *Distributed Lags and Investment Analysis. Contributions to Economic Analysis, IV*. Amsterdam: North Holland Publishing Company, 1954. 111 p.

Сведения об авторах

Светлана Николаевна Найден – доктор экономических наук, доцент, профессор РАН, главный научный сотрудник, Институт экономических исследований ДВО РАН (680042, Российская Федерация, г. Хабаровск, ул. Тихоокеанская, д. 153; e-mail: naidensvetlana@mail.ru)

Анна Васильевна Белоусова – кандидат экономических наук, старший научный сотрудник, Институт экономических исследований ДВО РАН (680042, Российская Федерация, г. Хабаровск, ул. Тихоокеанская, д. 153; e-mail: belousova@ecrin.ru)

Naiden S.N., Belousova A.V.

Social investment as a tool for modernization of the demographic development in the Far East

Abstract. The experience of domestic and foreign studies demonstrates a growth of interest in the problem of rational distribution of public financial resources as social investments in human capital development, which is described in our paper with the help of demographic development parameters; this corresponds to the modern tradition of considering the relationship of economic and social dynamics in extreme regions through the prism of demographic changes. In this context, the perspective estimates of public spending on the social sphere in relation to the Far East, a region that was proclaimed a strategic priority of Russia in the 21st century, are of particular value. The goal of our study is to develop and test the tools that allow us to quantify the scale and structure of public spending on education, healthcare and social policy, and that promote the achievement of the target values set out in the concept of demographic policy of the Far East for the period up to 2025. Using the model constructions built on the basis of dynamic data for 2000–2017, we obtain the estimates of the impact of social investment on demographic development parameters on the example of Khabarovsk Krai. In the framework of traditional approach to the quantitative analysis of regression dependences we also use distributed lag models that take into consideration cumulative effects. We find out that the growth of public spending and the increase in social investment in the economy of the Far East do not lead to positive changes in demographic indicators. The region continues to lose its population despite high unit costs and social support. We reveal that large-scale public expenditures influence demographic indicators in different ways, depending on the period of “lagged effect”. We substantiate an optimal structure of distribution of social investments, which can ensure the achievement of target indicators of demographic development in Khabarovsk Krai, proceeding from objective conditions and potential opportunities of the region. Our findings reflect the real situation adequately and can be used to assess the effectiveness of state demographic and social policy measures. A promising direction for further research can be the adaptation of the proposed tools and obtaining integral estimates based on an expanded set of factors describing the system of demographic and socio-economic processes in the Far East.

Key words: demography, social sphere, budget expenditures, social investments, Far East.

Information about the Authors

Svetlana N. Naiden – Doctor of Sciences (Economics), Associate Professor, Chief Researcher, Economic Research Institute of Far Eastern Branch of RAS (153, Tikhookeanskaya Street, Khabarovsk, 680042 Russian Federation; e-mail: naidensvetlana@mail.ru)

Anna V. Belousova – Candidate of Sciences (Economics), Senior Researcher, Economic Research Institute of Far Eastern Branch of RAS (153, Tikhookeanskaya Street, Khabarovsk, 680042 Russian Federation; e-mail: belousova@ecrin.ru)

Статья поступила 06.11.2018.