

Устойчивое развитие аграрного сектора зоны Севера: состояние, факторы, направления*

В статье дан анализ устойчивости сельского хозяйства северных территорий в дореформенный и в трансформационный период. Показано влияние аграрной реформы на динамику производства продукции растениеводства и животноводства, изменение производственного потенциала, рассмотрены показатели потребления продуктов питания населением субъектов Севера, финансового состояния сельскохозяйственных организаций. Дана оценка влияния реализации приоритетного национального проекта «Развитие АПК» на устойчивость аграрного сектора. Выявлены факторы и условия, сдерживающие устойчивое развитие сельского хозяйства. Для обеспечения устойчивого развития аграрного сектора предложен комплекс мер, включающих обновление сельскохозяйственного законодательства, модернизацию производства на основе применения новейших технологий, усиления государственной поддержки сельхозтоваропроизводителей.

Устойчивость, устойчивое развитие, аграрный сектор, рыночные преобразования, инновации, господдержка, Север.



**Валентин Александрович
ИВАНОВ**

доктор экономических наук, профессор, зав. лабораторией
Института социально-экономических и энергетических проблем Севера
Коми научного центра Уральского отделения РАН
ivanov@iespn.komisc.ru

Устойчивое развитие аграрного сектора и сельских территорий является составной частью общей проблемы устойчивого развития человечества. В соответствии с решениями Всемирного саммита по устойчивому развитию в Йоханнесбурге (2002), период с декабря 2005 по 2014 г. является началом перехода мирового сообщества к устойчивому развитию.

Каждая страна, согласно Плану выполнения решений этого саммита, должна содействовать достижению устойчивого развития посредством принятия и обеспечения соблюдения четких и эффективных законов в поддержку устойчивого развития, а также осуществить другие меры по укреплению институциональной базы.

* Исследование выполнено в рамках проекта РГНФ «Концепция и экономический механизм инновационного развития сельского предпринимательства северного региона» (№ 11-12-11003 а/С).

В 1996 г. Президентом России на основании рекомендаций ООН принят Указ «О Концепции перехода Российской Федерации к устойчивому развитию». В Концепции ставится задача «осуществить в Российской Федерации последовательный переход к устойчивому развитию, обеспечивающий решение социально-экономических задач и проблем сохранения благоприятной окружающей среды и природно-ресурсного потенциала в целях удовлетворения потребностей нынешнего и будущих поколений людей».

Необходимость перехода сельского хозяйства зоны Севера к устойчивому развитию обусловлена наращиванием производства местных продуктов питания, обеспечением экологически безопасной продукцией населения не только этого макрорегиона, но и других районов страны, решением проблем занятости коренного населения, ростом уровня жизни крестьянского сообщества, стабильным и сбалансированным природопользованием.

В настоящее время сельское хозяйство зоны Севера характеризуется как неустойчивое. В связи с этим разработка комплекса научно обоснованных мер, направленных на стабилизацию и устойчивое развитие северного земледелия, становится важной и актуальной задачей.

Анализ устойчивости сельского хозяйства в дореформенный период

В истории развития сельского хозяйства северных территорий наиболее благоприятными были 1960 – 1980-е годы. Проведенный с помощью регрессивных уравнений анализ динамики показателей эффективности сельскохозяйственного производства за 30-летний период показал, что на Европейском Севере среднегодовые темпы роста валовой продукции на душу населения составили 1,5%, на единицу земельной площади – 4,4, производитель-

ности труда в общественном секторе – 5,7%. Причем эти показатели были выше здесь по сравнению с Северо-Западным экономическим районом соответственно на 0,9; 1,3 и 1,1 процентного пункта.

Судя по динамике производства продукции растениеводства и животноводства в 13 субъектах, территории которых полностью входят в районы Крайнего Севера и приравненных к ним местностей, среднегодовой объем производства овощей в 1986 – 1990 гг. по сравнению с 1971 – 1975 гг. увеличился на 19%, молока – на четверть, мяса – почти в 2 раза, яиц – в 2,6 раза. В дореформенный период на долю Европейского Севера приходилось свыше половины (54%) продукции сельского хозяйства зоны Севера. Изменение объемов производства продукции в дореформенный период показано на *рис. 1 и 2*.

Стратегия развития АПК в предреформенный период определялась интенсификацией на основе укрепления материально-технической базы. Развитие материально-технической базы происходило благодаря политике в области капиталовложений. Как видно из приведенных данных за 1976 – 1990 гг., объем капиталовложений растет как в целом по России, так и в регионах, за исключением Мурманской области (*табл. 1*).

Значительная работа была проведена по механизации работ в растениеводстве и животноводстве. Особенно большие успехи были достигнуты по подъему уровня комплексной механизации в животноводстве. Лишь в Якутской республике он оставался низким (*табл. 2*).

В предреформенный период в аграрном секторе Севера внедрялись севообороты, новые сорта сельскохозяйственных культур, новые технологии их возделывания, меры по повышению плодородия земли, научно обоснованные системы земледелия, системы интенсивного кормопроизвод-

Рисунок 1. Производство продукции растениеводства в хозяйствах всех категорий в субъектах, территории которых полностью входят в зону Севера, тыс. т

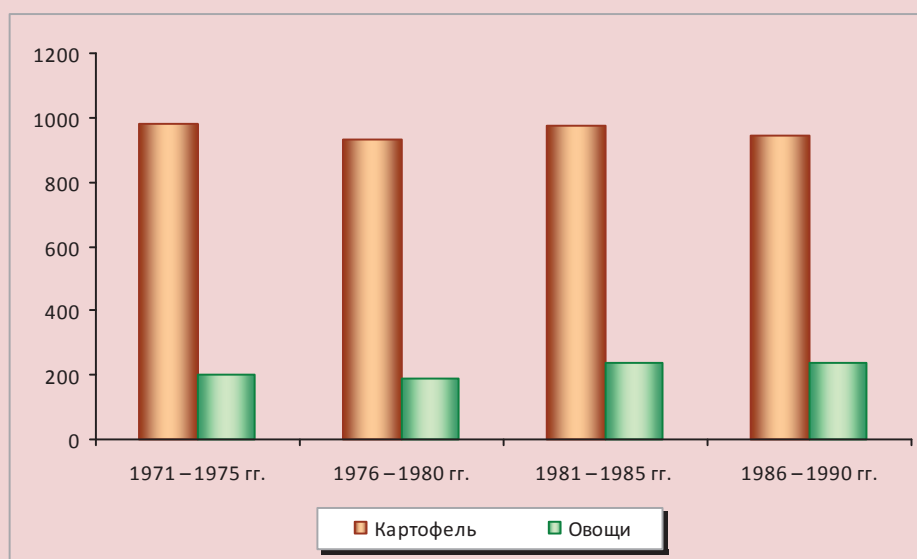
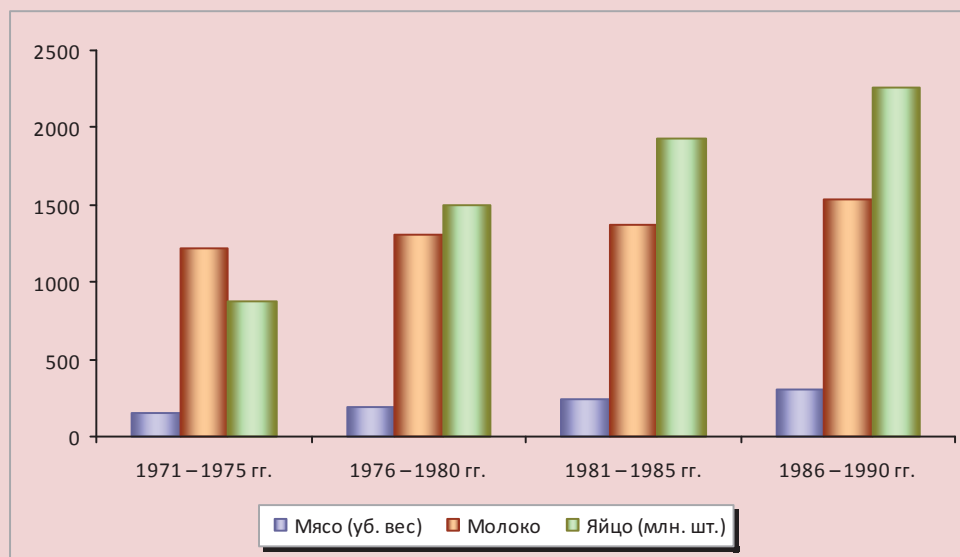


Рисунок 2. Производство продукции животноводства в хозяйствах всех категорий в субъектах, территории которых полностью входят в зону Севера, тыс. т



ства, прогрессивные технологии заготовки кормов, механизированные технологии производства семян и трав.

В животноводстве вблизи городов продолжалось строительство и освоение животноводческих комплексов и птицефабрик. В эти годы во многих регионах Севера практически была решена задача

обеспечения потребностей населения в яйце. Этому способствовал перевод отрасли на промышленную основу.

Показатели потребления продуктов питания жителями северных территорий приблизились, а по некоторым субъектам превысили среднероссийский уровень (табл. 3).

Таблица 1. Объем капиталовложений на развитие АПК*, млн. руб.

Территория	1976 – 1980 гг.	1981 – 1985 гг.	1986 – 1990 гг.	1986 – 1990 гг. к 1976 – 1980 гг., %
РСФСР, млрд. руб.	121,5	138,6	173,8	143
Нечерноземная зона	41,4	46,5	57,2	138
Республика Карелия	390	431	625	160
Республика Коми	447	486	615	138
Архангельская обл.	1016	1131	1450	143
Мурманская обл.	805	611	772	96
Республика Тува	375	376	468	125
Республика Саха (Якутия)	636	896	1613	254
Камчатская обл.	684	877	1293	189
Магаданская обл.	403	547	766	190
Сахалинская обл.	795	892	1403	176

Источник: Развитие агропромышленного комплекса РСФСР: стат. сб. / Госкомстат РСФСР. – М., 1991. – С. 79, 80.
* Территориальные единицы приведены в современном статусе.

Таблица 2. Уровень механизации в сельхозпредприятиях субъектов, территории которых полностью входят в зону Севера (1990 г.), %

Территория	Посадка овощей	Уборка картофеля комбайнами	Уровень комплексной механизации на фермах и комплексах		
			крупного рогатого скота	молочных	свиноводческих
Республика Карелия	99	29	59	76	57
Республика Коми	91	38	54	75	80
Архангельская обл.	82	83	54	76	85
Мурманская обл.	50	22	59	64	86
Республика Тува	49	36	35	71	75
Республика Саха (Якутия)	49	26	5	12	55
Камчатская обл.	93	60	93	95	90
Магаданская обл.	97	37	75	94	85
Сахалинская обл.	89	3	62	79	74

Источник: Развитие агропромышленного комплекса РСФСР: стат. сб. / Госкомстат РСФСР. – М., 1991. – С. 89, 90.

Таблица 3. Потребление основных видов продуктов питания на душу населения в 1990 г., кг

Территория	Мясо и мясные продукты	Молоко и молочные продукты	Яйцо, шт.	Картофель	Овощи и бахчевые	Сахар	Хлебные продукты
Научно обоснованная норма	88	440	290	110	140	43	110
РСФСР	75	387	297	106	89	47	120
Республика Карелия	57	375	321	82	75	42	111
Республика Коми	72	402	294	97	92	56	118
Архангельская обл.	61	363	295	65	71	49	113
Мурманская обл.	67	390	249	61	75	50	69
Республика Тува	58	299	222	44	49	46	126
Республика Саха (Якутия)	80	433	267	74	82	56	109
Камчатская обл.	82	342	285	58	101	58	94
Магаданская обл.	100	412	258	87	114	54	96
Сахалинская обл.	74	378	318	86	116	61	127

Источник: Регионы России. Социально-экономические показатели. 2008: стат. сб. / Росстат. – М., 2008. – С. 194-201.

В 1991 г. доля местных ресурсов в формировании продовольственного фонда, например в Республике Коми, достигла по картофелю 94%, овощам – 21, молоку – 48, мясу – 40, яйцу – 91%.

Происходили положительные изменения в сближении условий и уровня жизни городского и сельского населения, а также в ценообразовании на основе повышения закупочных цен на продукты сельского хозяйства, в финансовом состоянии сельхозпредприятий. В 1990 г. все совхозы и колхозы были рентабельными (табл. 4). Уровень рентабельности соответствовал оптимальной норме (40 – 50%), позволяющей осуществлять процесс расширенного воспроизводства. Высоким уровнем рентабельности отличалась продукция традиционных отраслей, особенно мяса оленей. В 1990 г. уровень рентабельности мяса оленей в Ямало-Ненецком автономном округе составлял 426%, Ненецком автономном округе – 424, Республике Коми – 324, Чукотском автономном округе – 274, Республике Саха (Якутия) – 208%.

Значительное влияние в источниках расширенного воспроизводства сохраняли бюджетные ассигнования. Например, в Республике Коми в среднем за 1976 – 1980 гг. доля госбюджета в источниках формирования основных фондов и прироста собственных оборотных средств составила 43%, за 1981 – 1985 гг. – 37, за 1986 – 1988 гг. – 31% [2, с. 148].

Важнейшим направлением социальной политики в дореформенный период было сближение условий и уровня жизни городского и сельского населения. Неуклонно возрастали совокупные доходы сельских семей, их уровень постепенно приближался к городским параметрам.

В Республике Коми, например, в 1989 г. совокупный доход на сельскую семью составлял 82,5% к уровню городской семьи, а среднедушевой совокупный доход сельского жителя к уровню горожанина – 72,4%. Уровень среднемесячной зарплаты работников сельского хозяйства составлял 236 руб., в целом по народному хозяйству – 282 руб., в промышленности – 325 руб., строительстве – 333 руб., на транспорте – 327 руб. [3, с. 21]. Четко прослеживалась тенденция повышения уровня обеспечения сельского населения различными видами услуг социально-бытового назначения, велась комплексная застройка центральных усадеб хозяйств, как опорных пунктов сельских территорий.

Таким образом, в дореформенный период аграрная политика, направленная на ускорение темпов интенсификации и индустриализации аграрного производства, повышение уровня жизни крестьян, способствовала экономической и социальной устойчивости отраслей сельского хозяйства зоны Севера.

Таблица 4. Уровень рентабельности, убыточности (-) продукции в сельхозпредприятиях субъектов, территории которых полностью входят в зону Севера (1990 г.), %

Территория	Сельское хозяйство	Растениеводство	Животноводство
Республика Карелия	44	14	16
Республика Коми	44	22	46
Архангельская обл.	51	43	51
Мурманская обл.	48	13	51
Республика Тува	41	-14	44
Республика Саха (Якутия)	152	-3	168
Камчатская обл.	69	25	76
Магаданская обл.	68	-18	77
Сахалинская обл.	46	24	50

Источник: Развитие агропромышленного комплекса РСФСР: стат. сб. / Госкомстат РСФСР. – М., 1991. – С. 306, 307.

В начале 1990-х гг. в районах Севера производился нормативный минимальный объем продовольствия, необходимый для устойчивого жизнеобеспечения.

Последствия влияния рыночных преобразований на устойчивость аграрной экономики

В ходе рыночных преобразований на селе происходят противоречивые социально-экономические процессы. За последние годы в основном созданы правовые и организационные условия для функционирования различных форм собственности и хозяйствования, заложены основы включения рыночных механизмов развития. Ликвидирована государственная монополия на землю. Подавляющая часть сельскохозяйственного производства и вся сфера переработки и реализации сельхозпродукции приватизированы. Сельскохозяйственные товаропроизводители получили право выбора форм хозяйствования, полную свободу в реализации произведенной ими продукции, приобретении материально-технических ресурсов и использовании доходов.

В настоящее время большинство жителей села обрели право собственности на землю. В собственность крестьян переданы имущественные и земельные паи, увеличены размеры личного землепользования и сняты ограничения с личного подсобного хозяйства, жилищного и подворного строительства. Доступ к земле открыт и для горожан. В условиях структурной перестройки экономики и связанного с этим роста числа безработных, ухудшения материального положения наделение граждан землей для ведения товарного и домашнего хозяйства является важным элементом их социальной защиты.

Создана новая социально-экономическая структура агропромышленного производства, характеризующаяся наличием частных, коллективных и индивидуальных организационно-правовых форм хозяйствования.

В настоящее время в зоне Севера функционируют коллективный, личный подсобный, крестьянско-фермерский уклады. Сформировались различные организационно-правовые формы: производственные сельскохозяйственные кооперативы, хозяйственные товарищества и общества, государственные унитарные предприятия, личные и фермерские хозяйства.

Переход к рынку сопровождался сокращением производства продукции сельского хозяйства, особенно животноводства. За 1990 – 2009 гг. производство мяса снизилось в 3,3 раза, молока – в 2,5, яиц – в 2,2 раза (*рис. 3*).

Падение производства продукции определило сокращение потребления населением местных продуктов питания. Так, например, в Республике Коми за 1990 – 2010 гг. доля местного потребления продуктов питания по отношению к научно обоснованным нормам потребления снизилась по мясу и мясопродуктам с 34,7 до 22,5%, молоку и молокопродуктам – с 37,7 до 15,5, яйцу – со 101,4 до 97,9%. Несмотря на существенный ввоз в регионы Севера продовольствия, потребление продуктов питания сейчас ниже (за исключением мяса и мясопродуктов, картофеля, овощей и бахчевых, хлебных продуктов в ряде субъектов) (*табл. 5*).

За годы реформ произошла деградация производственного потенциала. Посевные площади в 1990 – 2009 гг. сократились с 1055,6 до 324,7 тыс. га; поголовье крупного рогатого скота – с 1599,7 до 567,9 тыс. гол., в том числе коров – с 603,3 до 241,4; поголовье свиней – с 1144,4 до 221,4 тыс. гол., оленей – с 2260,3 до 155,3 тыс. гол.

В растениеводстве происходит ухудшение агрохимических и водно-физических свойств почвы, увеличение площадей заболоченных и закустаренных земель в связи с разрушением осушительных систем и сокращением мелиоративных работ. Резко уменьшилось внесение минеральных и органических удобрений.

Рисунок 3. Производство продукции животноводства в хозяйствах всех категорий в субъектах, территории которых полностью входят в зону Севера, за 1990 – 2009 г., тыс. т

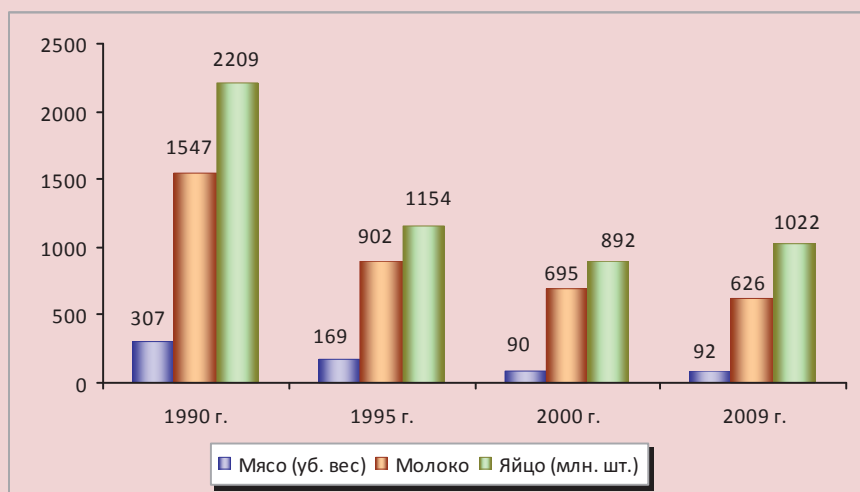


Таблица 5. Соотношение потребления основных продуктов питания на душу населения в 2009 г. к 1990 г., %

Территория	Мясо и мясопродукты	Молоко и молочные продукты	Яйцо, шт.	Картофель	Овощи и бахчевые	Сахар	Хлебные продукты
Россия	89	64	88	107	116	79	99
Республика Карелия	114	63	74	124	115	98	105
Республика Коми	99	58	86	56	90	68	92
Архангельская обл.	82	44	83	112	104	80	96
Мурманская обл.	97	61	89	115	154	70	139
Республика Тыва	95	56	37	218	78	52	105
Республика Саха (Якутия)	109	66	77	112	88	63	123
Камчатский край	79	44	54	155	96	57	103
Магаданская обл.	69	53	74	78	70	65	114
Сахалинская обл.	116	54	68	131	76	52	81

Рассчитано: 1. Регионы России. Социально-экономические показатели. 2008: стат. сб. / Росстат. – М., 2008. – С. 194-201.
2. Регионы России. Социально-экономические показатели. 2010: стат. сб. / Росстат. – М., 2010. – С. 200-207.

Наблюдается организационное, техническое и технологическое отставание отрасли. Парк тракторов всех марок в сельхозорганизациях, например, Республики Коми за 1990 – 2010 гг. сократился с 5477 до 971 шт., объем энергетических мощностей – с 1507,9 до 293,7 тыс. л.с. Происходит уменьшение количества тракторов и энергетических мощностей в расчете на 100 га посевов, одновременно возрастает площадь сельхозугодий в расчете на 1 работника (рис. 4). Аналогичная ситуация в других субъектах Севера.

В сельхозорганизациях Севера нарушен принцип самоокупаемости и самофинансирования. В последние три года доля убыточных организаций колебалась от 30 до 42%. Уровень рентабельности был в 4 – 5 раз ниже нормы, необходимой для расширенного воспроизводства. Крайне низким остается уровень рентабельности продукции животноводства – ведущей отрасли региона. Производство говядины убыточно. Данные об уровне рентабельности (убыточности) сельхозорганизаций по субъектам, территории которых полностью входят в зону Севера, приведены в таблице 6.

Рисунок 4. Изменение наличия сельхозугодий, тракторов и энергетических мощностей в сельхозорганизациях Республики Коми, 1990 г. = 100%: 1 – энергетические мощности на 100 га посевов; 2 – тракторы на 100 га посевов; 3 – площадь сельхозугодий на работника

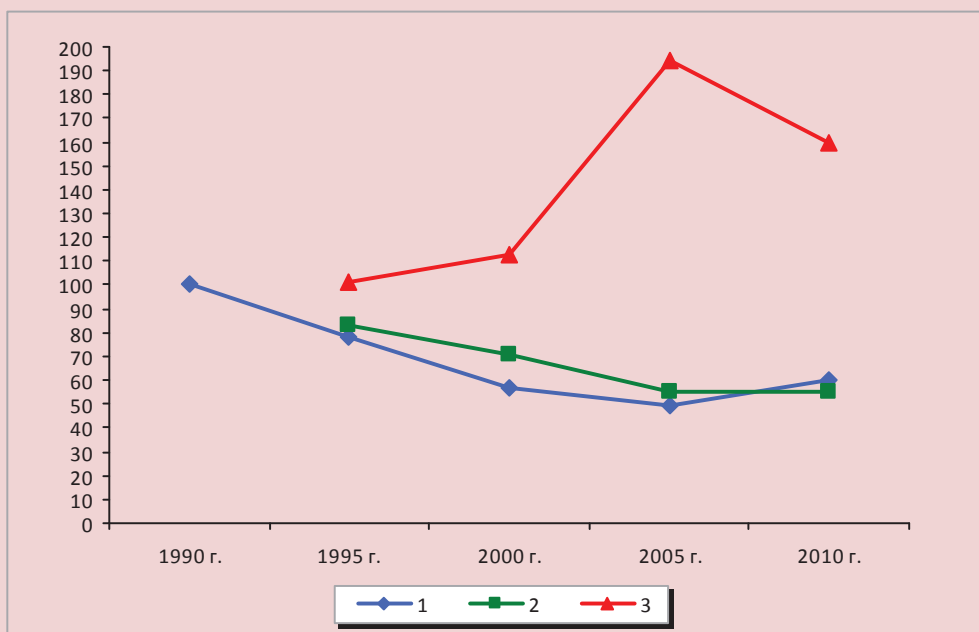


Таблица 6. Уровень рентабельности (убыточности) хозяйственной деятельности сельскохозяйственных организаций, %

Территория	Вся хозяйственная деятельность				Продукция растениеводства				Продукция животноводства			
	2005 г.	2006 г.	2007 г.	2008 г.	2005 г.	2006 г.	2007 г.	2008 г.	2005 г.	2006 г.	2007 г.	2008 г.
Россия	8,1	10,3	16,2	14,5	20,5	27,2	48,5	38,6	10,7	10,6	10,9	12,4
Республика Карелия	6,1	1,3	0,6	2,8	42,5	21,2	18,2	8,3	5,3	5,1	5,1	2,4
Республика Коми	5,5	8,1	7,6	15,8	7,5	6,0	8,3	9,7	3,9	12,7	10,6	15,5
Архангельская обл.	-2,6	1,1	14,6	17,3	-3,8	22,0	19,4	22,4	-1,3	2,4	10,4	6,7
В том числе Ненецкий АО	10,0	11,0	16,7	18,0	-28,7	-26,3	-6,9	-	8,0	16,0	13,7	15,5
Мурманская обл.	7,7	7,4	-0,5	2,5	49,7	22,1	33,3	13,5	12,6	17,0	13,8	8,3
Ханты-Мансийский АО	-2,6	-9,5	3,9	5,3	-10,3	10,4	-0,7	-20,5	-5,2	-16,6	14,9	-8,5
Ямало-Ненецкий АО	-20,0	-11,6	17,8	22,4	-2,2	-	-34,9	-	2,6	7,1	0,4	41,7
Республика Тыва	-15,9	-7,6	1,6	0,6	-14,3	-15,0	-20,7	-15,6	-6,4	3,6	19,8	19,5
Республика Саха (Якутия)	6,3	2,6	10,4	11,9	33,4	12,5	37,9	48,6	15,0	21,0	11,9	20,6
Камчатский край	12,3	14,4	2,8	14,3	44,9	32,2	15,2	61,7	12,6	18,5	-2,3	15,4
Магаданская обл.	-2,7	-5,0	-13,5	-22,3	29,2	60,7	440,5	13,6	-22,7	-12,0	0,5	-7,7
Сахалинская обл.	3,8	4,4	8,1	15,1	32,9	34,8	33,7	40,0	-9,0	-4,1	-4,8	-4,2
Чукотский А.О.	118,6	145,0	150,9	72,2	-46,8	-30,4	-14,0	-19,9	89,4	71,6	100,1	-38,2

Источник: Сельское хозяйство, охота и лесоводство в России. 2009: стат. сб. / Росстат. – М., 2009. – С. 406-407, 410-413.

Анализ финансовой устойчивости сельскохозяйственных предприятий Республики Коми за 2009 г. показал, что почти две трети (62%) организаций являются финансово устойчивыми.

Позитивные перемены в сельском хозяйстве зоны Севера происходят в связи с реализацией с 2006 г. национального проекта «Развитие АПК», трансформированного в «Государственную программу развития сельского хозяйства и регулирования рынков сельскохозяйственной продукции, сырья и продовольствия на 2008 – 2012 гг.». Проект ориентирован на ускоренное развитие животноводства и стимулирование развития малых форм хозяйствования. На реализацию мероприятий по развитию животноводства выделяются бюджетные ассигнования на субсидирование процентных ставок по инвестиционным кредитам, привлекаемым на срок до 8 лет на строительство и модернизацию животноводческих комплексов.

В качестве приоритетных направлений развития малых форм хозяйствования

предусмотрено создание в населенных пунктах снабженческо-сбытовых кооперативов для реализации населением продукции; расширение и создание мощностей по переработке сельхозпродукции, произведенной личными подсобными и фермерскими хозяйствами; обеспечение развития сельской кредитной кооперации (при участии ОАО «Россельхозбанка»); формирование системы земельно-ипотечного кредитования; предоставление беспроцентного кредита. Для ЛПХ предоставляется льготный кредит в объеме до 300 тыс. руб., фермерских хозяйств – до 3 млн., сельскохозяйственных потребительских кооперативов – до 10 млн. руб.

Анализируя результаты реализации национального проекта «Развитие АПК», следует отметить увеличение объема производства мяса, рост массы прибыли, уменьшение доли убыточных сельхозорганизаций в общем числе. Вместе с тем не удалось преодолеть тенденцию сокращения поголовья коров и производства молока (табл. 7).

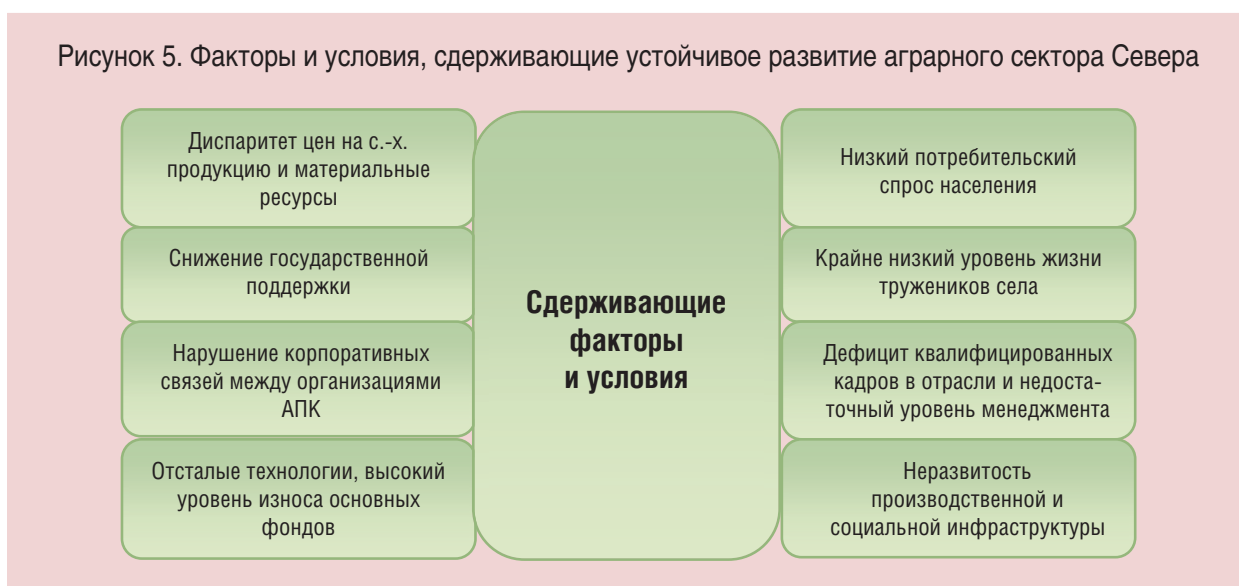
Таблица 7. Показатели сельского хозяйства районов Крайнего Севера и приравненных к ним местностей за 2005 – 2010 гг.

Показатели	2005 г.	2006 г.	2007 г.	2008 г.	2009 г.	2010 г.	2010 г. к 2005 г., %
Поголовье скота, тыс. гол.							
Крупный рогатый скот, в том числе коровы	747,1 330,7	740,6 324,6	746,7 326,0	749,9 323,0	747,8 322,4	732,8 314,2	98,1 95,0
Свиньи	221,3	247,9	265,5	267,7	275,5	287,8	130,0
Олени	1297,9	1441,0	1458,8	1520,4	1553,0	1570,6	121,0
Производство продукции, тыс. т							
скот и птица на убой (в уб. весе)	116,3	117,1	118,3	121,8	130,1	137,3	118,1
молоко	816,3	801,0	800,8	789,1	789,1	770,3	94,4
Производство продукции на душу населения, кг							
мясо (в уб. весе)	11	11	11	12	12	14	127,3
молоко	76	75	76	75	75	76	100,0
Прибыль сельхозорганизаций*, млн. руб.	357	494	1302	1563	2429	...	-
Удельный вес убыточных сельхозорганизаций, %	42	35	30	-

* Данные за 2008 – 2009 гг. по субъектам, территории которых полностью входят в зону Севера.

Источники: 1. Экономические и социальные показатели районов Крайнего Севера и приравненных к ним местностей в 1998 – 2010 гг. – М., 2011. – URL: // <http://www.gks.ru/bgd/regl/b10-22/Main.htm>. 2. Агропромышленный комплекс России в 2009 г. – М.: МСХ, 2010. – С. 339, 340.

Рисунок 5. Факторы и условия, сдерживающие устойчивое развитие аграрного сектора Севера



Принятые в последние годы меры по государственной поддержке сельхозпроизводителей хотя и обеспечили тенденцию наращивания производства отдельных видов продукции, но не привели к устойчивому экономическому росту. Серьезных сдвигов в повышении качества жизни на селе пока не произошло. Факторы и условия, сдерживающие устойчивое развитие сельского хозяйства зоны Севера, показаны на *рисунке 5*.

Исследование влияния аграрной реформы на устойчивость отдельных отраслей и социальных типов хозяйств, их адаптацию к изменяющимся условиям внешней среды на примере Республики Коми позволило констатировать следующее. С середины 1990-х гг. в республике устойчиво функционирует на основе саморегулирования мясное птицеводство. Наличие в продовольственном подкомплексе высококвалифицированной управленческой команды обеспечило рациональное использование имеющегося экономического потенциала и адаптацию к изменяющимся условиям рыночной среды. Сельхозорганизации, специализирующиеся на производстве яиц, свинины, оленины и рыбы, при сохранении господдержки способны динамично развиваться.

Более 90% аграрных предприятий отрасли скотоводства в период рыночных преобразований утратили экономическую и социальную устойчивость. Без внешней помощи они не в состоянии получать прибыль, необходимую для наращивания производственного потенциала и осуществления расширенного воспроизводства. Использование только внутренних факторов недостаточно для достижения устойчивости ведущей отрасли региона.

Устойчиво функционировали в 1990-е гг. хозяйства населения, которые оказались более приспособленными к рынку, практически без всякой поддержки государства в условиях кризиса наращивали производство продукции. В последнее десятилетие в северных регионах в основном наблюдается абсолютное и относительное сокращение производства продукции в хозяйствах населения. Абсолютное их большинство относится к потребительскому типу. Судя по данным сельхозпереписи 2006 г., излишки произведенного мяса реализовали только 1,6% хозяйств населения районов Крайнего Севера и приравненных к ним местностей, а молока – 2,6%.

В силу сокращения количества сельских домохозяйств, ухудшения демографической ситуации на селе, старения сельского

населения и уменьшения в нем доли дееспособных лиц, а также низкой эффективности производства, базирующегося на ручном, малоквалифицированном физическом труде, не следует основной упор делать на личные хозяйства граждан в качестве базы формирования продовольственного фонда.

Фермерский уклад в среднесрочной перспективе в большинстве субъектов Севера не получит существенного развития. Становление крестьянского (фермерского) хозяйства требует больших инвестиций для создания материальной базы и инфраструктуры, много времени, компетентности в работе в условиях рынка.

Меры по преодолению кризисной ситуации и обеспечению устойчивого развития сельского хозяйства

Современное экономическое, социальное и экологическое состояние аграрного сектора, прежде всего, периферийных (удаленных) сельских районов Севера характеризуется как неустойчивое, которое может приобрести крайне негативную форму, связанную с ликвидацией сельхозпроизводства и сокращением обжитой сельской территории. Для преодоления кризисного состояния и перехода сельского хозяйства к устойчивому развитию предложен комплекс мер (табл. 8).

Основные направления обеспечения устойчивого развития аграрной сферы северных территорий представлены в публикации [4]. В качестве приоритетных направлений предлагается:

- использовать новые технологии, осуществить сбалансированное воспроизводство ресурсного потенциала;
- рассматривать зону Севера как значительный резерв производства экологических продуктов, а в перспективе как крупного экспортера органической продукции, приносящей дополнительный рентный доход;

- формирование многофункционального хозяйства на селе, связанного с кооперацией и интеграцией, развитием несельскохозяйственных видов деятельности и рекреационным использованием сельской местности;

- усилением государственной поддержки сельхозтоваропроизводителей;

- создание современной информационно-консультационной системы аграрного и сельского развития.

Инновации как важнейший фактор устойчивого развития аграрного сектора

Активизация инновационного развития аграрной экономики является объективной необходимостью, поскольку этот процесс связан с преодолением технико-технологической отсталости, с обеспечением устойчивого функционирования сельскохозяйственного производства, а также роста уровня доходов тружеников села. Выбор стратегии устойчивого развития агропродовольственного комплекса с учетом инновационных факторов становится решающим в современной ситуации.

Как мы уже отмечали, основой развития АПК регионов Севера в период со второй половины 60-х до начала 90-х гг. прошлого столетия была интенсификация производства.

В аграрном секторе внедрялись севообороты, новые сорта сельскохозяйственных культур, новые технологии их возделывания, научно обоснованные системы земледелия, новые породы животных и кроссы птиц, индустриальные технологии производства овощей защищенного грунта, продукции животноводства, новые методы обработки сырья и ресурсосберегающие технологии в перерабатывающих отраслях АПК. Это обеспечивало рост производства сельхозпродукции и повышение его эффективности.

Таблица 8. Причины аграрного кризиса и основные мероприятия по обеспечению устойчивого развития сельского хозяйства Севера

Причины кризисной ситуации	Необходимые мероприятия по стабилизации и развитию сельского хозяйства
1. Незрелость нормативно-правовой базы	Разработка и принятие на федеральном уровне законов «О сельском хозяйстве Российской Федерации» [5, с. 32], «О государственном регулировании импорта сельскохозяйственной продукции», «О сельскохозяйственном страховании», «О государственном сельскохозяйственном предприятии». На уровне северных субъектов принятие законов «О восстановлении и развитии сельского хозяйства», «Об инновационной политике и стратегии в АПК».
2. Технично-технологическая отсталость, высокий уровень износа основных фондов	Модернизация аграрного производства с использованием новейших технологий и селекционно-генетических инноваций.
3. Недостаток финансовых ресурсов для осуществления расширенного воспроизводства	Полное финансовое обеспечение развития сельского хозяйства, что потребует увеличения бюджетных средств в два-три раза по сравнению с докризисным периодом. Долю расходов консолидированного бюджета субъектов Севера на финансирование сельского хозяйства следует увеличить до 5 – 7% вместо менее чем 2% в настоящее время. 70 – 80% бюджетных ассигнований необходимо направлять через субсидирование аграрных цен. Усиление вклада государства в финансирование инновационной деятельности в АПК, производственной и социальной инфраструктуры села. Участие предприятий промышленности в финансировании аграрного и сельского развития. Доступ сельхозорганизаций и хозяйств на финансовые рынки – повышение роли долгосрочного кредита: льготный кредит на строительство и модернизацию животноводческих помещений следует предоставлять на 20 – 25 лет, а на приобретение сельхозтехники и оборудования – на 6 – 8 лет. Расширение системы кредитной кооперации и применение лизинга на селе. Списание задолженности сельхозтоваропроизводителей; отмена на пять лет налогов для сельхозорганизаций; введение для фермерских хозяйств вместо налогов патентов на ведение хозяйственной деятельности.
4. Усиление неэквивалентности в товарообмене сельского хозяйства с другими отраслями экономики	Компенсация потерь сельхозтоваропроизводителей из-за роста цен на потребляемые ресурсы промышленного изготовления.
5. Дефицит и отток квалифицированных кадров из отрасли. Низкий уровень менеджмента	Повышение доходов работников аграрного сектора до уровня по народному хозяйству. Кардинальное улучшение социальной среды обитания: удовлетворение потребности в благоустроенном жилье, повышение доступа к образовательным, медицинским, культурным и торгово-бытовым услугам, улучшение дорожно-транспортных условий. Создание системы непрерывного аграрного образования – начального профессионального, среднего специального, высшего профессионального, переподготовки и повышения квалификации. Разработка целевой программы кадрового обеспечения аграрного сектора на уровне организаций, муниципальных образований и региона.
6. Вытеснение местных сельхозтоваропроизводителей с рынка продовольствия	Ликвидация монополии заготовительных, посреднических и перерабатывающих структур, что потребует перевода на кооперативную основу цикла производства, переработки и реализации продукции сельского хозяйства. Приоритет местных сельхозтоваропроизводителей при закупках продукции в региональные фонды. Доступ сельхозтоваропроизводителей к объектам розничной торговли, продовольственным рынкам. Участие государства в залоге продукции (картофель, овощи) путем выделения бюджетных средств и льготного кредита.
7. Слабая диверсификация аграрной сферы	Формирование многофункционального хозяйства на селе: интеграция сельского, лесного хозяйства и промыслов, переработка сельхозсырья и дикоросов, рекреационное использование сельской местности. Создание условий для диверсификации агропромышленного хозяйства требует заметной корректировки Лесного кодекса, Земельного кодекса, закона «О крестьянском (фермерском) хозяйстве».
8. Отсутствие системы планирования и прогнозирования	Создание системы индикативного планирования и прогнозирования агропродовольственного сектора: разработка и принятие концепций и программ устойчивого аграрного и сельского развития в субъектах Севера.

В период трансформации экономических отношений и аграрных преобразований начались массовое банкротство сельхозорганизаций, потеря квалифицированных кадров, разрушение производственного потенциала, отток молодых ученых и ухудшение возрастной структуры научных сотрудников сельскохозяйственной науки.

Анализ современного состояния и оценка инновационной деятельности в сельском хозяйстве Республики Коми свидетельствует, что этот процесс характеризуется низким уровнем инновационной активности при значительном научном потенциале. Доля сельхозорганизаций, являющихся наиболее динамичными потребителями новшеств, составляет лишь 10%.

Активно внедряют новшества в основном сельхозпредприятия, работающие на индустриальной основе, расположенные вокруг таких городов, как Сыктывкар, Ухта и Инта. Анализ показал, что на шесть сельскохозяйственных предприятий (из 73-х) приходится 35% численности работников, 64% основных фондов, 75% выручки от реализации продукции, 84% прибыли. Уровень среднемесячной заработной платы в этой группе предприятий по сравнению с остальными сельхозорганизациями выше в 2,7 раза, производительности труда – в 5 раз, а размер выделяемых субсидий на единицу реализованной продукции в 7,4 раза ниже, стабильнее финансовое состояние.

В практике большинства аграрных предприятий и крестьянских хозяйств преобладают примитивные методы и технологии, применяются устаревшие сорта и породы скота; несовершенными являются формы организации и управления. Особенно неблагоприятное положение в скотоводстве. На современные технологии производства молока переведено только 15% общего поголовья коров.

Условиями и факторами, ограничивающими инновационную активность сельхозорганизаций, являются: убыточность и низкий уровень рентабельности производимой продукции; недостаточность государственной поддержки; слабость материально-технической базы; недостаточный уровень подготовки кадрового персонала в области инновационного менеджмента; отсутствие государственной инновационной политики и стратегии, инновационной инфраструктуры.

Факторы, способствующие инновационному развитию сельского хозяйства: значительный научно-образовательный и кадровый потенциал; благоприятные агроклиматические условия для эффективного производства картофеля, овощей местного ассортимента; наличие естественной кормовой базы, в т.ч. крупных массивов пойменных лугов; возможность производить экологически безопасные, натуральные продукты питания; производство продукции традиционных отраслей, конкурентоспособной не только на региональном, но и на национальном и международных рынках; устойчивые доходы республиканского бюджета позволяют значительную его долю направлять на освоение инноваций в аграрном секторе.

Активизация инновационной деятельности в растениеводстве связана с разработкой систем воспроизводства почвенного плодородия, методов селекции, созданием и внедрением новых сортов и гибридов, сочетающих высокий потенциал урожайности, качество продукции, устойчивость к болезням и вредителям, неблагоприятным погодным условиям с техническим и технологическим переоснащением отрасли.

Инновационные процессы в животноводстве будут развиваться в направлении совершенствования селекционно-племенной работы (по улучшению породных и продуктивных качеств животных),

эффективного использования кормовых ресурсов, реконструкции и технического перевооружения имеющихся животноводческих помещений, строительства новых ферм и комплексов, убойных пунктов, оснащенных современным высокопроизводительным оборудованием.

Оценка ситуации в сельском хозяйстве республики свидетельствует, что активизация инновационной деятельности без реализации системы мер, прежде всего по финансовому оздоровлению и поэтапному восстановлению производства, становится затруднительной. Для развития инновационных процессов предстоит решить ряд приоритетных задач государственной инновационной политики. К числу приоритетов в сфере развития инновационных процессов в сельском хозяйстве следует отнести:

- разработку государственной инновационной политики и стратегии, нацеленных на становление прогрессивных технологических укладов;

- обеспечение единства государственной аграрной, научно-технической и инновационной политики с целью повышения спроса агропромышленного производства на научно-технические достижения, привлечение капитала для развития инновационных технологий;

- совершенствование нормативно-правового регулирования инновационных процессов;

- обеспечение уровня рентабельности, позволяющего осуществлять процесс расширенного воспроизводства в отрасли;

- создание условий для активизации деятельности аграрной науки, интеграция ее с высшим образованием; совершенствование системы подготовки кадров в области инновационной деятельности, обеспечивающих повышение инновационной активности организаций и коммерциализацию результатов научных исследований;

- усиление кооперации между предприятиями, научно-исследовательскими организациями и вузами;

- техническое и технологическое переоснащение сельхозорганизаций, применение энерго- и ресурсосберегающих технологий производства, хранения и переработки продуктов питания;

- формирование системы подготовки, переподготовки и повышения квалификации кадров для реализации инновационных проектов;

- обеспечение финансовыми ресурсами научно-технической сферы и субъектов аграрного предпринимательства, снижение для них налоговой нагрузки;

- воспроизводство плодородия почв, предотвращение всех видов их деградации; разработка адаптивных технологий агроэкосистем и агроландшафтов;

- развитие производства органической продукции сельского хозяйства: в зоне Севера есть уникальная возможность сосредоточить на своих огромных земельных ресурсах производство экологически безопасной продукции, отработать технологии органического земледелия;

- совершенствование селекционно-племенной работы (по улучшению породных и продуктивных качеств животных);

- создание современной системы информационного и инфраструктурного обеспечения инновационной деятельности в сельском хозяйстве;

- формирование экономического механизма инновационного развития сельского хозяйства;

- совершенствование социально-трудовых отношений;

- создание федеральной и территориальной системы долгосрочного прогнозирования, стратегического и индикативного планирования развития сельского хозяйства на инновационной основе.

Исходное, определяющее положение в структуре экономического механизма инновационной деятельности занимают финансовые ресурсы и рациональная система финансирования. В условиях глубокого кризиса аграрной сферы собственные средства предприятий и кредитные ресурсы в финансировании инновации крайне ограничены. На этом этапе роль государства в развитии инновационных процессов должна усиливаться.

В последние годы на федеральном и региональном уровнях приняты меры по государственной поддержке модернизации аграрного производства (табл. 9). Господдержка инновационного развития сельского хозяйства осуществляется в основном из регионального бюджета. На эти цели из бюджета Республики Коми в 2006 – 2010 гг. возмещалось 79,4 – 88,9% расходов, а из федерального бюджета – 11,1 – 20,6% (рис. 6). Следует отметить, что в условиях экономического кризиса не произошло снижения господдержки ни на региональном, ни на федеральном уровне.

Таким образом, проведенное исследование позволило сделать следующие выводы.

Предпосылками устойчивого развития аграрного сектора Российского Севера являются увеличение производства местных экологически безопасных продуктов питания и обеспечение продовольственной безопасности, рост уровня жизни сельского населения, стабильное и сбалансированное природопользование.

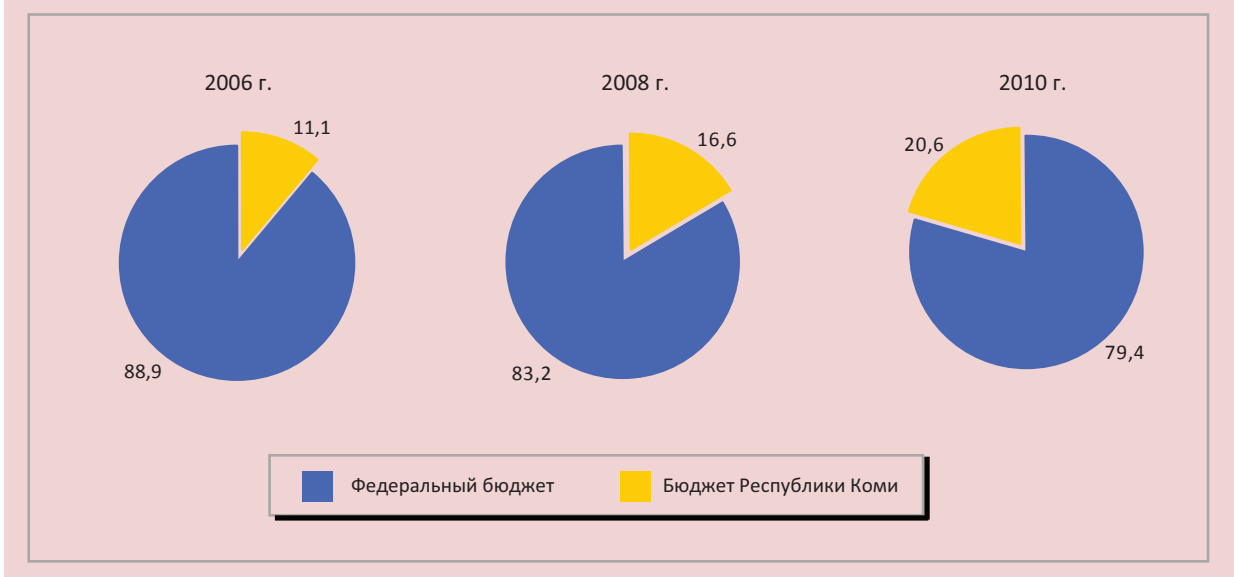
Оценка устойчивости сельского хозяйства в дореформенный период свидетельствует о положительной динамике аграрного производства, повышении уровня и качества жизни крестьян. В 1970 – 1980-е годы было налажено промышленное производство яиц, мяса птицы, свиней, а также овощей защищенного грунта; внедрялись индустриальные технологии в молочном скотоводстве. Происходили положительные изменения в финансовом состоянии отрасли, в сближении условий и уровня жизни сельского и городского населения.

Таблица 9. Субсидии из регионального и федерального бюджетов на модернизацию и инновационное развитие сельского хозяйства Республики Коми за 2006 – 2010 гг., тыс. руб.

Направление поддержки	2006 г.	2007 г.	2008 г.	2009 г.	2010 г.
Кадровое, информационное и научное обеспечение*	6028,5	8479,1	7923,4	3636,0	2481,1
Техническое и технологическое перевооружение*	54994,8	72304,4	102961,5	192011,0	138102,5
Возмещение процентов по инвестиционным кредитам в том числе из федерального бюджета	11546,5 5482,5	19613,4 11969,8	15604,5 12069,7	33387,6 27331,0	57099,8 48148,0
Поддержка элитного семеноводства в том числе из федерального бюджета	118,9 -	200,0 -	654,5 281,6	695,7 231,9	624,0 200,0
Финансовая поддержка завоза семян в том числе из федерального бюджета	7693,5 6825,0	7026,6 6447,0	15844,7 12148,0	15997,2 10405,6	3026,9 -
Повышение плодородия почв*	15907,3	21900,0	25465,8	24000,0	22600,0
Поддержка племенного животноводства и рыболовства в том числе из федерального бюджета	28347,0 2347,0	32192,4 4956,0	35320,8 10699,0	41985,0 15640,0	40231,4 12737,0
Воспроизводство промысловых рыб*	3500,0	4169,2	5240,0	8307,0	8727,0
Компенсация части затрат на приобретение минеральных удобрений и средств химизации в том числе из федерального бюджета	3974,7 -	4317,2 145,0	8397,0 3249,7	14204,8 4975,7	8763,3 757,3
Строительство животноводческих помещений*	-	-	8900,0	6600,0	18444,0
Создание дополнительных мощностей по переработке молока*	-	-	2031,5	3000,0	-
Всего в том числе из бюджета Российской Федерации	132111,2 14654,5	170202,3 23517,8	228343,7 38448,0	343824,3 58584,2	300100,0 61842,3

* Субсидии только из бюджета Республики Коми.

Рисунок 6. Доля расходов федерального и регионального бюджетов на инновационное развитие сельского хозяйства Республики Коми, %



В предреформенный период все сельхозпредприятия были рентабельными. Уровень рентабельности агропроизводства соответствовал оптимальной норме (40 — 50%), позволяющей осуществлять процесс расширенного воспроизводства.

Рыночные преобразования сопровождались спадом агропроизводства, деградацией не только производственного потенциала отрасли, но и крестьянского сообщества. Основными причинами неустойчивости аграрного сектора являются: диспаритет цен на сельскохозяйственную продукцию и материально-технические ресурсы, поставляемые селу; неплатежеспособность потребителей и несвоевременные расчеты за реализованную продукцию; снижение государственной поддержки; нарушение корпоративных связей, акционирование агросервисных предприятий, призванных обслуживать сельских товаропроизводителей, сделавшие их фактически независимыми от тружеников деревни; либерализация импорта продовольствия; падение платежеспособного спроса населения; отсталые технологии, высокий уровень износа основных фондов; крайне

низкий уровень жизни тружеников села; дефицит квалифицированных кадров в отрасли; недостаточный уровень менеджмента; неразвитость инфраструктуры.

Исследование влияния аграрной реформы на устойчивость отдельных отраслей и социальных типов хозяйств (на примере Республики Коми) показало, что с середины 1990-х гг. устойчиво функционирует на основе саморегулирования мясное птицеводство. Сельхозорганизации, специализирующиеся на производстве яиц, свинины, оленины и рыбы, при сохранении господдержки способны динамично развиваться. Предприятия отрасли скотоводства не в состоянии без внешней помощи получать достаточную прибыль для наращивания производственного потенциала и осуществлять расширенное воспроизводство. Устойчивое функционирование в 1990-е гг. показали хозяйства населения. В последнее десятилетие в большинстве северных регионов в таких хозяйствах наблюдается абсолютное и относительное сокращение производства продукции. Подавляющее большинство домашних хозяйств относятся к потребительскому типу.

Меры по государственной поддержке сельхозпроизводителей, принятые в последние годы в связи с реализацией национального проекта «Развитие АПК», хотя и обеспечили тенденцию наращивания производства отдельных видов продукции, но не привели к устойчивому экономическому росту. Серьезных сдвигов в повышении качества жизни на селе пока не произошло.

Основные направления устойчивого развития сельского хозяйства связаны с использованием новых технологий и сбалансированным воспроизводством ресурсного потенциала, производством органи-

ческой продукции, позволяющей получать рентный доход, формированием на селе многоукладного и многофункционального хозяйства, созданием научно-информационного обеспечения, усилением государственной поддержки сельхозтоваропроизводителей.

Реальные тенденции аграрного и сельского развития зоны Севера противоречат принципам устойчивого развития. Требуется дальнейшее исследование путей перехода к устойчивому развитию агропроизводства и сельских территорий и создание необходимых для этого механизмов.

Литература

1. Иванов, В.А. Интенсификация сельскохозяйственного производства: проблемы развития и эффективности / В.А. Иванов. – М.: Наука, 1990. – 200 с.
2. Иванов, В.А. Состояние и перспективы аграрного сектора Республики Коми / В.А. Иванов, В.В. Терентьев. – Сыктывкар, 2010. – 56 с. (Научные доклады Коми НЦ УрО РАН. Вып. 509).
3. Факторы и условия устойчивого развития агропродовольственного комплекса и сельских территорий Севера / В.А. Иванов, В.В. Терентьев, И.С. Мальцева [и др.]; отв. ред. В.Н. Лаженцев. – Сыктывкар, 2011. – 256 с. (Коми научный центр УрО РАН).
4. Буздалов, И.Н. Сельское хозяйство под прессом межотраслевых и макроэкономических деформаций / И.Н. Буздалов // Экономическая наука современной России. – 2009. – № 3. – С. 28-40.