

DOI: 10.15838/esc.2017.1.49.4

УДК 332.142.2, ББК 65.9(2Рос)

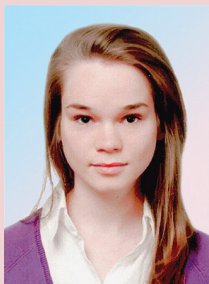
© Губанова Е.С., Клещ В.С.

## Методологические аспекты анализа уровня неравномерности социально-экономического развития регионов



**Елена Сергеевна  
ГУБАНОВА**

доктор экономических наук  
Вологодский государственный университет  
160000, Россия, г. Вологда, ул. Ленина, д. 15  
gubanova\_elena@mail.ru



**Виктория Сергеевна  
КЛЕЩ**

аспирант  
Вологодский государственный университет  
160000, Россия, г. Вологда, ул. Ленина, д. 15  
korennikova@gmail.com

**Аннотация.** В данной статье рассматривается проблема неравномерности социально-экономического развития территорий. Опыт многих стран убедительно демонстрирует, что неоднородность пространства является существенным препятствием для устойчивого развития регионов. На основе проведенного авторами анализа работ зарубежных и отечественных ученых показано, что в ходе трансформации взглядов на пространственное развитие постепенно складывалось представление о неравномерности социально-экономического развития как объективном свойстве территории. В исследовании классифицированы факторы, влияющие на социально-экономическое неравенство территорий и предопределяющие его сложный характер. Авторы обращают внимание на то, что при изучении неравномерности развития исследователи используют

**Для цитирования:** Губанова, Е.С. Методологические аспекты анализа уровня неравномерности социально-экономического развития регионов / Е.С. Губанова, В.С. Клещ // Экономические и социальные перемены: факты, тенденции, прогноз. – 2017. – Т. 10. – № 1. – С. 58-75. DOI: 10.15838/esc/2017.1.49.4

**For citation:** Gubanova E.S., Kleshch V.S. Methodological aspects in analyzing the level of non-uniformity of socioeconomic development of regions. *Economic and Social Changes: Facts, Trends, Forecast*, 2017, vol. 10, no. 1, pp. 58-75. DOI: 10.15838/esc/2017.1.49.4

различные термины («дифференциация», «асимметрия», «поляризация», «диспропорция»), которые нередко отождествляются. Поэтому в статье выдвинута гипотеза о существовании связи между этими понятиями, несущими схожую смысловую нагрузку, и особом характере этой связи, проявляющемся в том, что перечисленные понятия представляют собой разные стадии неравномерности. Эта гипотеза подтверждена анализом и обобщением ряда работ отечественных и зарубежных ученых. Авторы статьи пришли к выводу, что каждая стадия неравномерности отражает определенную степень разобщенности территории (или территорий) по социально-экономическим показателям. Переход от одной стадии к другой (от дифференциации к асимметрии, от асимметрии к поляризации) обусловлен сочетанием совокупности факторов, усиливающих различия в указанном направлении. Принимая во внимание то, что неравномерность развития территорий может приводить к возникновению отрицательных последствий для их социально-экономического развития, следует отметить, что активную роль в их устранении должно играть государство. Авторами предпринята попытка расширить существующие представления о неравномерности социально-экономического развития территории. Теоретические обобщения, содержащиеся в статье, могут быть использованы в качестве материалов к обсуждению в научной дискуссии. Кроме того, они могут представлять интерес для научной и учебной деятельности.

**Ключевые слова:** неравномерность социально-экономического развития территории, дифференциация, асимметрия, поляризация, диспропорция.

Неравномерность развития территорий — одна из ключевых проблем многих стран, специфические черты которой во многом определяются размерами территории, природно-климатическими особенностями, национальным составом, культурно-историческими факторами, неоднородностью экономического пространства, распределением ресурсов и степенью их освоенности. На современном этапе развития производительных сил под влиянием стремительного внедрения инноваций во всех сферах человеческой деятельности, повсеместного распространения информационных технологий и систем телекоммуникаций, формирующих единое информационное пространство, а также развития сетевых форм организации производства эта проблема обретает новые очертания и новые особенности.

Конфигурация социально-экономического пространства России отличается неоднородностью и несбалансированностью, что сдерживает движение в направлении устойчивого развития, приводит к усиле-

нию межрегиональных контрастов. Процессы дифференциации российской экономики, сформировавшейся в условиях централизованного планирования, усилились в период перехода к рыночной модели хозяйствования, что стало причиной снижения ее конкурентоспособности и углубления диспропорций в уровнях социально-экономического развития. Указанные обстоятельства подчеркивают актуальность исследования неравномерности развития территорий, ее причин и возможных последствий, особенностей проявления.

Стоит отметить, что проблема неравномерности интересует ученых и изучается ими уже на протяжении более двухсот лет. Как справедливо замечают авторы монографии [11, с. 26], что подтверждается и в работе [34, с. 42], неравномерность регионального развития — это пространственная форма проявления неравномерности в развитии общества, изменения которой во многом обусловлены сменой этапов общественного развития. В ходе этих изме-

нений взгляды ученых на пространство и его особенности также менялись, при этом трансформировалось и само пространство под влиянием развития производительных сил и производственных отношений.

Долгое время неравномерность развития рассматривалась как следствие определенных явлений и процессов, происходящих на территории, поэтому во многих работах ученые пытались дать ответ на вопрос: каковы ее причины? Одним из первых указал на причины неравномерности развития А. Смит, выделив среди них уровень накопленных ресурсов и пространственное положение [35, с. 204, 248].

В XIX веке появились работы Й. Тюнена и В. Лаунхардта, которые положили начало теории размещения производства [3; 37]. Именно с поиска ответов на вопросы о том, как размещать предприятия, чтобы добиться наилучшего экономического результата; под влиянием каких факторов происходит размещение производства; каким образом размещение производства влияет на системы расселения населения, и начала свое формирование наука об экономическом пространстве. Отметим, что пространственный аспект в экономической науке Запада XIX века изучался главным образом с позиций теории размещения, где экономика впервые стала рассматриваться как «пространственная» категория, что свидетельствует о взаимосвязи вопросов размещения производства и неравномерности развития территорий. Обобщив труды Й. Тюнена и В. Лаунхардта, разработавших основы классической штандортной теории, А. Вебер предложил модель размещения промышленности, выявив не только факторы размещения этой отрасли, но и пространственно-временные закономерности их действия [3, с. 578; 5].

В работах указанных авторов были определены факторы, оказывающие зна-

чительное влияние на размещение сельскохозяйственного и промышленного производства: транспортный, рабочей силы и агломерационный. Несмотря на то, что особенностью этих работ было предположение об однородности экономического пространства, как следствие целого ряда допущений, необходимых для доказательства идей оптимального размещения хозяйства, они имели большое значение для дальнейшего развития экономической мысли.

Но, если обратиться к реальности периода конца XIX – начала XX века, становится заметным то, как по мере развития производительных сил происходило расщепление экономического пространства на разных иерархических уровнях, и особенно это проявлялось на страновом уровне. Подтверждая эту мысль, можно сослаться на фундаментальный труд К. Маркса «Капитал», в котором автор пришел к выводу о возникновении поляризации экономического пространства, вызванной неравномерностью распределения доходов не только между классами населения, но и между отдельными территориями (как внутри страны, так и между странами) [26, с. 660, 763]. Эти положения получили дальнейшее развитие в работах В.И. Ленина, где указывалось на то, что «неравномерность и скачкообразность в развитии предприятий, отраслей промышленности и стран являются предпосылками капиталистического способа производства» [24, с. 59].

Изменения, происходившие в экономике отдельных стран в этот период, послужили импульсом к дальнейшим исследованиям. Большой вклад в развитие теории размещения внесли Т. Поландер и А. Предель. Критикуя теории штандорта, авторы высказывают мысль о том, что неоднородность территории является ее свойством, порождаемым географическими

факторами, которые определяют доминирование тех или иных отраслей. В работе Т. Поландера, в частности, особое внимание уделено территориальным различиям в спросе, дифференциации цен на ресурсы, а также возможностям применения альтернативных технологий в зависимости от места размещения предприятия [44]. Исследования этих авторов ознаменовали собой переход к новому этапу в развитии теории размещения и теории экономического пространства.

Особое место среди работ первой половины XX века занимает фундаментальный труд А. Лёша «Пространственная организация хозяйства», где экономическое пространство рассматривалось не только на уровне отдельных предприятий и поселений, но и на уровне экономических регионов [25]. При этом автор расширил состав факторов (это технический прогресс, налоговая система, близость к государственным границам), оказывающих влияние на размещение, показав и их взаимное воздействие на пространственную организацию хозяйства.

Большой вклад в исследование проблемы размещения производительных сил и экономического пространства внесли советские ученые Н.Н. Баранский и Н.Н. Колосовский, которые стояли у истоков создания «районной школы» экономической географии. В работах этих ученых получили теоретические обоснования не только вопросы экономического районирования страны, но и вопросы формирования территориально-производственных комплексов [2; 18]. По сути, ученые предложили реальные инструменты территориального управления, использование которых было нацелено на рациональное размещение производства, способствующее сглаживанию социально-экономических диспропорций. Однако в условиях командной

централизованной экономики и приоритетности отраслевого управления применение предложенных инструментов не принесло ожидаемого результата.

Во второй половине XX века на фоне процессов интернационализации хозяйственной жизни и региональной интеграции усиливается теоретический и практический интерес к проблемам функционирования экономического пространства. В этот период были опубликованы работы У. Айзарда, которого называют основателем современной региональной науки, – «Location and Space Economy» и «Methods of Regional Analysis». В них автор предпринял попытку адаптации методов макроэкономики к исследованию регионов, представил модель пространственного равновесия и предложил математические методы исследования экономического пространства [13; 42]. Работы этого периода отличает важная особенность: при исследовании экономического пространства авторы обращают внимание на его неоднородность, как особое свойство.

Среди работ, в которых получила развитие теория экономического пространства, отдельное место занимают работы французского экономиста Ф. Перру, разработавшего концепцию «полюсов роста» [45; 46]. Согласно этой концепции рост экономики не происходит равномерно, а проявляется в центрах экономического пространства («полюсах роста»), но затем может распространяться с разной интенсивностью и на другие территории. Ф. Перру был сделан важный методологический вывод о том, что неравенство следует рассматривать как основополагающий принцип экономического развития, и что оно вытекает из различий в размерах производства и капитала, из различной степени информированности партнеров, из



принадлежности к различным областям хозяйства. Идеи Ф. Перру получили развитие в работах Ж. Будвиля, выделившего виды экономических пространств и предложившего иерархию центров роста; Х. Ричардсона, указавшего на роль агломераций в процессах формирования полюсов роста; Р.Х. Ласуэна, описавшего ряд важнейших особенностей полюсов роста [10; 21; 22; 47].

Значимую роль в исследованиях, раскрывающих механизмы пространственного развития (в том числе и его неравномерность), играет работа основателя теории «центр–периферия» Дж. Фридмана «Политика регионального развития» [41]. По мнению ученого, одной из главных причин неравномерности развития является научно-технический прогресс, который приводит к тому, что центры на любом пространственном уровне притягивают ресурсы с периферии, формируя тем самым не только возможности инновационного развития, но и диспропорции между территориями. Эта модель «центр–периферия» подтверждает мысль о том, что расслоение регионов в уровне развития – непременный спутник роста.

Таким образом, в научной литературе постепенно складывается понимание пространственного развития как неравномерного. Как необходимо подчеркнуть, по мере развития производительных сил и производственных отношений авторы исследуют силы, приводящие экономику в неравновесное состояние, и расширяют спектр факторов, влияющих на неравномерность развития. Так, если в работах конца XVIII и XIX вв. к главным движущим силам, обуславливающим неравномерное развитие, относились факторы положения в пространстве и транспортный, то, начиная с первой половины XX века, состав факторов существенно увеличился.

Важнейшим результатом научных работ этого периода является признание неравномерности объективным свойством территории. На современном этапе большое значение в усилении (равно, как и в снижении) неравномерности развития имеет инновационный фактор.

В тоже время акцент в исследованиях сместился в сторону изучения структурных характеристик экономического пространства [12; 20; 27], особенностей проявления неравномерности развития территорий различного иерархического уровня [1; 16], поскольку усиление неравномерности начинает формировать угрозы устойчивому поступательному развитию. В этой связи возрастает практический интерес к вопросам, связанным с разработкой методик диагностирования и оценки неравномерности [14; 17; 33], что, в свою очередь, обуславливает поиск новых механизмов, позволяющих снижать проявления негативных последствий.

Анализ научной литературы, посвященной проблематике неравномерности развития территорий, показал, что существуют достаточно схожие по своему содержанию определения этой категории, отличающиеся друг от друга лишь той спецификой и особенностями, определяемым направлением и сферой, в рамках которых рассматривается неравномерность. В целом можно отметить, что во многих исследованиях неравномерность развития территории отождествляется с различиями. Поэтому *под неравномерностью развития территорий следует понимать наличие (существование) различий по определенной совокупности параметров, отражающих ту или иную сферу функционирования и развития территории.*

Неравномерность как свойство территории определяется различными причинами и факторами. В работах ряда авторов

указываются факторы, влияющие на неравенство территорий, однако не приводятся признаки, позволяющие понять, как классифицированы эти факторы. Вместе с тем некоторые авторы концентрируют внимание на выделении, например, объективных и субъективных, внутренних и внешних факторов, детерминирующих возникновение и трансформацию неравенства территорий. Классификация факторов расширяет возможности не только более глубокого изучения причин изменения неравномерности развития регионов, но и более точной оценки места и роли каждого из них в данном процессе. Заметим также, что это создает широкие возможности для обоснованного управления социально-экономи-

ческим развитием. В этой связи хотелось бы отметить работу П. Кругмана, нобелевского лауреата по экономике 2008 года, который выделяет две группы факторов: одна из них не зависит от деятельности человека, а другая, наоборот, ею (деятельностью) определяется [43]. В опоре именно на эти факторы, создаваемые деятельностью человека, можно оказывать определенное влияние на пространственное развитие, сглаживание диспропорций, снижение их негативного действия на развитие общества. Понимание возможности и необходимости воздействия на указанные процессы позволило расширить перечень признаков, положенных в основу выделения следующих групп факторов (рис. 1).



Особое внимание, на наш взгляд, следует уделять объективным и субъективным факторам, которые также могут быть разделены и по другим признакам. К объективным факторам относятся: географическое положение (в определенных широтах, по отношению к водным путям, морям, границам, районам потребления готовой продукции, районам концентрации природных ресурсов и т.п.); природно-климатические особенности (тип климата, тип почв, геоморфологические особенности, конфигурация речных сетей); обеспеченность природными ресурсами (наличие или отсутствие определенных видов топливно-энергетических, рудных, нерудных, земельных, лесных и водных ресурсов). Данные факторы, в свою очередь, влияют на степень хозяйственного освоения территории, систему расселения населения, отраслевую структуру экономики. Это позволяет заключить, что объективные факторы обуславливают действие субъективных, к числу которых можно отнести экономические условия, политические и экономические институты, систему управления, научно-технический прогресс, человеческий капитал, социальные институты, инфраструктуру, рыночную конъюнктуру и др.

Каждый из указанных факторов воздействует на социально-экономические процессы, при этом совместное влияние совокупности факторов формирует тренд, в направлении которого различия по определенному кругу параметров могут либо усиливаться, либо сокращаться. Между тем, один и тот же фактор может иметь разную направленность влияния на развитие конкретной территории: в одних случаях он может сказываться на развитии территории положительно, в других — негативно, а в третьих — не оказывать никакого влияния.

Особенности современного функционирования хозяйственных систем (переход к инновационному типу развития, достижения в различных областях науки и т.д.) стали причиной снижения роли объективных и повышения роли субъективных факторов. Однако полностью устранить факторы неравномерности невозможно: они неизбежны для любой территориальной общественной системы.

Таким образом, многообразие факторов и их взаимное влияние друг на друга предопределяют не только сложный характер неравномерности, но и возможность ее изменения.

Как показал анализ научной литературы, исследователи, изучающие неравномерность социально-экономического развития, используют для её обозначения различные термины, такие как: «дифференциация», «асимметрия», «поляризация», «диспропорция». При этом, характеризуя неравномерность развития территорий в целом, каждый из них «отражает отдельные аспекты феномена неравенства» [31, с. 87]. Следует также согласиться с автором работы [28], в которой дифференциация, поляризация, диспропорция, дисгармония, анклавизация территории именуется формами проявления или степенями неравенства.

Это стало основанием для гипотезы о существовании связи между этими понятиями (неравномерность, дифференциация, асимметрия, поляризация), несущими схожую смысловую нагрузку, и об особом характере этой связи, который проявляется в следующем:

- перечисленные понятия характеризуют неравномерность;
- изменение неравномерности развития территории проходит три стадии (дифференциация — асимметрия — поляризация);

- на каждой из этих стадий имеет место усиление различий, что позволяет говорить о соответствии каждой стадии определенной степени неравномерности развития;

- углубление различий обусловлено воздействием комплекса определенных факторов.

Аргументами в обоснование данного предположения могут стать результаты исследований неравномерности развития, опираясь на которые, возможно установить отличительные особенности дифференциации, асимметрии и поляризации, позволяющие разграничить эти понятия и установить между ними взаимосвязь.

В научных работах, связанных с изучением социально-экономического неравенства, отмечается, что в основе дифференциации лежат объективные различия в исходных предпосылках хозяйственной деятельности, которые носят естественный характер. По мнению исследователей [8, с. 8; 36, с. 12], дифференциация – это процесс *становления* и развития несоответствия между территориями, который определяется различиями в условиях, факторах и результатах развития территорий. При этом авторы подчеркивают, что дифференциация является одной из закономерностей развития экономики, приводящих к нарушению равновесия, диспропорциям и несбалансированности территории. В исследовании [29, с. 10] под дифференциацией как неотъемлемым свойством экономического пространства понимается объективное состояние неоднородности пространства, проявляющееся в различиях по определенным социальным и экономическим параметрам. Убедительны аргументы авторов работы [23, с. 39-40] в пользу того, что дифференциация есть индикатор целостности пространства и территорий. По их мнению, дифференциация

представляет собой одновременно и процесс, и результат формирования различий между территориями, которые отражают «качество и степень единства пространства экономической, социальной, политической и иной жизни общества в границах конкретного государства».

Принимая во внимание эти точки зрения, можно утверждать, что возникновение дифференциации (различий) свидетельствует о начале процесса «расслоения» территории, обусловленного в определенной степени объективными факторами (это геополитическое положение региона, природно-климатические условия, культурно-исторические факторы, обеспеченность региона важнейшими видами ресурсов и другие). Наличие этих причин подтверждает мысль о том, что состояние неоднородности пространства – закономерность развития экономики. Но, как было сказано выше, объективные факторы приводят в действие субъективные факторы, совместное действие которых изменяет социально-экономическое пространство.

Изложенное выше позволяет определить *дифференциацию как явление возникновения первоначальных, стартовых различий в уровне социально-экономического развития территории, обусловленное объективными и субъективными факторами.*

Одно из важнейших свойств сложных систем, к которым относится регион (как территория) – его открытость. Она проявляется в постоянном взаимодействии территории с внешней средой (меняющейся во времени), с другими регионами и т.п. В ходе этого заметно увеличивается количество факторов, влияющих на процессы развития. Так, например, в результате воздействия ряда внешних факторов, особенно из числа неуправляемых, сложно-прогнозируемых и долговременных, как экономического, так и неэкономического



го характера, происходит постепенное изменение первоначального состояния неоднородности и возрастание социальных и экономических различий. Заметим, что при этом может иметь место разнообразное по глубине и направлению влияние факторов на отдельные части территории, порождающее усиление неравномерности. Это находит свое отражение во взаимном удалении друг от друга показателей, свидетельствующем об увеличении межрегионального различия (расслоения) [20, с. 525]. Появление так называемых отклонений (разрывов, сдвигов) в параметрах, характеризующих состояние территории, в работах ряда авторов содержательно связывается с понятием асимметрии. Так, автор [6] понимает асимметрию социально-экономического развития как увеличение различий между территориями; по мнению автора [7, с. 10-11], асимметрия – это отклонения в условиях и результатах развития социальной и экономической сфер региона; такой же точки зрения придерживаются авторы [19, с. 8; 32, с. 10; 39, с. 9], связывая асимметрию с разрывами (отклонениями) в результатах деятельности.

Это свидетельствует о том, что неравномерность развития территории при воздействии определенных факторов переходит из стадии дифференциации, на которой возникают различия, нарушающие целостность пространства, в стадию асимметрии, на которой продолжается дальнейшее смещение уровня развития территорий относительно друг друга и более существенной становится дестабилизация воспроизводственных процессов.

Поэтому *асимметрию* можно определить следующим образом: *это явление увеличения социально-экономических различий между территориями, вызванное разнонаправленным воздействием совокупности внутренних и внешних факторов.*

Следует также отметить, что вследствие усиливающейся асимметрии происходит рост разобщенности территории по социально-экономическим параметрам, а вследствие сокращающейся асимметрии могут иметь место спад различий и постепенное выравнивание уровня социально-экономического развития территории. Становится понятным, что вектор изменения асимметрии в определенной степени может зависеть от регулирующих воздействий государства.

Однако не всегда влияние государства приводит к положительным результатам для развития территорий. Отсутствие внимания к закономерностям социально-экономической системы, к определенным внешним и внутренним рискам, выбор методов регулирования без учета свойств объекта воздействия и случайный характер появления некоторых факторов могут вызывать значительное увеличение социально-экономических различий – вплоть до критического уровня. Это неизбежно будет усиливать обособление территорий (или их частей), что, в свою очередь, может стать серьезной угрозой экономической целостности и безопасности страны.

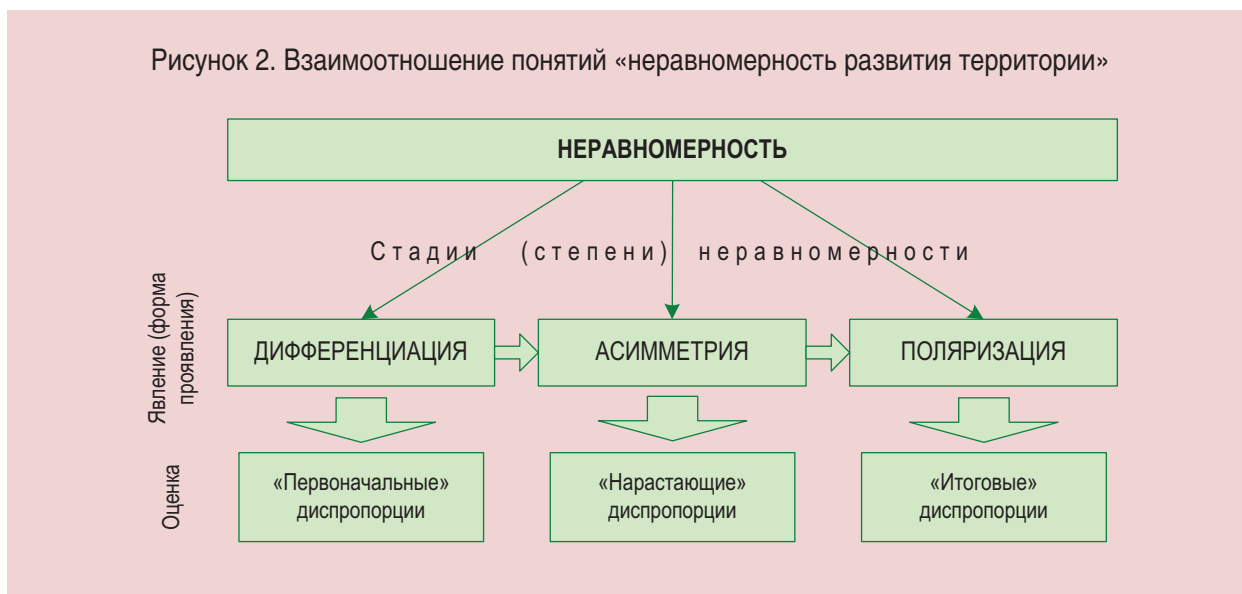
Такое состояние, при котором имеет место «противопоставление территории по отдельным признакам, а также процесс разделения единого пространства на противоположные по ряду характеристик территории» [9, с. 10], в научной литературе именуется поляризацией пространства. Несмотря на некоторые отличия в формулировках, используемых при определении сущности поляризации, многие авторы связывают её с «обособлением двух относительно самостоятельных, но взаимосвязанных компонент в рамках выстраиваемых отношений, имеющих экономическую природу» [4, с. 15], обуславливающим чрезмерную территори-

альную неравномерность, что, в свою очередь, «противопоставляет территории по отдельным признакам» [15]. Такое обособление территорий неизбежно приводит к перераспределению ресурсов, изменению уровня привлекательности территорий, их конкурентоспособности и формированию территорий-лидеров и территорий-аутсайдеров. Это позволяет заключить, что поляризация является завершающей стадией неравномерности развития, на которой обострение различий социально-экономических параметров достигает значительных размеров. *Поляризация* представляет собой крайнюю степень неравномерности развития территорий, ее максимальный, предельный уровень в сложившихся на данный момент времени условиях, это — явление достижения территориями диаметрального (или максимально возможного) удаления друг от друга по определенным параметрам в конкретных условиях.

Неравномерность социально-экономического развития проявляется через диспропорции, нарастание которых происходит по мере увеличения различий,

имеющих место при смене стадий (дифференциация — асимметрия — поляризация). Нарушение пропорционального сбалансированного развития может усиливать экономическую и социальную напряженность. Определение степени неравномерности развития, необходимой для принятия управленческих решений, может опираться на оценку диспропорций. По мнению исследователей, диспропорция понимается как разница в параметрах, характеризующих социально-экономическое развитие, которая превышает некоторый (предельный, критический) уровень [20, с. 525; 30, с. 9]. Следовательно, можно предположить, что путем определения диспропорций можно оценить неравномерность развития как в целом, так и отдельных стадий (дифференциация, асимметрия, поляризация) территории (рис. 2). Такая количественная оценка позволяет определить не только степень различий между территориями по социально-экономическим параметрам, но и соответствующие инструменты государственного воздействия с целью их (различий) уменьшения.

Рисунок 2. Взаимоотношение понятий «неравномерность развития территории»



На начальной стадии, под влиянием главным образом объективных факторов, происходит изменение равновесия социально-экономического развития, формируются так называемые «первоначальные» диспропорции. Дальнейшее увеличение различий, обусловленное воздействием не только внутренних, но и внешних факторов, сопровождается нарушением сбалансированности развития и приводит к возникновению «нарастающих диспропорций». В конечном итоге, когда взаимодействие факторов усиливается, различия, достигая значительных размеров, обуславливают формирование противоположностей, формируются «итоговые» диспропорции.

В работах многих отечественных и зарубежных авторов подчеркивается, что неравномерность развития, являясь свойством социально-экономического пространства, представляет собой естественное нормальное явление, характерное для территории любого уровня иерархии. При этом отмечается двоякий характер влияния неравномерности [10; 23; 40]. Это проявляется в существовании как позитивной, так и негативной составляющей ее воздействия на экономическую и социальную сферы.

Положительное влияние неравномерности развития на функционирование региональной социально-экономической системы может проявляться в том, что одни территории получают возможность развития за счет более эффективного использования собственных и привлечения внешних ресурсов, тем самым повышая свою конкурентоспособность и устойчивость. Добавим при этом, что при определенных условиях и регулирующих воздействиях государства импульс развития может распространиться и на другие территории, где ак-

тивизируются экономические процессы, раскрываются возможности реализации конкурентных преимуществ.

В то же время необходимо иметь в виду, что в условиях существенных различий накопление преимуществ и развитие одних территорий происходит за счет ограничения возможностей других, что увеличивает вероятность угрозы кризисных явлений, приводит к расслоению социально-экономического пространства, нарушению его однородности. Отрицательное влияние социально-экономического неравенства находит свое отражение в замедлении экономического роста, истощении человеческого капитала, технологическом отставании, снижении доверия населения к власти, в ослаблении экономических и социальных связей.

Однако, как показывает практика, в большинстве случаев неравномерность развития территорий вызывает негативные последствия (рис. 3).

Обращает на себя внимание тот факт, что между степенью неравномерности и последствиями прослеживаются тесная связь и зависимость. При изменении неравномерности от стадии дифференциации к стадии поляризации социальные и экономические последствия могут приобретать угрожающий характер для стабильного развития территории: сокращение занятости в отдельных сферах экономики может привести к социальной напряженности в обществе, а снижение эффективности и результативности функционирования экономики — к возникновению проблемной территории.

Образование проблемных регионов, требующих значительной поддержки со стороны государства, влечет за собой растущее неравенство в уровне жизни населения и его миграцию в более благопри-

Рисунок 3. Негативные последствия неравномерности развития территорий



ятные территории, а это, в свою очередь, приводит к «угасанию» развития и «вымиранию» целых населённых пунктов [38, с. 65]. При этом увеличение различий между территориями по ряду социально-экономических параметров дестабилизирует развитие экономики и социальной сферы, нарушает устойчивое и сбалансированное развитие территорий, целостность и единство социально-экономического пространства.

Таким образом, сопоставление и анализ изучаемых понятий (дифференциация, асимметрия, поляризация) показали, что каждое из них содержательно связано с различиями, характеризующими неравномерность социально-экономического развития. Возникновение и изменение различий обусловлено сочетанием разнообразных факторов. Сначала воздействие одних факторов (главным образом объективных) инициирует возникновение неравенства, потом комбинация факторов увеличивается и усложняются связи между ними и социально-экономическими процессами, что приводит к усилению

различий, далее происходит обострение различий, так как действие многих факторов усугубляется не только нестабильностью условий, неопределенностью исходов многих явлений, но и случайным характером некоторых процессов. Эта последовательность смены форм проявления неравенства (качественно и количественно) позволяет сделать вывод о том, что в развитии неравномерности можно выделить отдельные стадии, на каждой из которых исследуемое свойство пространства приобретает свои особенности. Следовательно, каждая стадия неравномерности (дифференциация – асимметрия – поляризация) отражает определенную степень разобщенности территории (или территорий) по социально-экономическим показателям, которая в указанном направлении возрастает. Усиление неравномерности (равно как и ее негативных последствий) может представлять угрозу не только целостности социально-экономического пространства, но и национальной безопасности. С целью предотвращения отрицательных последствий этого



явления необходимо активное участие государства в регулировании территориального развития. При выборе методов, инструментов и форм государственного воздействия следует опираться на опреде-

ление стадии неравномерности социально-экономического развития, выявление ее особенностей и факторов, обуславливающих различия, воздействуя на которые можно достичь наилучшего результата.

### Литература

1. Александрова, А. Неравномерность развития муниципальных образований [Текст] / А. Александрова, Е. Гришина // Вопросы экономики. – 2005. – № 8. – С. 97-105
2. Баранский, Н.Н. Становление советской экономической географии [Текст] : избранные труды / Н.Н. Баранский; редкол.: В.А. Анучин и др. – М.: Мысль, 1980. – 287 с.
3. Блауг, М. Экономическая мысль в ретроспективе [Текст] / М. Блауг; пер. с англ. – 4-е изд. – М.: Дело Лтд, 1994. – 720 с.
4. Булгакова, О.А. Поляризация территориального развития мезоэкономических систем в условиях глобализации [Текст]: автореф. дис. ... к.э.н.: 08.00.05 / О.А. Булгакова. – Ростов н/Д, 2003. – 28 с.
5. Вебер, А. Теория размещения промышленности [Текст] / А. Вебер. – М.: Книга, 1926. – 228 с.
6. Воробьев, Д.Н. Регулирование асимметрии социально-экономического развития муниципальных образований региона: автореф. дис. ... к.э.н.: 08.00.05 / Д.Н. Воробьев. – Екатеринбург, 2005. – 26 с.
7. Галдин, М.В. Методические подходы к выявлению асимметрии социально-экономического развития региона (на примере Омской области) [Текст]: автореф. дис. ... к.э.н.: 08.00.05 / М.В. Галдин. – Омск, 2004. – 26 с.
8. Гетманцев, К.В. Социально-экономическая дифференциация муниципалитетов и механизм поддержки проблемных территорий [Текст]: автореф. дис. ... к.э.н.: 08.00.05 / К.В. Гетманцев. – Краснодар, 2006. – 28 с.
9. Головачева, О.А. Активизация притока иностранного капитала как инструмент сглаживания пространственной поляризации регионов: автореф. дис. ... к.э.н.: 08.00.05 / О.А. Головачева. – Иваново, 2013. – 23 с.
10. Гранберг, А.Г. Основы региональной экономики: учебник для вузов [Текст] / А.Г. Гранберг. – М.: ГУ ВШЭ, 2000. – 495 с.
11. Грицай, О.В. Центр и периферия в региональном развитии [Текст] / О.В. Грицай, Г.В. Иоффе, А.И. Трейвиш. – М.: Наука, 1991. – 168 с.
12. Зубаревич, Н.В. Социально-экономическое развитие регионов: мифы и реалии выравнивания [Текст] / Н.В. Зубаревич // SPERO. – 2008. – № 9. – С. 7-22
13. Изард, У. Методы регионального анализа: введение в науку о регионах [Текст] / У. Изард; пер. с англ. В.М. Гохмана, Ю.Г. Липеца, С.Н. Тагера. – М.: Прогресс, 1966. – 659 с.
14. Казанцев, С.В. Оценка взаимного положения регионов [Текст] / С.В. Казанцев // Регион: экономика и социология. – 2008. – № 2. – С. 151-174.
15. Кетова, Н.П. Региональная экономика: универсальный учебный экономический словарь [Текст] / Н.П. Кетова, В.Н. Овчинников. – Ростов н/Д: Феникс, 2006. – 247 с.
16. Койчуев, Т. О неравномерности экономического развития стран в современном мире [Текст] / Т. Койчуев // Общество и экономика. – 2014. – № 6. – С. 5-12.
17. Коломак, Е.А. Межрегиональное неравенство в России: экономический и социальный аспекты [Текст] / Е.А. Коломак // Пространственная экономика. – 2010. – № 1. – С. 26-35.
18. Колосовский, Н.Н. Избранные труды [Текст] / Н.Н. Колосовский; под ред. Н.Н. Казанского. – Смоленск: Ойкумена, 2006. – 336 с.
19. Корень, К.С. Инструменты сглаживания пространственной поляризации муниципальных образований [Текст]: автореф. дис. ... к.э.н.: 08.00.05 / К.С. Корень. – Иркутск, 2010. – 24 с.
20. Лавровский, Б.Л. Территориальная дифференциация и подходы к ее ослаблению в Российской Федерации / Б.Л. Лавровский // Экономический журнал ВШЭ. – 2003. – № 4. – С. 524-537.

21. Ласуэн, Х.Р. Урбанизация и экономическое развитие: временное взаимодействие между географическими и отраслевыми кластерами [Текст] / Х.Р. Ласуэн // *Пространственная экономика*. – 2009. – № 4. – С. 106-125.
22. Ласуэн, Х.Р. Урбанизация и экономическое развитие: временное взаимодействие между географическими и отраслевыми кластерами [Текст] / Х.Р. Ласуэн // *Пространственная экономика*. – 2010. – № 1. – С. 68-101.
23. Лексин, В. Общероссийские реформы и территориальное развитие. Статья 2. Реформы и целостность государства. Проблемы территориальной дифференциации и дезинтеграции [Текст] / В. Лексин, А. Швецов // *РЭЖ*. – 1999. – № 11-12. – С. 36-44.
24. Ленин, В.И. Империализм как высшая стадия капитализма [Текст] / В.И. Ленин. – М.: Политиздат, 1984. – 136 с.
25. Леш, А. Пространственная организация хозяйства [Текст] / А. Леш: пер. с нем.; под ред. А.Г. Гранберга. – М.: Наука, 2007. – 663 с.
26. Маркс, К. Критика политической экономии [Текст] // *Капитал*. – Т. 1. – Кн. 1: Процесс производства капитала / К. Маркс. – М.: Политиздат, 1983. – 905 с.
27. Минакир, П.А. Мнимые и реальные диспропорции экономического пространства [Текст] / П.А. Минакир // *Пространственная экономика*. – 2008. – № 4. – С. 5-18.
28. Перов, А.В. Генезис проблемы неравномерности социально-экономического развития в пространстве [Электронный ресурс] / А.В. Перов // *Российский экономический интернет журнал*. – 2009. – № 2. – Режим доступа: <http://www.e-rej.ru/Articles/2009/Perov.pdf>
29. Победин, А.А. Политика регулирования внутрирегиональной дифференциации социально-экономического развития [Текст]: автореф. дис. ... к.э.н.: 08.00.05 / А.А. Победин. – Екатеринбург, 2008. – 25 с.
30. Полтавский, С.А. Дифференциация социально-экономического положения субъектов Российской Федерации и механизм ее сокращения [Текст]: автореф. дис. ... к.э.н.: 08.00.05 / С.А. Полтавский. – Владимир, 2009. – 22 с.
31. Попов, П.А. Дефиниции социально-экономической асимметрии муниципальных организаций региона [Текст] / П.А. Попов // *Социально-экономические явления и процессы*. – 2010. – № 5. – С. 85-88
32. Попов, П.А. Интеграция муниципальных территорий как инструмент сглаживания асимметрии социально-экономического развития региона [Текст]: автореф. дис. ... к.э.н.: 08.00.05 / П.А. Попов. – Тамбов, 2011. – 24 с.
33. Проект Сирена: методы измерения и оценки региональной асимметрии [Текст] / под ред. С.А. Суспицына. – Новосибирск: ИЭиОПП СО РАН, 2002. – 248 с.
34. Региональное развитие: опыт России и Европейского союза [Текст] / рук. авт. колл. и отв. ред. А.Г. Гранберг. – М.: Экономика, 2000. – 435 с.
35. Смит, А. Исследование о природе и причинах богатства народов [Текст] / под ред. В. Незнанова. – М.: Соцэкгиз, 1962. – 684 с.
36. Татульян, М.Е. Внутрирегиональная социально-экономическая дифференциация и механизмы ее преодоления [Текст]: автореф. дис. ... к.э.н.: 08.00.05 / М.Е. Татульян. – Майкоп, 2008. – 26 с.
37. Тюнен, И. Изолированное государство [Текст] / И. Тюнен: пер. с нем.; под ред. и с предисл. проф. А.А. Рыбникова. – М.: Экономическая жизнь, 1926. – 326 с.
38. Ускова, Т.В. Региональная политика территориального развития [Текст]: монография / Т.В. Ускова, Н.В. Ворошилов. – Вологда: ИСЭРТ РАН, 2015. – 156 с.
39. Чуракова, М.М. Оценка социально-экономической асимметрии в развитии регионов [Текст]: автореф. дис. ... к.э.н.: 08.00.05 / М.М. Чуракова. – Ставрополь, 2011. – 23 с.
40. Этингоф, Е.В. Усиление социально-экономической дифференциации как фактор дисбалансированности социального развития России [Текст]: автореф. дис. ... к.э.н.: 08.00.05 / Е.В. Этингоф. – Москва, 2006. – 28 с.
41. Friedmann, J. Regional Development Policy: A Case of Study Venezuela [Text] / J. Friedmann. – MIT Press, 1966, P.17.
42. Isard, W. Location and Space-Economy [Text] / W. Isard. – The MIT Press, 1972. – P. 369.

43. Krugman, P. Increasing Returns and Economic Geography [Text] / P. Krugman // Journal of Political Economy. – 1991. – Vol. 99. – No. 3. – P. 483-499.
44. Palander, T. Beiträge zur Standortstheorie [Text] / T. Palander. – Uppsala: Almqvist & Wiksell, 1935. – P. 419.
45. Perroux, F. Note sur la ville considérée comme pôle de développement et comme foyer du progrès [Text] / F. Perroux // Revue Tiers-Monde. - 1967. - Vol. 8. - № 32. – P. 1147-1158.
46. Perroux, F. Les investissements multinationaux et l'analyse des pôles de développement et des pôles d'intégration [Text] / F. Perroux // Revue Tiers-Monde. - 1968. - Vol. 9. - № 34. – P. 239-265.
47. Richardson, H. W. Regional growth theory [Text] / H. W. Richardson. - London: MacMillan, 1973. – P. 272.

### Сведения об авторах

Елена Сергеевна Губанова – доктор экономических наук, профессор, заведующий кафедрой «Финансы и кредит», Вологодский государственный университет (160000, Россия, г. Вологда, ул. Ленина, д. 15, gubanova\_elena@mail.ru)

Виктория Сергеевна Клещ – аспирант, Вологодский государственный университет (160000, Россия, г. Вологда, ул. Ленина, д. 15, korennikova@gmail.com)

Gubanova E.S., Kleshch V.S.

## Methodological Aspects in Analyzing the Level of Non-Uniformity of Socio-Economic Development of Regions

**Abstract.** This article considers uneven socio-economic development of territories. The experience of many countries convincingly demonstrates that the heterogeneity of space is a significant obstacle to the sustainable development of regions. Having analyzed the works of foreign and domestic scientists, the authors prove that in the course of transformation of the views on spatial development, there gradually evolved an idea of uneven socio-economic development as an objective feature of any territory. The study classifies factors that influence the socio-economic inequality of territories and determine its complexity. The authors pay attention to the fact that when studying development unevenness the researchers use different terms (“differentiation”, “asymmetry”, “polarization”, “disproportion”) that are often treated as similar. Therefore, the paper puts forward a hypothesis that there exists a relationship between these concepts that have similar meaning, and the special nature of this relationship is manifested in the fact that these concepts represent different stages of unevenness. This hypothesis is confirmed by the analysis and synthesis of a number of works of domestic and foreign researchers. The authors conclude that each stage of unevenness reflects a certain degree of fragmentation of the territory (or territories) by socio-economic indicators. Transition from one stage to another (from differentiation to asymmetry, from asymmetry to polarization) is caused by a combination of factors that reinforce differences in the direction specified. Taking into account the fact that uneven development of territories can lead to negative consequences affecting their socio-economic development, it should be noted that the government should play an important role in their elimination. The authors attempt to expand the existing notions of uneven socio-economic development of the territory. Theoretical generalizations contained in the article can be used as materials for discussion in the scientific discourse. In addition, they may be of interest to the scientific and educational activities.

**Key words:** unevenness of socio-economic development of the territory, differentiation, asymmetry, polarization, disproportion.

## References

1. Aleksandrova A., Grishina E. Neravnomernost' razvitiya munitsipal'nykh obrazovaniy [Nonuniform development of municipalities]. *Voprosy ekonomiki* [Issues of economy], 2005, no. 8, pp. 97-105. (In Russian).
2. Baranskii N.N. *Stanovlenie sovetskoi ekonomicheskoi geografii: izbrannye trudy* [Formation of the Soviet economic geography: selected works]. Moscow: Mysl', 1980. 287 p. (In Russian).
3. Blaug M. *Ekonomicheskaya mysl' v retrospektive* [Economic theory in retrospect]. Translated from English. 4th edition. Moscow: Delo Ltd, 1994. 720 p. (In Russian).
4. Bulgakova O.A. *Polyarizatsiya territorial'nogo razvitiya mezoekonomicheskikh sistem v usloviyakh globalizatsii: avtoref. dis. ... k.e.n.: 08.00.05* [Polarization of territorial development of meso-economic systems in conditions of globalization: Ph.D. in Economics thesis abstract]. Rostov-on-Don, 2003. 28 p. (In Russian).
5. Weber A. *Teoriya razmeshcheniya promyshlennosti* [Theory of industrial location]. Moscow: Kniga, 1926. 228 p. (In Russian).
6. Vorob'ev D.N. *Regulirovanie asimmetrii sotsial'no-ekonomicheskogo razvitiya munitsipal'nykh obrazovaniy regiona: avtoref. dis. ... k.e.n.: 08.00.05* [Regulation of asymmetry of socio-economic development of municipal formations of the region: Ph.D. in Economics thesis abstract]. Yekaterinburg, 2005. 26 p. (In Russian).
7. Galdin M.V. *Metodicheskie podkhody k vyvazheniyu asimmetrii sotsial'no-ekonomicheskogo razvitiya regiona (na primere Omskoi oblasti): avtoref. dis. ... k.e.n.: 08.00.05* [Methodological approaches to the identification of asymmetry of socio-economic development of the region (case study of the Omsk Oblast: Ph.D. in Economics thesis abstract)]. Omsk, 2004. 26 p. (In Russian).
8. Getmantsev K.V. *Sotsial'no-ekonomicheskaya differentsiatsiya munitsipalitetov i mekhanizm podderzhki problemnykh territorii: avtoref. dis. ... k.e.n.: 08.00.05* [Socio-economic differentiation of municipalities and the mechanism for support of problem territories: Ph.D. in Economics thesis abstract]. Krasnodar, 2006. 28 p. (In Russian).
9. Golovacheva O.A. *Aktivizatsiya pritoka inostrannogo kapitala kak instrument sglazhivaniya prostranstvennoi polyarizatsii regionov: avtoref. dis. ... k.e.n.: 08.00.05* [Boosting the inflow of foreign capital as an instrument to smooth spatial polarization of regions: Ph.D. in Economics thesis abstract]. Ivanovo, 2013. 23 p. (In Russian).
10. Granberg A.G. *Osnovy regional'noi ekonomiki: uchebnyk dlya vuzov* [Fundamentals of regional economics: textbook for universities]. Moscow: GU VShE, 2000. 495 p. (In Russian).
11. Gritsai O.V., Ioffe G.V., Treivish A.I. *Tsentr i periferiya v regional'nom razvitiy* [Centre and periphery in regional development]. Moscow: Nauka, 1991. 168 p. (In Russian).
12. Zubarevich N.V. *Sotsial'no-ekonomicheskoe razvitiye regionov: mify i realii vyvazhivaniya* [Socio-economic development of regions: myths and realities of alignment]. *SPERO*, 2008, no. 9, pp. 7-22. (In Russian).
13. Isard W. *Metody regional'nogo analiza: vvedenie v nauku o regionakh* [Methods of regional analysis: an introduction to regional science]. Translated from English by V.M. Gokhman, Yu.G. Lipets, S.N. Tager. Moscow: Progress, 1966. 659 p. (In Russian).
14. Kazantsev S.V. *Otsenka vzaimnogo polozheniya regionov* [Comparative assessment of regional economies]. *Region: ekonomika i sotsiologiya* [Region: economics and sociology], 2008, no. 2, pp. 151-174. (In Russian).
15. Ketova N.P., Ovchinnikov V.N. *Regional'naya ekonomika: universal'nyi uchebnyy ekonomicheskii slovar'* [Regional economics: universal educational economic dictionary]. Rostov-on-Don: Feniks, 2006. 247 p. (In Russian).
16. Koichuev T. *O neravnomernosti ekonomicheskogo razvitiya stran v sovremennom mire* [On uneven economic development in the modern world]. *Obshchestvo i ekonomika* [Society and economy], 2014, no. 6, pp. 5-12. (In Russian).
17. Kolomak E.A. *Mezhregional'noe neravenstvo v Rossii: ekonomicheskii i sotsial'nyi aspekty* [Interregional disparities in Russia: economic and social aspects]. *Prostranstvennaya ekonomika* [Spatial economics], 2010, no. 1, pp. 26-35. (In Russian).
18. Kolosovskii N.N. *Izbrannye trudy* [Selected works]. Ed. by N.N. Kazanskii. Smolensk: Oikumena, 2006. 336 p. (In Russian).
19. Koren' K.S. *Instrumenty sglazhivaniya prostranstvennoi polyarizatsii munitsipal'nykh obrazovaniy: avtoref. dis. ... k.e.n.: 08.00.05* [Tools for smoothing spatial polarization of municipal entities: Ph.D. in Economics thesis abstract]. Irkutsk, 2010. 24 p. (In Russian).



20. Lavrovskii B.L. Territorial'naya differentsiatsiya i podkhody k ee oslableniyu v Rossiiskoi Federatsii [Territorial differentiation and approaches to its smoothing in the Russian Federation]. *Ekonomicheskii zhurnal VShE* [Economic journal of Higher School of Economics], 2003, no. 4, pp. 524-537. (In Russian).
21. Lasuen J.R. Urbanizatsiya i ekonomicheskoe razvitie: vremennoe vzaimodeistvie mezhdu geograficheskimi i otraslevymi klasterami [Urbanisation and development—the temporal interaction between geographical and sectoral clusters]. *Prostranstvennaya ekonomika* [Spatial economics], 2009, no. 4, pp. 106-125. (In Russian).
22. Lasuen J.R. Urbanizatsiya i ekonomicheskoe razvitie: vremennoe vzaimodeistvie mezhdu geograficheskimi i otraslevymi klasterami [Urbanisation and development—the temporal interaction between geographical and sectoral clusters]. *Prostranstvennaya ekonomika* [Spatial economics], 2010, no. 1, pp. 68-101. (In Russian).
23. Leksin V., Shvetsov A. Obshcherossiiskie reformy i territorial'noe razvitie. Stat'ya 2. Reformy i tselostnost' gosudarstva. Problemy territorial'noi differentsiatsii i dezintegratsii [Nationwide Russian reforms and territorial development. Article 2. Reforms and integrity of the state. The problems of territorial differentiation and disintegration]. *REZh* [Russian economic journal], 1999, no. 11-12, pp. 36-44. (In Russian).
24. Lenin V.I. *Imperializm kak vysshaya stadiya kapitalizma* [Imperialism, the highest stage of capitalism]. Moscow: Politizdat, 1984. 136 p. (In Russian).
25. Lösch A. *Prostranstvennaya organizatsiya khozyaistva* [The Spatial Organization of the Economy]. Translated from German. Ed. by A.G. Granberg. Moscow: Nauka, 2007. 663 p. (In Russian).
26. Marx K. *Kapital. Kritika politicheskoi ekonomii T. 1. Kn. 1: Protsess proizvodstva kapitala* [Capital: Critique of Political Economy. Volume 1. Book One: The Process of Production of Capital]. Moscow: Politizdat, 1983. 905 p. (In Russian).
27. Minakir P.A. Mnimye i real'nye disproportsii ekonomicheskogo prostranstva [The seeming and real disproportions of economic space]. *Prostranstvennaya ekonomika* [Spatial economics], 2008, no. 4, pp. 5-18. (In Russian).
28. Perov A.V. Genezis problemy neravnomernosti sotsial'no-ekonomicheskogo razvitiya v prostranstve [Genesis of the issue of uneven socio-economic development in space]. *Rossiiskii ekonomicheskii internet zhurnal* [Russian economic online journal], 2009, no. 2. Available at: <http://www.e-rej.ru/Articles/2009/Perov.pdf>. (In Russian).
29. Pobedin A.A. *Politika regulirovaniya vnutriregional'noi differentsiatsii sotsial'no-ekonomicheskogo razvitiya: avtoref. dis. ... k.e.n.: 08.00.05* [Policy on the regulation of intra-regional differentiation of socio-economic development: Ph.D. in Economics thesis abstract]. Yekaterinburg, 2008. 25 p. (In Russian).
30. Poltavskii S.A. *Differentsiatsiya sotsial'no-ekonomicheskogo polozheniya sub"ektov Rossiiskoi Federatsii i mekhanizm ee sokrashcheniya: avtoref. dis. ... k.e.n.: 08.00.05* [Differentiation of the socio-economic status of the Russian Federation constituent entities and the mechanism of its reduction: Ph.D. in Economics thesis abstract]. Vladimir, 2009. 22 p. (In Russian).
31. Popov P.A. Definitcii sotsial'no-ekonomicheskoi asimmetrii munitsipal'nykh organizatsii regiona [Definitions of socio-economic asymmetry of the region's municipal organizations]. *Sotsial'no-ekonomicheskie yavleniya i protsessy* [Socio-economic phenomena and processes], 2010, no. 5, pp. 85-88. (In Russian).
32. Popov P.A. *Integratsiya munitsipal'nykh territorii kak instrument sglazhivaniya asimmetrii sotsial'no-ekonomicheskogo razvitiya regiona: avtoref. dis. ... k.e.n.: 08.00.05* [Integration of municipal territories as an instrument for smoothing the asymmetry of socio-economic development of the region: Ph.D. in Economics thesis abstract]. Tambov, 2011. 24 p. (In Russian).
33. *Proekt Sirena: metody izmereniya i otsenki regional'noi asimmetrii* [Sirena Project: methods of measurement and evaluation of regional asymmetry]. Ed. by S.A. Suspitsyn. Novosibirsk: IEiOPP SO RAN, 2002. 248 p. (In Russian).
34. *Regional'noe razvitie: opyt Rossii i Evropeiskogo soyuza* [Regional development: experience of Russia and the European Union]. Moscow: Ekonomika, 2000. 435 p. (In Russian).
35. Smith A. *Issledovanie o prirode i prichinakh bogatstva narodov* [An inquiry into the nature and causes of the wealth of nations]. Ed. by V. Neznanov. Moscow: Sotsekgiz, 1962. 684 p. (In Russian).
36. Tatul'yan M.E. *Vnutriregional'naya sotsial'no-ekonomicheskaya differentsiatsiya i mekhanizmy ee preodoleniya: avtoref. dis. ... k.e.n.: 08.00.05* [Intraregional socio-economic differentiation and the mechanisms to overcome it: Ph.D. in Economics thesis abstract]. Maikop, 2008. 26 p. (In Russian).
37. Thünen J. *Izolirovannoe gosudarstvo* [The isolated state]. Translated from German. Ed. by and foreword by Professor A.A. Rybnikov. Moscow: Ekonomicheskaya zhizn', 1926. 326 p. (In Russian).

38. Uskova T.V., Voroshilov N.V. *Regional'naya politika territorial'nogo razvitiya: monografiya* [Regional policy of territorial development: monograph]. Vologda: ISERT RAN, 2015. 156 p. (In Russian).
39. Churakova M.M. *Otsenka sotsial'no-ekonomicheskoi asimmetrii v razvitiit regionov: avtoref. dis. ... k.e.n.: 08.00.05* [Evaluation of socio-economic asymmetry in the development of regions: Ph.D. in Economics thesis abstract]. Stavropol, 2011. 23 p. (In Russian).
40. Etingof E.V. *Usilenie sotsial'no-ekonomicheskoi differentsiatsii kak faktor disbalansirovannosti sotsial'nogo razvitiya Rossii: avtoref. dis. ... k.e.n.: 08.00.05* [Increasing socio-economic differentiation as a factor promoting imbalances in social development of Russia: Ph.D. in Economics thesis abstract]. Moscow, 2006. 28 p. (In Russian).
41. Friedmann J. *Regional Development Policy: A Case of Study Venezuela*. MIT Pres, 1966. P.17.
42. Isard W. *Location and Space-Economy*. The MIT Press, 1972. P. 369.
43. Krugman P. Increasing returns and economic geography. *Journal of Political Economy*, 1991, vol. 99, no. 3, pp. 483-499.
44. Palander T. *Beiträge zur Standortstheorie*. Uppsala: Almqvist & Wiksell, 1935. P. 419.
45. Perroux F. Note sur la ville consideree comme pole de developpement et comme foyer du progress. *Revue Tiers-Monde*, 1967, vol. 8, no. 32, pp. 1147-1158.
46. Perroux F. Les investissements multinationaux et l'analyse des poles de developpement et des poles d'integration. *Revue Tiers-Monde*, 1968, vol. 9, no. 34, pp. 239-265.
47. Richardson H. W. *Regional growth theory*. London: MacMillan, 1973. P. 272.

### Information about the Authors

Elena Sergeevna Gubanova – Doctor of Economics, Professor, Head of the Department of Finance and Credit, Vologda State University (15, Lenin Street, Vologda, 160000, Russian Federation, gubanova\_elena@mail.ru)

Viktoriya Sergeevna Kleshch - Graduate Student, Vologda State University (15, Lenin Street, Vologda, 160000, Russian Federation, korennikova@gmail.com)

Статья поступила 29.08.2016.